



В.В. Тихонов

БОДАЙБИНСКАЯ ЗОЛОТОПРОМЫШЛЕННАЯ ИСТОРИКО-КУЛЬТУРНАЯ ЗОНА ИРКУТСКОЙ ОБЛАСТИ

В последние годы в социальном обществе формируется понимание того, что сохраненное историко-культурное наследие постепенно становится основой создаваемой в странах, в наш глобализационный век, когда из жизни исчезает традиционная культура, системы культурной безопасности этносов и этнических групп, традиционная культура которых в принципе является краеугольным камнем государственности стран.

Во всем мире в музеологической практике одной из основных форм объективного сохранения историко-культурной среды, сфокусированного историко-культурного пространства признаются этнографические музейные комплексы под открытым небом.

Скансенологическая практика создания этнографических музеев под открытым небом к настоящему времени насчитывает более ста лет. Она прошла путь от музеефикации отдельных объектов под открытым небом до реконструкции, насколько это возможно полноценно, фрагментов историко-культурной среды. Долгие годы скансенологическая практика была представлена коллекционными этнографическими музейными комплексами под открытым небом транслоцированного типа, когда уникальные памятники истории и архитектуры свозились в одно место и становились в экспозиционном пространстве в эффектный видовой ряд, совершенно оторванный от исторической среды. Только в 80-е гг. XX в. стали рассматриваться варианты построения экспозиционного пространства в виде фрагментарной реконструкции исторической среды, которое происходило на основе вначале укрупненного, а затем и полноценного историко-культурного зонирования музеефицируемой территории. Историко-культурное зонирование осуществлялось исходя из этно-географо-экономико-хозяйственной оценки дошедшего до нашего времени историко-культурного потенциала музеефицируемой территории, с главной задачей – выделить этномаркирующие элементы, отличающие этносы и этнические группы, а порой в зависимости от условия проживания и особенностей экономико-хозяйственной деятельности той или иной группы населения внутри одного этноса. Именно эти специфические (этномаркирующие) элементы позволяют объективно характеризовать этническую культуру этносов и этнических групп в формируемом в этнографических музеях под открытым небом экспозиционном пространстве.

Историко-культурное зонирование территории является наиболее ответственным этапом при создании этнографического музейного комплекса под открытым небом транслоцированного и реконструкционного типов. Установлено, что географическая среда, этнические особенности, экономико-хозяйственная деятельность, исторические особенности территории и многое другое формируют историко-культурную сре-

ду и определяют экспозиционную структуру музейного комплекса, особенности экспозиций, характер наполняемости экспозиций памятниками деревянного зодчества, объем присутствия в экспозициях типичного и уникального деревянного зодчества с его историей и особенностями архитектуры, хотя и фрагментарно, но тем не менее по возможности максимально характеризуют ретроспективно-историческую среду музеефицируемой территории.

Историко-культурное зонирование проводится с целью музеефикации в определенных хронологических рамках историко-культурного потенциала музеефицируемой территории с выявлением специфических отличий, обусловленных этническим составом населения, условиями природной среды, историческими обстоятельствами, экономико-хозяйственным укладом, особенностями деревянного зодчества региона, характером планировки поселений и усадеб, их традиционным размещением в ландшафте.

Музеефикация историко-культурной среды определенной территории возможна посредством как музеефицирования отдельных элементов исторической среды и объектов на их историческом месте, так и переноса объектов и фрагментов исторической среды на новое место.

В целях формирования экспозиционного пространства регионального этнографического музейного комплекса «Тальцы», отражающего историко-культурный потенциал Иркутской области, в 80-е гг. XX в. и в начале XIX в. было проведено историко-культурное зонирование всей территории региона, на основе которого автором выделено десять историко-культурных зон. Одной из них стала Бодайбинская золотопромышленная. Спецификой этой зоны, определявшей формирование ее историко-культурного потенциала, была добыча золота на суровых, значительно удаленных от основных коммуникаций, горно-таежных северных территориях Иркутской области.

Начало золотодобычи в России было положено в 1718 г., когда мастер первой в России золотопробирной лаборатории г. Санкт-Петербурга Иван Makeев из золотой породы, полученной на Нерчинском серебряном руднике, выплавил золото. Низкое содержание золота в породе не привело к масштабной золотой лихорадке.

В результате открытия еще ряда месторождений, в том числе и в Сибири, Россия к концу 1830 г. вышла на первое место в мире по добыче золота, уступив только США в 1847 г.

В 1841–1850 гг. Россия добывала 40 % мирового золота. Так, уже в 1823 г. только на Урале добывалось по 100 пудов россыпного и 16 пудов рудного золота. Практически до середины XX в. основной объем добытого в России (СССР) золота приходился на россыпные месторождения. С 1826 г. впервые государство разрешает свободный поиск золота в Сибири. В результате поиска в Предбайкалье при поддержке генерал-губернатора Восточной Сибири А.С. Лавинского на берегах Ангары недалеко от Иркутска были найдены первые признаки золота. Небольшое содержание золота в россыпях не позволило добывать его промышленным способом. Поддерживая поисковиков золота, правительство назначило даже ассигнования на пять лет в объеме 1 500 руб. на разведку золотоносных россыпей на оз. Байкал и в Нерчинском округе. Результатом поддержки поисковых отрядов явилось открытие золотоносных россыпей по рекам Иркут, Китой и на Байкале в 1835 г. А уже в 1836 г. началась разработка золотоносных россыпей на р. Бирюсе, открытых золотопромышленником Г.Ф. Машаровым. Для упорядочения добычи золота в 1818 г. было издано «Особое положение о частных золотых промыслах в Сибири», несколько ограничивающее свободный поиск и разработку месторождений золота. До середины XIX в. основными золотодобывающими районами в Иркутской губернии были притоки Ангары Уда и Бирюса, а также реки, впадающие в Байкал. Россыпное золото на территории Ленского золотоносного района впервые было найдено летом 1846 г. в верховьях р. Хомолхо в мелкозалегающей россыпи одновременно двумя поисковыми партиями. Первая принадлежала

иркутскому 1-й гильдии купцу Константину Петровичу Трапезникову, вторая – действительному статскому советнику Косье Григорьевичу Репинскому. Однако считается, что действительными первооткрывателями были их доверенные лица, начальники поисковых партий – олёкминский крестьянин Петр Корнилов (у К.П. Трапезникова) и тобольский мещанин Николай Окуловский (у К.Г. Репинского). Оба они затем участвовали в межевании первых приисков. Заявки на первые два прииска были зарегистрированы в Олёкминском полицейском управлении 7 сентября 1846 г. 19 сентября 1846 г. (по новому стилю) считается официальной датой открытия россыпного золота в Ленском золотопромышленном районе. Поиски были застолблены на «государственных пустопорожных землях», находившихся в пользовании «кочевых тунгусов Жуюганского рода». Староста этого рода Афанасий Якомин получил за каждый прииск по 25 руб. серебром, так как официально уступил эти земли золотопромышленникам. В 1846–1848 гг. продолжалось разведывание приисков, а после того как были выявлены границы россыпей, 1 июня и 2 июля 1848 г. отводчик площадей, горный инженер, подполковник Николай Николаевич Таскин официально установил границы приисков и составил межевые планы. По докладу Н.Н. Таскина и его межевым планам были утверждены первые прииски: 14 декабря 1849 г. Спасский (К.Г. Репинскому), 20 декабря 1849 г. Вознесенский (К.П. Трапезникову). Утверждение приисков произвел исполнявший обязанности генерал-губернатора Восточной Сибири генерал-лейтенант Н.Н. Муравьев.

С 1852 по 1898 г. территориально район входил в состав Якутской области (образованной в 1805 г.), которая, в свою очередь, входила в состав Иркутской губернии. В горно-административном отношении район входил в состав Олёкминского горного округа, который занимал громадную площадь, простираясь до Ледовитого океана. Именно поэтому первые прииски были зарегистрированы в Олёкминском полицейском управлении, где находился отводчик площадей под прииски. В первые годы поиски золота велись только в бассейне р. Хомолхо, уже затем последовали открытия по другим речкам и бассейнам. Открытие золота по р. Хомолхо привлекло в район сибирских купцов. В 1852 г. поисковой партией купца А.М. Мыльниковой была открыта россыпь по р. Большая Валюкта (прииски Воскресенский, Михайловский). Партией почетного гражданина И. Соловьева была обследована значительная часть Олёкминской системы, доказана золотоносность р. Бульбухты (прииск «Золотые утесы»). Занимался Соловьев и добычей золота. В 1853 г. были открыты россыпи в системах речек Малый Патом (прииск Рождественский), Барчик (прииск Благовещенский), Большой Бологнак (прииски «Золотой Яр», «Золотое устье»). Поисковые партии разбрелись по северо-западной и северо-восточной части района, получившей название Северной Тайги.

В системах речек Хайверги и Тоноды действовали поисковые партии М. Сибирякова, И. Трапезникова, И. Базанова, П. Катышевцева. В 1854 г. на имя М. Сибирякова был заявлен прииск Петро-Павловский по р. Желтухе, по р. Кевахте прииск Павловский – на имя П. Катышевцева. В 1857 г. И. Соловьёвым найдено золото по р. Баракун, затем по Таймендре и Нынундре. В 1858 г. партией купца Маркова было найдено золото в верховье р. Молво, партией П. Катышевцева по р. Багажикте (Божухте), притоку р. Хомолхо. В этом же году найдено золото по р. Кигелан.

Таким образом, итогами первого десятилетия было открытие Северной Тайги с мелкозалегающими россыпями, с незначительной мощностью торфов, без большого притока воды, иногда в мерзлоте. Такие россыпи допускали открытые работы. И.Ф. Садовников в своем «Систематическом указателе к карте золотопромышленного района Олёкминского горного округа» период до 1854 г. называет поисковым периодом. Он характеризовался чередой открытий, следовавших одно за другим с лихорадочной быстротой. О тщательной разработке россыпей тогда не шло и речи, так как изначальной целью золотопромышленников было захватить больше золотоносных площадей с воз-

можно лучшим драгоценным металлом. 1855 г. И.Ф. Садовников считает началом уже эксплуатационного периода. Район был обследован, и теперь необходимо было вернуть затраченные средства. Судьба благоприятствовала первым открывателям, и прилив капиталов в золотопромышленное дело увеличивался. Но золотопромышленники, платя большие проценты за затраченные капиталы, старались возможно быстрее вернуть их и с этой целью стали прибегать к хищнической разработке россыпей, отрабатывая обогащенные участки и оставляя пески с более бедным содержанием золота. Надежда на лучшее будущее, лучшие, еще более богатые открытия не оставляла их.

В этот период Тайга обогатилась проложенными первыми золотопромышленниками дорогами и тропами. Весь подвоз продуктов, припасов, товаров шел из Иркутска по р. Лене до Мачи, а уже далее на прииски. Таким образом, Мача стала складом сплавляемых товаров. Необходимость заставила первых золотопромышленников возводить на Маче различного рода постройки, амбары, иметь постоянных резидентов. Здесь же производились полные расчеты с рабочими по окончании операции. Местностью владели нохтуйские крестьяне; промышленники сначала арендовали у них землю, а позднее, с целью наибольшей прочности владения ею, занимать участки под прииски. Зимой работы на приисках сокращались, хозяева приисков, их доверенные, часть служащих переезжали опять-таки на Мачу. Вскоре здесь образовалось целое селение. Оно имело церковь, в нем находилась канцелярия горного исправника, жил врач.

Необходимость летних сообщений с приисками вынудила проложить дороги. К этому времени относится прокладка прямого Мачинского тракта от Мачи до хомолхинских приисков протяженностью 300 верст. Уже от этого тракта расходились дороги на прииски из Олёкминска и Вилуйска. Вдоль дорог были построены зимовья, где содержались лошади, останавливались проезжающие. Стоит отметить, что дороги того времени строились достаточно капитально – рубились широкие просеки, выравнивалось полотно дороги, засыпались гати, целыми верстами делался настил из бревен.

Совершенно новая эра в истории района характеризовалась открытием систем рек с глубоко залегающими россыпями, но зато с более мощными и богатыми по содержанию пластами. Их добыча требовала трудоемких подземных работ и, как следствие, больших затрат капиталов. Это дало толчок быстрому развитию крупных капиталистических предприятий. В бассейн р. Вачи направляются поисковые партии купцов Трапезникова, Баснина, Катышевцева, Сибирякова, Рухлова, Ширяева, Голубева. В 1860 г. открыта система р. Ныгри, в 1861 г. поданы первые заявки по рекам Ныгри и Угахан. В это время в системе р. Ныгри, как и в других системах, было сделано много заявок, оформленных на сыновей, жен, дочерей или других подставных лиц. Это был обход закона, существовавшего до 1903 г., который запрещал одному лицу занимать под разведку и отмежевать два прииска на расстоянии ближе пяти верст. Первая заявка по р. Ныгри была зарегистрирована 8 августа 1861 г. на имя А.К. Трапезникова. Река Ныгри является одним из главных притоков р. Вачи, которая впадает в р. Жую. Длина р. Ныгри 36 км, а главнейшие притоки – р. Безымянка и ключи Верный, Сухой Лог, Зоринский. С 1863 по 1899 г. из россыпей системы р. Ныгри добыто 3 713 пудов золота. По р. Угахан первая заявка на прииск Константиновский была зарегистрирована 20 сентября 1861 г. на имя первооткрывателя ленских россыпей К.П. Трапезникова. В 1865 г. были заявлены отводы по р. Атыркан-Берикан на имя купцов Белоголового и П. Катышевцева. Позднее были открыты россыпи по рекам Нундрамич и Кадаликан.

Новая эпоха в развитии района началась летом 1863 г., когда одна из поисковых партий иркутского купца М.А. Сибирякова обнаружила золото в бассейне р. Бодайбо по р. Накатами в мелкозалегающей (пропластковой) россыпи. На его же имя 27 июля 1863 г. был заявлен и первый отвод, названный Благовещенским. Одновременно был заявлен на имя М.А. Сибирякова отвод Стефано-Афанасьевский на территории

будущего города под будущую резиденцию. В 1872 г. была образована «Бодайбинская компания», которая проводила горные работы в нижнем и среднем течении р. Бодайбо. Новооткрытая Бодайбинская система, получившая название Ближней Тайги, сразу стала центром крупных работ. Здесь была создана сеть новых дорог, появилась своя пристань на р. Витим, при устье р. Бодайбо, а позднее и железная дорога. Система Ныгри, **Угахана**, Атыркан-Берикана стала называться Центральной Тайгой (сейчас Средней). В ней сосредоточились работы крупных компаний, основанных на подземных и открытых добычных работах. Часть Олёмминской системы, которую первоначально называли Северной Тайгой, **стали** называть Дальней Тайгой. В ней долгое время работы проводились мелкими золотопромышленниками. Подвоз продуктов и товаров для Ближней и Центральной Тайги стал осуществляться от бодайбинской пристани.

В системе р. Энгажимо, правого притока р. Витим, первые заявки на отводы стали подаваться с 1870 г., разработка россыпей началась с 1891 г. и велась до 1907 г., а с перерывами ведется по настоящее время. В системе р. Тахтыги, правого притока р. Витим, первые заявки на отводы стали подаваться с 1879 г., разработка россыпей началась с 1881 г., продолжалась до 1907 г. Так была открыта золотоносность основных систем и речек. Отдельные открытия россыпей, промышленных участков продолжают до настоящего времени. В 1910 г. произошла монополизация района акционерным обществом «Ленское золотопромышленное товарищество». В 1920 г. прииски были национализированы. Для более наглядного представления об экономическом росте промыслов рассмотрим условия их возникновения (приобретения) и добычи, разбив их на группы по крупности работ. Крупность работ зависела прежде всего от количества добычи золота, времени существования фирмы, разбросанности работ.

Наиболее крупной компанией по добыче золота в Бодайбинском районе была «Компания Промышленности и Прибрежно-Витимская компания».

С деятельностью именно этой компании связаны история развития горных работ в Витимском горном округе, в который входили бассейны рек Бодайбо, Энгажимо и Тахтыги, занятие первых отводов под резиденцию на правом берегу р. Витим, организация «Лено-Витимского пароходства», строительство Бодайбинской железной дороги от г. Бодайбо к приискам компании и ремонтных мастерских для обслуживания железной дороги.

Первая заявка на горный отвод в бассейне р. Бодайбо была сделана 5 сентября 1862 г. на имя тарского купца Я.А. Немчинова. По этой заявке 8–10 декабря 1863 г. был отмежеван прииск Андреевский по р. Бодайбо, ниже ручья Накатами, но золото сразу обнаружено не было. Лишь только в 1892 г. на нем начались добычные работы.

Золото впервые в бассейне р. Бодайбо было обнаружено поисковой партией иркутского купца М.А. Сибирякова по правому притоку р. Накатами, при слиянии притоков Догалдын и Аканак, в мелкозалегающей (пропластковой) россыпи летом 1863 г. Заявка была подана 27 июля 1863 г., по ней 12–14 декабря 1863 г. был отмежеван прииск Благовещенский. Его утверждение состоялось 1 февраля 1864 г. Горный отвод располагался в центральной части долины, протягиваясь на 4 км от устья. Одновременно доверенным (начальником поисковой партии) М.А. Сибирякова казаком Иваном Новицким 27 июля 1863 г. была сделана первая заявка на отвод под резиденцию вдоль правого берега р. Витим. Вслед за заявкой Сибирякова в бассейне Накатами последовали заявки на отводы на имя Иннокентия Трапезникова, Якова Немчинова, Ивана Базанова, их наследников, родственников и других купцов.

Отвод Иннокентьевский, в продолжении Благовещенского, был заявлен 27 июля 1863 г. на имя Иннокентия Трапезникова, отвод Ивановский по Догалдыну от устья – на имя Ивана Базанова, отвод Успенский, от которого впоследствии получил название поселок, располагался в устьевой части р. Аканак, – на имя почетного гражданина

г. Иркутска Ивана Хаминова 28 сентября 1864 г. Для эксплуатации выявленных шурфовыми работами мелкозалегающих россыпей в новооткрытой системе в 1865 г. образовались две крупные компании как паевые: «Прибрежно-Витимская компания» и «Компания Промышленности».

Фактически развитие работ этими компаниями и есть история развития золотого промысла в Витимской системе. Компаниями были обследованы, заявлены, замежеваны долины рек Накатами, Аканак, Догалдын, часть среднего течения рек Бодайбо, Онман и Энгажимо с притоками.

Владение в «Прибрежно-Витимской компанией» было разделено на 13 паев, которые были распределены между участниками следующим образом: Я. Немчинов, М. Сибиряков, И. Базанов, Инн. Трапезников имели по три пая, Петр Григорьевич Аврамов, доверенный М. Сибирякова, – один пай.

Число паев «Компании Промышленности» было тоже 13, из которых принадлежало Я. Немчинову – пять паев, И. Базанову и М. Сибирякову – по четыре пая. Как видно, обе компании были родственны между собой. Стан «Компании Промышленности» стал обустроиваться на правом борту долины р. Накатами, выше устья Догалдына, на площади отвода Александровского, заявленного на имя Александры Немчиновой 7 июня 1864 г. Стан Иннокентьевского прииска располагался выше по течению, в пределах отвода Иннокентьевского. «Прибрежно-Витимская компания» в 1865 г. приступила к разработке мелкозалегающей россыпи Благовещенского и Иннокентьевского приисков, а «Компания Промышленности» – Александровского прииска. 17 марта 1867 г. заявлен прииск Рождественский в приустьевой части р. Аканак на имя Агнии Касаткиной. В 1868 г. П. Аврамов проходкой шахты обнаружил глубокозалегающую приплотиковую россыпь. Это было величайшее открытие того времени. «Компания Промышленности» сразу приступила к ее обработке. Уже в первый год эксплуатации было добыто 65 пудов золота, во второй – 113 пудов.

После смерти Иннокентия Трапезникова, скупки паев от его наследников, перехода одного пая Я. Немчинову к П. Аврамову 4 декабря 1885 г. обе компании слились в одну под наименованием «Компания Промышленности в Восточной Сибири», а позднее ее назвали просто «Компания Промышленности». Россыпи пропластовая и глубокозалегающая Благовещенского прииска отрабатывались открытым разрезом, глубокозалегающие россыпи речек Накатами, Аканак, Догалдын – подземным способом. Из разрезов бортовые участки дорабатывались через орты.

Отводы «Компании Промышленности» были совсем не разведаны. До 1890 г. было пройдено четыре шахты на Водянистом. В 1871 г. было заложено десять шахт на Степенном, которые показали бедное содержание золота, и их бросили, не решив вопроса о богатстве россыпи. После объединения компаний горные работы стали проводиться более планомерно. «Компания Промышленности» поставила работы на левом увале, а позднее на отводах Успенском и Рождественском. По Догалдыну на Ивановском отводе подземные начались с 1886 г., после объединения компаний. Разработку Благовещенского прииска начали открытым разрезом в 1872/73 г. В 1873/74 г. была проведена большая капитальная канава верст пять длиной. Сток воды стал естественный. Доработку бортов вели ортами. Мощность торфов постепенно стала увеличиваться, и с операции 1889 г. перешли на шахтовые работы. В операцию 1893/94 г. велась отработка нижнего участка Благовещенского отвода через шахты обособленными участками с отдельным водоотливом. Горные работы на Успенском прииске начались с 70-х гг. XIX в., когда было найдено золото в системе рек Энгажимо, Илигирь, Тахтыкан-Берикан, Тахтыга. Много лет приискатели разведывали Сухой Лог, в конце концов, потеряв надежду на успех, отдали его старателям, и те в 1889 г. нашли там богатейшее месторождение золота. Узнав об

этом, хозяин «Лензолото» барон Гинзбург отобрал этот участок у старателей. К началу XX в. в Бодайбинском районе было заявлено около 600 приисков.

Названия Бодайбинских приисков, особенно открытых в первые десятилетия, носили религиозный характер: Благовещенский, Успенский, Троицкий, Никольский, Преображенский... Успех прииска и фарт зависели от воли Божьей, это понимали хозяева и строили храмы в крупных поселках, а на небольших приисках – часовни. Первая церковь в бассейне р. Бодайбо была построена на главном стане «Компании Промышленности» (пос. Успенский) в 1870 г.

Основанная в 1864 г. как приисковая, Бодайбинская резиденция (склад грузов г. Бодайбо) обслуживала Ленский золотопромысловый район; название по расположению в устье р. Бодайбо, правого притока Витима. Этимология гидронима не установлена. Город расположен между западными отрогами Северо-Байкальского нагорья и восточными отрогами хребта Кропоткина, на правом берегу Витима, у впадения в него р. Бодайбо, в 110 км к северо-востоку от Иркутска. В 1903 г. образован город Бодайбо, ставший главным транспортным узлом Бодайбинского административного района, в нем расположены пристань на р. Витим, автовокзал, аэропорт. Бодайбинский район образован в 1925 г. с центром в г. Бодайбо.

В Бодайбинской резиденции сооружена церковь во имя Рождества Христова на первом отводе М.А. Сибирякова Стефано-Афанасьевском на берегу Витима в 1876 г. С окончанием строительства в Бодайбо реального училища и женской прогимназии в 1914 г. при них сразу приступили к строительству Покровской церкви. Священнослужитель преподавал в училище и прогимназии Закон Божий, состоял в родительском комитете. Якутск был центром духовной власти. С установлением советской власти патриарх Тихон удалился на покой в Донской монастырь, епископ Софроний был арестован и отправлен в Москву. В г. Бодайбо никто из священнослужителей репрессиям не подвергался.

26 мая 1932 г. Христорожественская церковь была закрыта, колокола сняты. В здании размещались Дом пионеров, ДОСААФ и другие организации. Церковное кладбище было разорено. В 1946 г. здание церкви возвратили верующим, освятили. 30 декабря 1946 г. церковь была зарегистрирована в органах власти. В 1988 г. левую часть здания разобрали и пристроили новое здание, где сейчас ведется служба. Покровскую церковь закрыли, в 1926 г. разобрали. Имелись церкви на приисках Надеждинском (Иннокентьевская), Тихоно-Задонском, Андреевском, в поселках Мача, Воронцовка.

Наиболее известными золотопромышленниками были:

– Сибиряков Михаил Александрович, открыватель золота по р. Накатами, имел трех сыновей и двух дочерей. А.М. Сибиряков – крупный золотопромышленник, владелец пароходов, организатор и участник североморских экспедиций, меценат. Его сын И.М. Сибиряков с братом были компаньонами в «Компании Промышленности» и известными меценатами, финансировали ряд экспедиций;

– Немчинов Яков Андреевич – крупный золотопромышленник, меценат. После смерти оставил миллионное состояние. Один из его наследников – сын Андрей Яковлевич – компаньон «Компании Промышленности», меценат, после смерти оставил состояние в 17 млн руб. Его сестра Христина Яковлевна была женой иркутского купца В.Ф. Колыгина;

– Базанов Иван Иванович (1813–1883) – купец 1-й гильдии, золотопромышленник, действительный статский советник, почетный гражданин г. Иркутска, меценат;

– Трапезников Иннокентий – иркутский купец. С организацией компании зародилась идея создания собственного пароходства, и оно было создано под названием «Лено-Витимское пароходство» компании М. Сибирякова, И. Базанова и Я. Немчинова.

Основателями компаний было заявлено много отводов по р. Бодайбо ниже и выше р. Накатами. К наиболее значительным относились: Андреевский, Петро-Ивановский, Утесистый, Увальный, Бодайбинский, Захарьевский, Степенный.

Ленский золотonosный район раскинулся более чем на 100 тыс. кв. км и охватывает кроме Бодайбинского частично еще и административную территорию соседнего Мамско-Чуйского района Иркутской области. Резко континентальный климат района с относительно коротким жарким летом и продолжительной холодной зимой (летом +38°, зимой –60°) мало привлекает человека. На фоне общего среднегорного рельефа заметно выделяются высокие хребты – голец Тепторго на севере района (1 540 м) и голец Лонгдор на северо-востоке (1 771 м). Водоразделом между крупными золотonosными бассейнами рек Бодайбо и Вача является хребет Кропоткина с гольцом Короленко (1 690 м). С юга территория Ленского золотonosного района ограничивается Делюн-Уранским хребтом молодого альпийского типа и северными отрогами Северо-Муйского хребта.

Леса с деловой древесиной, пригодные для промышленных заготовок, занимают сравнительно небольшие площади и расположены в основном на окраинных неосвоенных территориях района. Гольцовая зона представлена кедровым стлаником и ягелем. Реки района имеют ярко выраженный горный режим и принадлежат двум крупным бассейнам притоков Лены – Витима и Олёмки.

Рабочие, работавшие на приисках, разделялись на два разряда: на надворных и горных. К первым относились все ремесленники: столяры, плотники, слесари, кузнецы, прислуга, банщики, сторожа, ко вторым – забойщики, возчики, свальщики, промывальщики. Непосредственным начальником первых, дающим каждый день в контору отчет об их деятельности, состоял надворный смотритель, а вторых – становой, смотритель разреза, машин, отвалов. Продолжительность рабочего дня по контрактам устанавливалась 10,5–13,5 ч зимой, 12–13,5 ч летом, на подъемных работах 11 ч (1894 г.). Рабочие были обязаны выходить на работу в любую погоду, не могли отказываться работать в ночное время. Причем продолжительность ночных и дневных работ была одинаковой.

Сроки найма были определены для сибирских крестьян и мещан – один год, для жителей прочих частей империи – до пяти лет. Наем рабочих на промыслы производился по окончании летней операции, часто в различных местах Сибири. В операцию 1873/74 г. контингент приисковых рабочих состоял преимущественно из ссыльнопоселенцев и бывших ссыльнокаторжан. Для найма вне промыслов компании отправляли своих доверенных, снабжая инструкциями. Так, «Прибрежно-Витимская компания» своему доверенному на операцию 1872/73 г. в Киренском, Верхоленском, Балаганском и других округах дала указание выдавать при найме задатки рабочим от 40 до 45 руб., не нанимать рабочих старше 55 лет и тех, у которых имелись отметки о неблагонадежности. В 1897 г. наибольший наем рабочих производился компанией Сибирякова, Базанова, Немчинова. Наем велся в Иркутске, Качутском, Витимском селениях, Томской, Енисейской, Вятской губерниях.

Нанятые рабочие препровождались партиями. Все расходы на дорогу производились за счет будущей зарплаты. Их приходилось отрабатывать в течение нескольких месяцев. В 1880-х гг. увеличивается наплыв рабочих, ищущих заработка, и наем рабочих все больше стал производиться на приисках. «Компания Промышленности» в 1880–1893 гг. нанимала рабочих на двухлетний срок, и то при найме вне приисков. В 1891 г. наем производился даже без задатка. Рабочим, принятым в Иркутске, нужно было пройти, проехать расстояние 1 709 верст до Бодайбинской резиденции, а если, к примеру, из Томской губернии, то более 3 тыс. верст. Летом сообщение с резиденцией производилось пароходами. Для остановки проезжающих в зимнее время были устроены зимовья через каждые 40 км. Зимовья по р. Витим состояли из домика, амбара с сухарями, фуражом. конюшни, казармы для конюхов и домика для приходивших пешком. Рабочие тащились группами от трех до десяти

ти человек, неся свои пожитки, едва успевая доплестись к концу дня до следующего зимовья.

Помимо наемных рабочих использовался и труд каторжан, но в значительно меньших объемах.

Особой категорией населения были спиртоносы, доставлявшие спирт на прииски. Рабочие покупали спирт за золото или деньги. Доставлялся спирт по таежным тропам, доступным лишь пешеходам. В 1873 г. цена за ведро спирта составляла 85 руб. Промысел



Каторжане на приисках. Конец XIX в.

спиртоносов начиная с 1875 г. стал усиливаться. За спиртом ходили на Крестовскую резиденцию, с. Витим. Спиртоносы бродили целыми вооруженными шайками. В 1882 г. ведро спирта оценивалось в фунт золота. В 1881–1883 гг. в Витимской системе было задержано 32 спиртоноса. Вынос спиртоносами золота вызвал образование партий охотников. Вооружившись, они ожидали рабочих в укромном месте, отбирая золото, убивая их. Шайки спиртоносов иногда состояли из десятков человек. Часть дороги они делали на лошадях. Не доходя до прииска, зарывали фляги зимой в снег, летом в мох. Один из бывалых шел ночью в стан. Там спиртоносы были желанными гостями и могли не опасаться выдачи урядникам. Спиртонос находил своего агента, который забирал фляги и распродал спирт артели. В 1875 г. одна партия спиртоносов вывезла пять пудов золота. С 1885 г. движение спиртоносов еще более усиливается. С приближением общего расчета (10 сентября) спиртоносы начали являться на прииски, забирая на кухне нужные им припасы, угрожая урядникам убийством, торговали спиртом. Прииски находились как бы на осадном положении. Из ведра спирта выходило до 60 бутылок водки, цена которой была 3–5 руб. за бутылку. Выезжая из тайги, спиртоносы отбирали оленей у якутов, с помощью которых их и вылавливали. Через пять-шесть лет жизни в тайге рабочий превращался в неизлечимого пьяницу. Лишение винной порции на промыслах было самое тяжелое для рабочего наказание. Спиртоносным промыслом помимо русских занимались также китайцы. Население приисков в национальном отношении было разнородным.



Переноска в мешках старателями золотоносной породы для промывки

Золотодобыча велась четырьмя основными группами рабочих. К первой относились наемные рабочие, получавшие сдельную или повременную зарплату. Вторую составляли золотничники, выплачивавшие владельцу прииска определенное количество золотников за право работать на месторождении. Третья группа – старатели или наемные рабочие, служащие и члены их семей, «старавшиеся» на территории прииска во внеурочное время. Все зо-



Перевозка котла для паровой машины. Начало XX в.

лото, добытое золотниками сверх оговоренного, равно как и золото старателей, полностью сдавалось в приисковую контору за денежное вознаграждение или расчет товарами. Четвертая и очень многочисленная группа включала «хищников», которые не считались с правом золотопромышленника на монопольную эксплуатацию полученных им отводов, добывали золото там, где было выгодно, и сдавали его туда, где платили дороже. Золотопромышленники

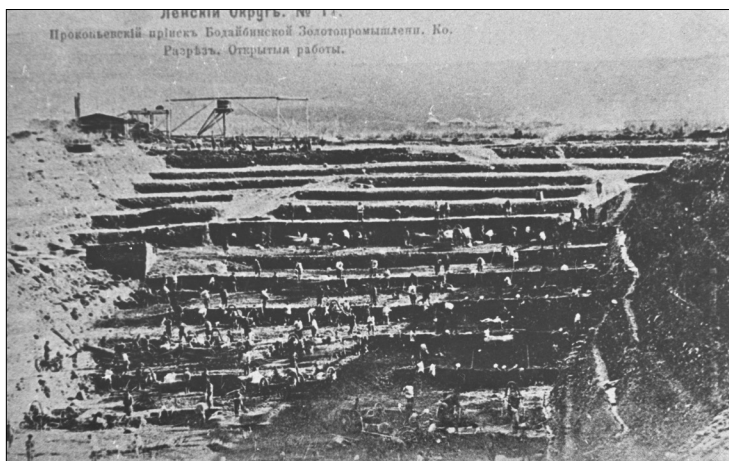
вели упорную, но малопродуктивную борьбу с «хищниками», так как добытое ими золото охотно скупалось конкурентами.

Несмотря на богатство россыпей, техника золотодобычи очень мало продвинулась вперед. Главной двигательной силой на приисках являлась конная тяга. Доставка породы в подземных выработках к стволу шахты велась тачками, иногда породу на промывку доставляли в мешках. Конной тягой велся подъем породы из шахт. Гидравлическая сила, главным образом водяные колеса, употреблялась для вращения золотопромывальных машин.



Драга № 65. Река Бодайбо.

Паровая сила тратилась на водоотлив с помощью пульзометров, насосов, на приведение в действие машин в механических мастерских. Очень редко паровая сила использовалась для подъема породы из шахт. В 1894 г. у компании было четыре паровых



Разработка золотоносных россыпей открытым карьером. Проктоьевский прииск. Начало XX в.

машины, были задействованы 753 лошади. За 1894–1898 гг. в работе в среднем находилось 3 260 человек. На подземные работы переходили при соотношении мощности торфов к мощности пласта 9/1.

В 1880 г. на прииске Благовещенском была построена конная железная дорога. Деревянные вагонетки вмещали 80–100 пудов породы. На горных работах для дробления валунов употребляли порох, динамит. Рабочие и упряжные лошади

пригонялись из Томской губернии. Лошади для вьючных и верховых передвижений по тайге использовались только местные, якутские.

Из общественных зданий в 1887 г. в Витимской системе было десять больниц со 145 кроватями, в 1889 г. – 12 больниц со 152 кроватями. На мелких промыслах больниц не было.

Для переплавки золота из руды в слитки в Иркутске в 1869 г. была открыта золотосплавочная лаборатория. Интересным моментом в жизни богатого золотоносного района является применение на отдельных приисках новых технологий, таких как строительство узкоколейной железной дорог. И уже в 1886 г. применяется гидравлика для добычи золота. А гидростанция – одна из первых в России – была построена на р. Ныгре в 1896 г. Строительство железной дороги от



Разработка золотоносной породы открытым карьером. Благовещенский разрез. 1890 г.



Подъем золотоносной породы из шурфа

Добыча золота в Предбайкалье в середине XIX – начале XX в. велась как ручным (старательским) способом, с помощью лотка, так и промышленным, с помощью примитивных промприборов (бутар и др.) и драг.

Добыча золота носила сезонный характер, ею занимались с мая по октябрь. Постоянно жившего на приисках населения было мало, поэтому основная часть селений состояла из временных жилищ,

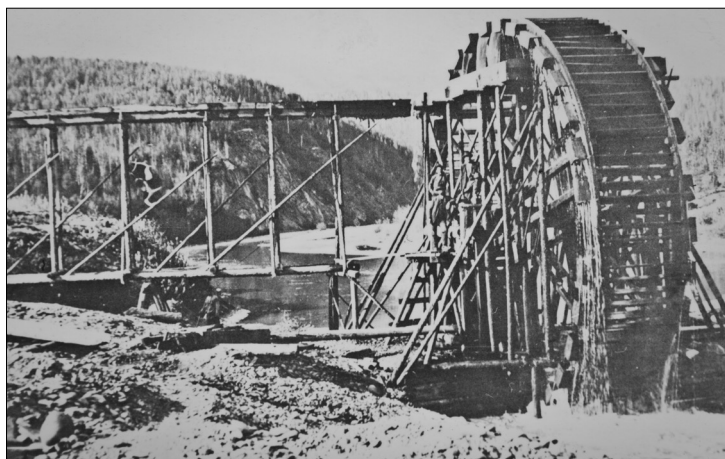


Промывка золотоносной породы на желобах. Начало XX в.

г. Бодайбо до приисков началось в 1916 г. Дорога служила для перевозки как пассажиров, так и грузов. В начале XX в. на приисках появился дражный способ добычи золота. Об объемах золотодобычи говорят следующие цифры: в 1896 г. мировая добыча золота, по приблизительным подсчетам, составила 319,1 т, из них на долю США приходилось 83,7 т, Африки – 65,5 т, Австралии – 63,0 т, России – 32,2 т, в том числе на Сибирь и Дальний Восток – 28,9 т.

построенных из подручного материала – плитняка, карбазных досок, сухостоя и т. д.

Разработка россыпей долгое время велась открытым способом в уступах многочисленных речек и ключей и из шурфов. Для подъема золотоносной породы выкапывали шурф (устройство, внешне напоминающее колодец), дном доходящий до золотоносной породы, укрепляли стенки его бревенчатым срубом, в который спускались рабочие, нагружали большие емкости – бадьи – породой и подавали наверх. Для поднятия бадьи использовался подъемный механизм в виде вращающегося вала. Вынутая песчано-водная масса доставлялась на тачках к месту промывочных работ. Основной техникой добычи драгоценного металла была промывка золотоносных песков. Простейшее устройство для их промывки представляло собой наклонную плоскость с бортами, устанавливаемую на искусственной плотине на ручье. В ее головной части имелось небольшое тонкое отверстие, закрывавшееся доской, для медленного распределения воды тонким слоем по наклонной поверхности. После определенного напора воды перегородка открывалась, на



Водоподъемное колесо. Начало XX в.



*Желоба для подачи воды
для промывки породы машинами*

наклонную поверхность рабочими подавалась доставленная из шурфа порода, и струя проточной воды несла частицы речных отложений (глину, щебень, гальку, ил) по лотковому спуску. Старатели протирали и «отмучивали» пески – растирали комья породы специальными гребками и направляли их под поток льющейся воды. Большие кусочки золота, замеченные промывальщиками в размытой породе, тут же вынимались, а мелкие оседали, не уносимые потоком воды.

Для лучшего удержания мелких частиц золота, которые вода могла легко унести, дно наклонной поверхности перегораживали поперечными пирожками-плинтусами, между которыми укладывались грубое сукно, шкуры или медные листы, натертые ртутью.

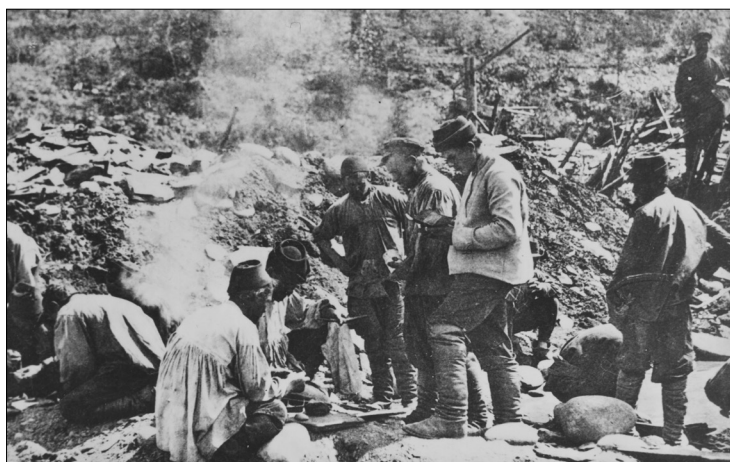
Процесс добычи россыпного золота сибирскими старателями сопровождался использованием соответствующих атрибутов и инструментов – кайла, гребка, лопаты, лотка.

Для добычи золота обязательно требовалась проточная вода. Поэтому вся добыча россыпного золота велась на ручьях и водоемах. Строились плотина и запруда для направления



*Старатель.
Начало XX в.*

потока воды на промывочные приборы. Иногда поток воды в промывочные лотки создавали за счет ее искусственного подъема на высоту с использованием различных механизмов.



Дележка и взвешивание намытого золота старателями. Начало XX в.

удобства набора на нее породы. Лоток делался на месте, он должен был быть удобным. В Сибири применяли продолговатые лотки, в отличие от круглых американских. Чаще всего лотки делали из наиболее податливого дерева – осины. По окончании золотодобывающего сезона добытое золото делили.

К месту промывки золота добирались пешком, перенося все имущество на себе. Редко пользовались лошадьми и еще реже нанимали местных тунгусов с оленями. Чаще всего использовали наиболее простой способ промывки – у ручья. Так обычно делали мелкие старатели и «хищники». Золото рыли у ручья, тут же его и мыли. Опытные таежники по цвету ручья определяли, что недалеко вверх по течению моют золото. Порода для промывки добывали либо из ям, шурфов, либо из склона, подкапывая его или делая в нем штольню. Склоны и штольни часто, особенно после обильных дождей, обваливались, унося жизни старателей. Небольшие артели для промывки золотого песка и самородков строили примитивные промывочные приспособления. Для всех видов промывочных приспособлений обязательным являлось наличие воды. Среди всего разнообразия промывочных приборов наиболее распространенными являлись следующие:



Добыча породы из шурфа

– Бочечная машина, бочка – усеченный конус 3 м длиной из котельного железа с отверстиями. Внутри бочки – железные плинтусы и зубчатые пластины. С одной стороны люк для засыпки песка, с другой – для удаления переработанной породы. В бочку, которая вращалась на горизонтальной оси при помощи водяного колеса, конного привода или парового двигателя, загружался песок и подавалась вода. Промышленная порода выбрасывалась на решето и отвозилась в отвалы, а золото с песком (эфелями) и шлихами (железом в виде опилок) через мелкие отверстия в боках



*Промприбор. Отводка пустой породы.
Фото В.Л. Тихонова, 1946 г.*

бочки поступало на наклонную поверхность – вашгерд.

– Проходнушка, или американка, – это небольшой узкий шлюз, его делали не шире 12 вершков (приблизительно 0,5 м), дно которого вначале перегораживали поперечными порожками-плинтусами, между ними укладывались сукно или шкуры. Позднее на дно американки стали укладывать связанные из прутьев маты. Сверху по всей длине шлюз покрывали грохотом – деревянной доской с отверстиями.

Пески, подаваемые на грохот, перемещались по нему под струей воды специальными гребками. Галька при этом собиралась вручную и выбрасывалась в отвал, а обогащенный песок через отверстия попадал на дно, где на плинтусах и сукне улавливалось золото. Американки имели очень широкое распространение на приисках, причем не только на золотничных работах. Их устанавливали в хвостовых частях бочечных машин и кулибинок как дополнительный узел для улавливания золота.

– Вашгерд – устройство для промывки золотоносных песков в виде наклонного стола с бортами и двумя деревянными перегородками в головной части (для распределения воды тонким слоем по поверхности). Деревянная плоскость, покрытая ворсистой шкурой, с набитыми поперек лотка брусками. Рабочие протирали и «отмучивали» пески – растирали комья породы и направляли их под струю проточной воды, которая сносила более легкие породы и осаждала тяжелые крупинки золота.



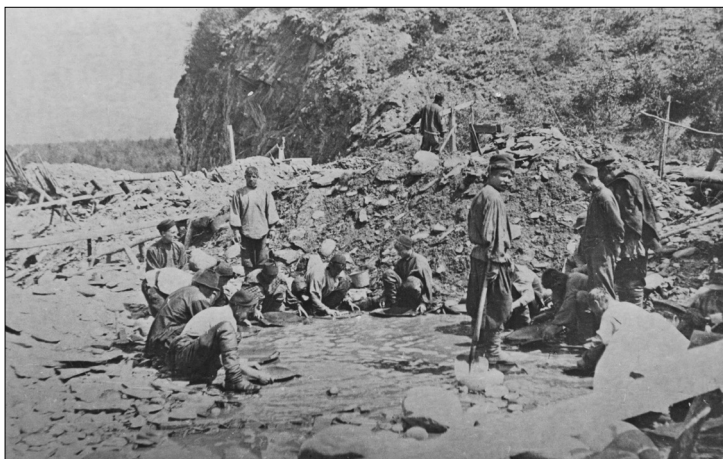
Выемка золота с бутары (промприбора). Начало XX в.

– Бутара, устроенная более сложно. Обычно бутары состояли из двух частей: головки, снабженной грохотом, и собственно шлюза. Для увеличения улавливаемости золота в головке устанавливали «бороты»: доски, расположенные под углом и тоже обычно покрываемые шинельным сукном или шкурами. Чаще всего обходились одним бортом, но иногда последовательно укладывались две или три доски, с уклоном в противоположном направлении. На дно шлюза для улавливания золота устанавливали деревянные плинтусы или чугунные трафареты, под которые настилали все то же шинельное сукно или волосяные коврики. Бутары различались по размеру. Большей частью это были «ручные» устройства, т. е. такие, которые загружались вручную. Иногда использовались и «конные», большие по размеру, бутары, пески для загрузки которых подвозились тарантайками. Производительность конных бутар составляла 1,5 – 2 куб. сажени (15–20 куб. м) в день, причем непосредственно на промывке работало три-четыре человека.

Самым же простым способом добычи золота был и остается старательский лоток.

Все перечисленные выше способы золотоизвлечения, кроме лотков, являются уже полукустарными и промышленными. К промышленным способам извлечения золота в начале XX в. прибавилась драга.

Драга – плавучий горно-обогащительный комплекс для разработки обводненных месторождений полезных ископаемых, преимущественно россыпных, оснащена рабочим органом для добычи пород из-под воды, промывочно-обогащительным агрегатом для извлечения ценных минералов и транспортно-отвальным оборудованием для укладки пустых пород в отвал. Драги строились деревянными и использовали паровые машины.



Добыча золота лотками. Начало XX в.



Жилища старателей

лодильник (как у тунгусов), стол для приема пищи и сортировки золота. Рабочие, работавшие на больших приисках, селились в больших длинных бараках. Стены бараков набивались бревнами диаметром 15–22 см, уложенными в пазы вертикально закопанных столбов. Кровля была двухскатная, держалась внутри барака на столбах. Потолков часто не было. Кровля укрывалась драньем. По обе стороны внутри барака устраивались двухъярусные нары. В проходах устанавливали печи-каменки из местного плитняка. Вход в барак был по центру

Одиночные старатели, работавшие лотком, или небольшие артели, ставившие примитивные промывочные приборы на небольших ручьях, обычно оборудовали временный старательский стан, который включал в себя жилье (шалаш, землянки, в том числе землянки в склоне гор, или использовали под жилье выработанную штольню / горизонтальную выработку в склоне горы/). Ставили кострище, наземный лабаз-хо-



Приисковая контора. Начало XX в.

длинной стороны барака. В районе входа в центре оборудовали обеденный стол. Окна ставили вверху стен в небольшом количестве. Для управленцев, инженеров приисков строили отдельные дома. На больших приисках эти дома строились по городскому типу, без излишеств в оформлении.

Установленные в результате исследований главные этномаркирующие элементы, которые необходимо использовать при построении экспозиционного пространства в этнографическом музейном комплексе под открытым небом, следующие: при ручной добыче золота – это старательские станы на берегу водоема, состоящие из шалашей, землянок, шурфов или небольших шахт с подъемными устройствами; при промышленной добыче – это штольни, шахты, галереи для подачи воды, лотки для транспортировки породы, различного рода промывочные приспособления, а также инфраструктура жилья – дома золотопромышленников, конторы, бараки для рабочих; при дражной добыче – размещение на водоеме – карьере драги.

ЛИТЕРАТУРА

1. Борхвальд О.В. Словарь золотого промысла Российской империи. М.: Русский путь, 1998. 240 с.
2. Гурулёв С.А. Золото: Словарь-справочник. Иркутск, 2001. 320 с.
3. Жихевич О.Л. Из истории развития золотопромышленности в Иркутской губернии // Краеведческие записки ИОКМ. Иркутск, 2000. Вып. 7. С. 33–37.
4. Лысков О.М. История и состояние старательской добычи в Восточной Сибири // Иркутский историко-экономический ежегодник. Иркутск, 1999. С. 118–123.
5. Попов Н.П. Приисковый быт // Сибирская живая старина. Иркутск, 1979. Вып. VIII–IX. С. 67–108.
6. Пушкина Т.Л. Из истории предпринимательства в Иркутской губернии начала XX века. Иркутск: АЭМ «Тальцы», 2001. 24 с.
7. Суходолов А.П. Золотоносные районы Иркутской области // Вестник Иркутской государственной экономической академии. Иркутск, 1998. № 16. С. 20–27.
8. Уфимцев Г.Ф. «Старатель» – значит «стараться» // Тальцы. 2005. № 3 (26). С. 53–58.
9. Хроленок С.Ф. Золотопромышленность в Сибири (1832–1917): Историко-экономический очерк. Иркутск: Изд-во ИГУ, 1990. С. 312.
10. Шарапов И.П. Очерки по истории Ленских золотых приисков. Иркутск, 1949. С. 205.

