

Колганова Елена Юрьевна,
*заведующая научно-исследовательским отделом
Архитектурно-этнографического музея «Тальцы»,
г. Иркутск.
E-mail: eukolganova@gmail.com*

МУЗЕЕФИКАЦИЯ СОХРАНИВШИХСЯ ЭЛЕМЕНТОВ ТРАДИЦИОННОЙ КУЛЬТУРЫ ТАТАР ПРЕДБАЙКАЛЬЯ ВРЕМЕН СТОЛЫПИНСКОЙ АГРАРНОЙ РЕФОРМЫ

Социально-экономическое положение крестьян Российской империи начала XX в. характеризовалось малоземельем и обнищанием основной массы населения, что являлось причиной миграции на новые земли. Процесс переселения крестьян активизировался во время проведения столыпинской аграрной реформы, когда крестьяне получили возможность свободного выхода из общины, оформления земельных участков в личную собственность с последующей их продажей и переездом на новые земли, в частности в Сибирь.

Сотрудниками Архитектурно-этнографического музея «Тальцы» в 2010–2012 гг. были организованы экспедиционные исследования сел Предбайкалья, образованных во время столыпинской аграрной реформы, с целью сбора информации для формирования переселенческой экспозиционной зоны в музее. Переселенческая экспозиционная зона призвана отразить традиционную народную культуру украинцев, белорусов, татар, поляков, голендров, переселившихся из-за малоземелья на родине на территорию Предбайкалья, а также показать адаптацию крестьян к новым природным и климатическим условиям. Материалы по этнографии, собранные в татарских поселках, образованных во время столыпинской аграрной реформы, легли в основу данной статьи.

Одна из важнейших особенностей столыпинского переселения заключалась в том, что населенные пункты формировались, как правило, из жителей одной национальности, зачастую собранных из одной или близлежащих губерний. В результате образовались локальные национальные поселения. Такой тип расселения позволил создать значительную концентрацию этнических групп и стал основным фактором сохранения их традиционной культуры.

Периодом наиболее интенсивного переселения татар в Предбайкалье можно считать 1911–1914 гг. Большая их часть прибы-

ла из Казанской и Уфимской губерний и в основном была расселена в современных Тайшетском, Чунском, Нижнеудинском, Заларинском, Аларском, Осинском, Боханском и Жигаловском районах.

Экспедиционные обследования татарских поселений, образованных во время столыпинской аграрной реформы: деревень Черемшанка Заларинского района, Шаховская Аларского района, Нукуты Нукутского района, Оса Осинского района Иркутской области и др., выявили сохранившиеся этномаркирующие компоненты традиционной культуры переселенцев-татар.

Моноэтнические татарские деревни Предбайкалья начала XX в., как и большинство переселенческих поселков, появившихся в этот период, имеют регламентированную планировку: ровные, прямые улицы с двухрядной застройкой, значительной — 40–45 м — шириной улиц. В первые годы после заселения хозяйственных построек в усадьбах татар было минимальное количество — только самые необходимые: амбар, стайка, навес для



***Дом татарских переселенцев, построенный в 1913 г.
Деревня Черемшанка Заларинского района.
Фото Е. Колгановой, 2012 г.***

сельхозинвентаря, баня. Определенного порядка в их расположении не обнаружено.

Первые дома татарских переселенцев начала XX в. имели небольшие размеры, стояли на низком подклете, рубились из круглых бревен «в обло», крылись драньем. К дворовой торцевой части дома пристраивались дощатые сени с чуланом. В дальнейшем на основе сруба развивались дома более сложных типов за счет пристраивания к дому трех стен по типу пятистенка. Окна оформлялись рамками, не имели наличников. В более позднее время декоративные элементы наличников стали представлять собой различного рода геометрические или растительные узоры, выполненные из дерева в технике пропильной резьбы.

Внутреннее убранство жилищ татарских переселенцев имело характерные национальные черты. В них прослеживалось влияние религии — ислама: изба татар делилась на две части поперечной перегородкой или занавеской, что связано с мусульманским обычаем затворничества женщин. В домах не было изображений людей, животных, птиц, что обусловлено религиозным запретом изображать живые существа, но имелись дмотканые *шамаилы* — стилизованные изречения из Корана, выполненные арабской вязью с изображением мечетей и святых мест ислама. Шамаилы вешались на почетном месте — по центру на стене, противоположной входу, или над дверью, являясь своего рода оберегом от злых духов. Оригинальны были и *намазлыки* — коврики для молитв, которые содержались в особой чистоте и иногда даже передавались по наследству. Характерна орнаментация вещей геометрическими и растительными узорами на ярком фоне зеленого, голубого, желтого, красного цветов, что придавало красочную самобытность внутреннему убранству татарских жилищ.

В интерьере обжившихся татар-переселенцев стены и простенки обтягивались или украшались полотенцами, на окна вешались занавески. Спальное место закрывалось занавеской — *чаршау*. Почетное место находилось по центру стены, расположенной напротив входа. Для интерьера было характерно обилие сундуков и подушек — все это элементы кочевнической традиции. Видное место в жилище занимали широкие нары, устроенные вдоль стен. У многих татар еще в метрополии в быт вошли кровати, стулья, столы.

По словам старожилов татарских переселенческих деревень, печи в домах первопоселенцев представляли собой комбинацию русской печи с вмазанным в нее котлом (казаном), имевшим от-



**Окна татарского дома, построенного в середине XX в.
Деревня Черемшанка Заларинского района.
Фото Е. Колгановой, 2011 г.**

дельную топку. Подобная печь была традиционна для татарских жилищ метрополии и использовалась для приготовления национальных блюд и чая. Во дворе некоторых усадеб татар-переселенцев также имелась печь с встроенным в нее казаном, и в летнее время многочисленная родня устраивала совместные трапезы.

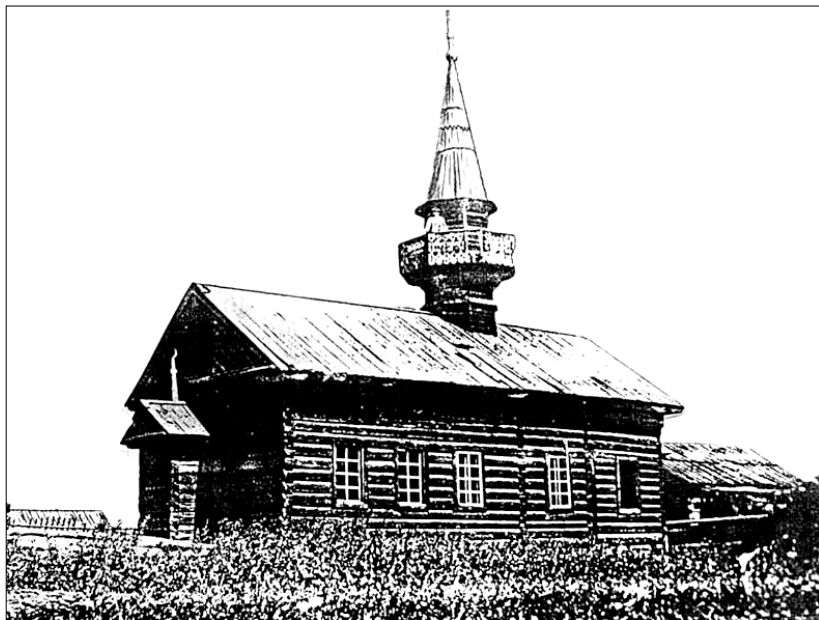
Для сохранения и фрагментарной реконструкции татарского поселения в переселенческой зоне музея «Тальцы» планируется вывоз одного из сохранившихся домов татарских переселенцев начала XX в. вместе с объектами усадебной инфраструктуры.

Столыпинские переселенцы, в том числе татары, испытывали большие трудности при освоении сибирских земель. По словам Н.Г. Галеткиной, «участки, где водворялись татары-переселенцы, по степени своей пригодности для земледелия, согласно официальной оценке переселенческих чиновников, относились к третьей — худшей категории. Здесь преобладали суглинки, не было

достаточного количества чистой от леса земли» [2, с. 209]. Приходилось вручную выкорчевывать лес, разделять целинную землю под пашню. Несмотря на это, «через два-три года абсолютное большинство семей стало жить в достатке. Имели большие хозяйства, по несколько коров, коней, просторные избы, колодцы, хозяйственные постройки. Излишки продукции возили на продажу в Алзатай, Тайшет, даже Новосибирск» [1, с. 84].

В музее «Тальцы» возможно создать небольшой огородный участок, где посетители смогут пройти за плугом или сохой несколько метров и хоть немного ощутить ту тяжесть, которую испытывали переселенцы на новом месте жительства, осваивая землю. В данной экспозиции также можно показать произрастание ржи, ячменя, овса, пшеницы с целью ознакомления посетителей с основными сельскохозяйственными культурами, выращиваемыми татарами.

По вере предбайкальские татары были исламисты. На территории губернии почти в каждом крупном татарском поселке появились мечети, построенные татарскими переселенцами. Обычно



Татарская мечеть в пос. Залари (в настоящее время перенесена в другое место поселка и перестроена)

они представляли собой деревянные одноэтажные дома с двускатной кровлей. В верхней части находилась небольшая площадка, на которую перед восходом и закатом солнца поднимался служитель и призывал мусульман на молитву. Редкой для сельских поселений Восточной Сибири была деревянная татарская мечеть, разрушенная в 2000 г. в д. Нижняя Слобода Жигаловского района. Она располагалась в центральной части деревни на открытом пространстве и представляла собой одноэтажную деревянную постройку, основной объем которой рублен из бревен «в обло», прямоугольную в плане, с двускатной тесовой кровлей. Над зданием, ближе к северному торцу, был устроен восьмигранный открытый минарет под пологом колпаком со шпилем. С южной стороны основного объема располагался *михраб* (молитвенная ниша, помещавшаяся в обращенной к Мекке стене), с северной — сени, рубленные из бруса, под двускатной кровлей с фронтоном. Вход находился с западной стороны. Фасадный декор мечети был достаточно скромным. В основе плана лежала стандартная схема: сени, вестибюль, квадратный молитвенный зал с михрабной нишей.

На сегодняшний день ни в одной из деревень Предбайкалья здания мечетей не сохранились в первоначальном виде: они либо разрушены, либо используются по другому назначению и значительно перестроены. Многие из них вообще разрушены.

Национальная одежда как важный этномаркирующий элемент традиционной культуры у татар еще в советское время вышла из обихода. Сейчас она в основном используется фольклорными коллективами, когда вниманию зрителей представляются национальные костюмы из ярких тканей: платья, рубахи, шаровары, камзолы, ичеги, головные уборы — колпаки, *калфаки*, платки, тубетейки, своеобразные женские украшения *хэситэ, изю*.

Из всех компонентов материальной культуры кухня татарских переселенцев наиболее полно сохранила свои национальные черты. Характерна для татар любовь к мясу, особенно к конине, баранине (элемент кочевнической культуры), домашней птице. В Сибири стол обогатился мясом диких зверей. Употребление свинины запрещалось шариатом. Ассортимент рыбных блюд у татар Предбайкалья стал гораздо богаче, чем в метрополии. Сибирские реки, в начале XX в. еще изобиловавшие рыбой, разнообразили пищу татар и в будни, и в праздники.

Сохранились многие национальные блюда из теста — *баурсаки* (колобки или ленты из теста, зажаренные в масле), *пэрэмэчи* и



**Татары в национальных костюмах на празднике
Сабантуй в музее «Тальцы». Фото Е. Колгановой, 2011 г.**

очпочмаки — пироги с мясной начинкой. Татарские торжества не обходятся без сладкого чэкчэка (является обязательным свадебным угощением).

Сегодня почти полностью утрачены характерные черты татарского интерьера в жилищах, из-за ветхости сносятся хозяйственные постройки, разбираются первые переселенческие дома, происходит нивелировка традиционной культуры татар Предбайкалья — переселенцев по столыпинской аграрной реформе. Современные музеи под открытым небом являются наиболее оптимальным вариантом сохранения и отражения историко-культурной среды национальных поселений. Именно с этой целью и создается фрагментарно реконструируемое на основании выявленных этномаркирующих компонентов материальной культуры татар Предбайкалья татарское поселение в переселенческой экспозиционной зоне музея «Тальцы». Вывезенные и отреставрированные дома, хозяйственные постройки, воссозданный интерьер жилища, проводимые на базе экспозиций народные праздники, артисты в традиционных костюмах, угощения из блюд националь-

ной кухни — все это позволит посетителям в полной мере погрузиться в атмосферу быта и культуры татарского народа Предбайкалья начала XX в.

ЛИТЕРАТУРА

1. Бобкова Г.И. Переселение татар в столыпинскую реформу: роль в освоении северных районов Иркутской губернии // Иркутский историко-экономический ежегодник. Иркутск: Изд-во ИГЭА, 2002. С. 81–84.
2. Галеткина Н.Г. Черемшанка: динамика развития татарской переселенческой деревни // Россия и Восток: взгляд из Сибири. Иркутск: Изд-во Иркут. ун-та, 1998. Т. 1. С. 208–214.