

---

## ОПЫТ СОХРАНЕНИЯ ОРНАМЕНТИКИ БРАНЫХ ПОЛОТЕНЕЦ



*Любовь  
Сергеевна  
Дмитриева,  
творческая мастерская «Берестень»,  
г. Иркутск*



*Алефтина  
Геннадьевна  
Шахнович,*



*Марина  
Леонидовна  
Никифорова,  
АЭМ «Тальцы»,  
г. Иркутск*

Народный орнамент, зафиксированный в памятниках XIII – начала XX века, считается важным источником изучения культуры создавшего его народа. В многочисленных исследованиях он привлекался для выяснения вопросов этногенеза, этнической истории народа, для изучения культурно-исторических связей между народами. Будучи относительно устойчивым элементом народной культуры, орнамент сохраняет в себе архаичные пласты, отражавшие в прошлом древние мифологические представления.

В русском народном орнаменте наряду с позднейшими напластованиями отчетливо выделяются мотивы, возникшие в глубокой древности. Мотивы эти обнаруживаются в резьбе и росписи по дереву, в гравированном и чеканном орнаменте на металлических изделиях. С наибольшей полнотой архаический слой удержался в народной вышивке. Главным образом это относится к браным узорам. Они созданы в незапамятные времена и дошли до наших дней.

Браные узоры являются частью культурного наследия народов России, обладают исторической и художественной ценностью, поэтому задача их сохранения — важная и своевременная.

Браные узорочьем были богаты одежда и такие предметы быта, как столешники, подзоры, полотенца.

Полотенце (кусок орнаментированной ткани) вначале не несло утилитарной нагрузки. Оно преимущественно применялось в семейной обрядности: свадебной, родильной и погребально-поминальной. В этой обрядности полотенце выступало как объект почитания, предмет особой важности, без которого ритуал родин, свадеб, похорон и поминок был бы неполон.

Объектом изучения в данной работе явились узоры на полотенцах браного ткачества из коллекции музея «Тальцы».

Предполагалось для сохранения узорочья составить на клетчатой бумаге схемы для их реализации в материале, затем изготовить полотенца, декорированные ими в технике бранья иглой.

### ОПИСАНИЕ ЭТНОГРАФИЧЕСКИХ ПОЛОТЕНЕЦ

На илл. 1–4 представлены четыре полотенца из коллекции музея «Тальцы» с инвентарными номерами: ВС–6572, 11140-18, 12258-6, 14137-2. Такие домотканые льняные и конопляные полотенца бытовали у крестьян, проживающих на территории Иркутской губернии в конце XIX – начале XX века. Для рассматриваемых полотенец характерно полотняное переплетение нитей основы и утка, плотность переплетения 10–13 нитей в сантиметре. Размеры их колеблются в следующих пределах: длина — от 268 до 286,5 см, ширина — от 36 до 41,8 см. Нижние края полотенец оформлены подгибкой или бахромой.

Декор полотенец представлен браным узорочьем. Узорная нить — красного цвета, шерстяная или льняная, толще нитей полотна. Длина участка узорной нити, перекрывающего



**Илл. 1. Полотенце домотканое. Иркутск. Конец XIX – начало XX в. Холст, браное ткачество, 286 x 40. АЭМ «Тальцы», инв. № ВС–6572**



**Илл. 2. Полотенце домотканое льняное. Усть-Ордынский Бурятский автономный округ. Конец XIX – начало XX в. Холст, браное ткачество, 269 x 38. АЭМ «Тальцы», инв. № 11140-18 ТК 512**

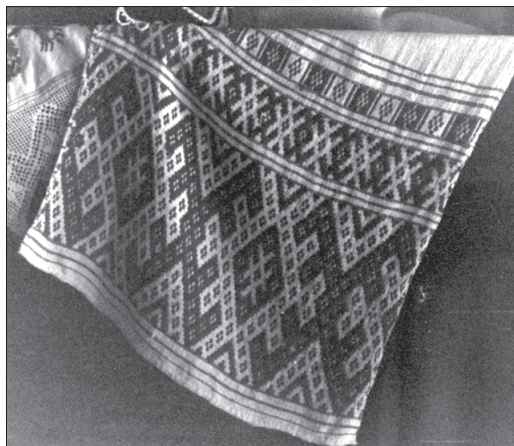
сетчатым. Сетка образована узкими полосками с шириной модульного стежка в 2 мм. Между противоположащими парами узлов сетки — ромбы красного цвета с расположенными центрально в них белыми ромбами с продленными строками («репьями»). Следующая орнаментальная полоса высотой 3,5 см состоит из повторяющихся незамкнутых гребенчатых ромбов, разделенных фигурами белого цвета («лягушками»). Верхняя узкая в 2 см полоса узора — из чередующихся парных косых крестов с сеточкой между ними и сдвоенных белых ромбов с прямыми красными крестами внутри них. Каждая орнаментальная полоса ограничена сверху и снизу двумя полосками из двух перетык.

Композиция полотенца на илл. 2 состоит из основной орнаментальной ленты шириной 10,5 см с геометрическим узором и симметрично расположенных сверху и снизу двухсантиметровых каем. Узор и каемки ограничены двумя горизонтальными полосками перетык. Центральный орнамент заполнен повторяющимися ромбами красного цвета с пересеченными сторонами и прямыми крестиками так, что внутри них образованы белые ромбы с продленными сторонами и лучами. Узор каем состоит из чередующихся позитивного и негативного по цвету изображения знака, напоминающего букву «а». Количество и расположение такое же, как у полотенца № ВС-6572.

Композиция полотенца на илл. 3 построена из трех орнаментальных полос разной ширины, ограниченных и разделен-

минимальное количество нитей основы (модульный стежок), равна 2–3 мм. Один и тот же ряд узора повторен два или три раза.

Узорочье на полотенце (илл. 1) представлено тремя орнаментальными полосами различной ширины, разделенными перетыками и полосками ткани. Нижний широкий орнамент высотой 16 см является



**Илл. 3. Полотенце. Иркутская область. Конец XIX – начало XX в. Холст, браное ткачество, 268 x 41,8. АЭМ «Тальцы», инв. № 12258-6**

ных полосками стебельчатого шва и ткани. При этом полоски стебельчатого шва различны по высоте. Нижняя широкая орнаментальная полоса высотой 16 см представлена тремя белыми ромбами с продленными сторонами и двумя красными широкими геометрическими элементами «оленьи рога» (?). Внутри белых ромбов расположены ромбы красного цвета с белыми «репьями». Они являются повторяющимися элементами

во второй орнаментальной полосе в 3,5 см. Разделяются «репьи» красными «лягушками», по очертанию более простые, чем в нижней полосе. Верхняя самая узкая полоса в 2 см представлена косыми белыми крестами, разделенными небольшими красными ромбами. В качестве заполняющих элементов использованы маленькие ромбики. Следует отметить, что узор нижней орнаментальной полосы встречается на полотенце заимки Донской (Иркутская область), но уже в другом композиционном построении всего декора.

Основной широкий в 11 см узор полотенца на илл. 4 представлен тремя геометрическими мотивами с направленными вверх и вниз сторонами. Мотивы созданы полосами из стежков и пробелов. Между мотивами расположены гребенчато-сетчатые ромбы. Сверху и снизу узор ограничен полосками перетек и орнаментами шириной 4 см из повторяющихся ромбов с продленными сторонами («репьями»), между которыми образованы «лягушки» белого цвета. Декор дополняют два ленточных орнамента в 2 см из «полурепьев» и косых крестов, расположенных над основным узором через достаточно широкие пробелы ткани.

Декор рассмотренных полотенец объединяют цветовая гамма, технология изготовления, геометрические мотивы орнамента, ярусное расположение орнаментальных полос.

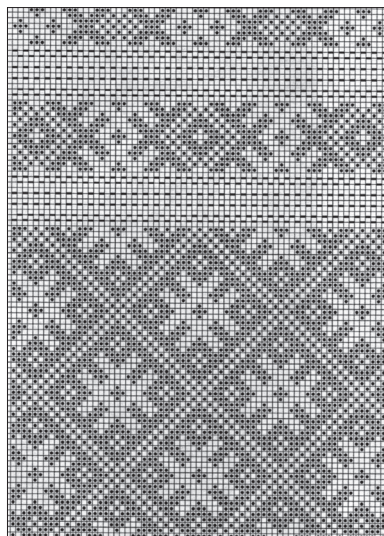
## СХЕМЫ ДЛЯ ВЫШИВАНИЯ БРАННЫХ УЗОРОВ

При воссоздании схем узоров приняты следующие обозначения. Схемы узоров, приведенные на илл. 5, изображены на клетчатой бумаге. Ширина одной клетки соответствует длине модульного стежка, т. е. ширине полоски ткани, перекрываемой этим стежком. Полоска ткани может содержать одну, две нити и более. Это количество определяется опытным путем. Длину модульного стежка обычно выбирают такой, чтобы наибольший стежок в узоре при эксплуатации изделия не цеплялся, не отвисал, а плотно прилегал к ткани. В нашем случае длина модульного стежка принята равной 2 мм. Наличие стежков, создающих узор, обозначается на схеме точкой. Так, если в строке между пустыми клетками видим одну точку, то это означает стежок длиной  $L$ . Если в строке стоят подряд три точки, то это стежок  $3L$ , т. е. стежок длиной в три модульных стежка, и т. д. Минимальный пропуск (пробел) между стежками обозначим буквой  $B$ , он изображается пустой клеткой. Три пустые клетки означают пропуск длиной в три модульных стежка и обозначается как  $3B$ , и т. д. Всегда  $L = B$ .

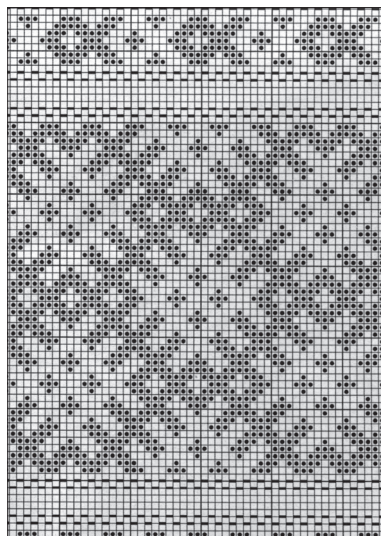
Схемы для вышивания узоров с полотенец (илл. 1–4) составлены методами чередования стежков длины  $L$ ,  $3L$ ,  $5L$  и пробелов  $B$ ,  $3B$ ,  $5B$ . В основном на схемах (илл. 5) изображены узоры, соответствующие орнаментике полотенец, приведенных на илл. 1–4. Отметим, что в рамках творческого замысла на илл. 5, б изменена вертикальная ось на горизонтальную.



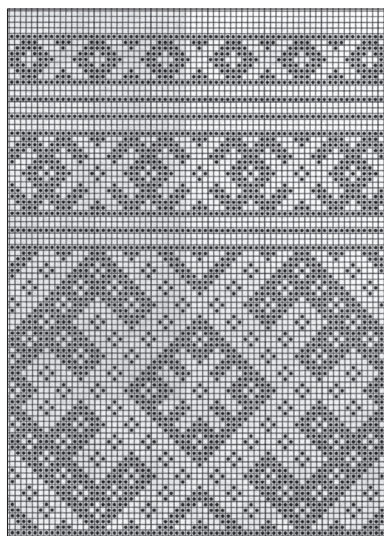
**Илл. 4. Полотенце домотканое.  
Иркутск. Конец XIX – начало XX в.  
Холст, браное ткачество, 281 x 36.  
АЭМ «Тальцы», инв. № 14137-2**



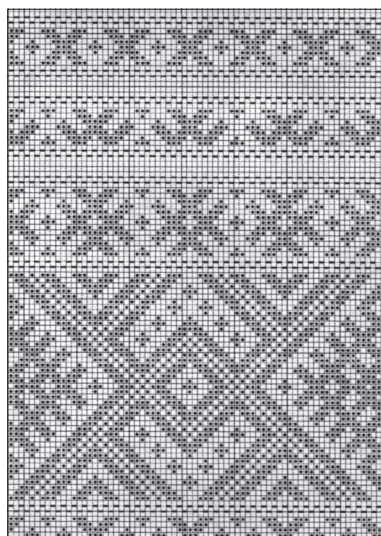
*а*



*б*



*в*



*г*

**Илл. 5. Схемы для вышивания браных узоров с полотенец:  
а – № ВС-6572, б – № 11140-18 ТК 512,  
в – № 12258-6, г – № 14137-2**

## ОПИСАНИЕ ПОЛОТЕНЕЦ, ИЗГОТОВЛЕННЫХ В 2002 ГОДУ

Материал для изготовления полотенец, представленных на илл. 6–9, — льняное отбеленное полотно. При переплетении групп нитей основы и утка образуются квадраты с длиной стороны, равной 2 мм. На такой ткани удобно вышивать счетными швами, она нарядна, приятно смотрится, износостойкая. Хорошо различаемые ячейки в местах пересечения групп нитей позволяют вышивать без специальных вышивальных линз, на ней выдерживается четкий ряд узорной нити, стежки одинаковой длины, квадратики на ткани по размеру соответствуют длине участка уточной нити, перекрывающего минимальное количество нитей основы на этнографических полотенцах, — 2 мм. Выпускается такая ткань современными фабриками шириной до 1,5 м. Это позволяет выкраивать по ее ширине три полотенца. Дополнительные затраты на



**Илл. 6. Полотенце с вышитыми  
браными узорами из коллекции  
творческой мастерской «Берестень»**

обработку продольных их сторон могут компенсироваться декоративным эффектом, достигаемым за счет использования специальных способов вышивки, например мережек при подгибке. Поиск специальных же тканей нужного качества, размеров и цвета для полотенца представляет определенные сложности. Для вышивания принято использовать хлопчатобумажное мулине традиционно красного цвета, для вязания украшающих кружев — мерсеризованные нити № 60 белого цвета.

Технология изготовления полотенец включает: их выкраивание, обработку краев, вышивание узора, вязание кружев, сборку изделия.

Подгибка краев выполнена с мережкой «кисточка», вышивание набором нитями в четыре сложе-

ния, кружева, вывязанные крючком, пришиты к краю полотенца встык мелкими стежками шва «вперед иголку».

Размер полотенца в готовом виде: общая длина — от 160 до 180 см; ширина — 39 см; ширина подгибки продольных строк — 1,5 см, поперечных — 1 см; припуск на подгибку — 0,7 см; ширина кружев — от 10,5 до 17,5 см. Уголки обработаны простой подгибкой уголком конверта. Ширина мережки — 3 мм.

На илл. 6–9 представлены изготовленные Л.С. Дмитриевой, И.Г. Кант, А.Г. Шахнович полотенца, украсы которых соответствуют узорам полотенца браного ткачества конца XIX – начала XX века, приведенных на илл. 1–4. Изящные кружева, исполненные мастером крючкового кружевоплетения Н.Г. Брадуцану, завершают декор полотенца.



**Илл. 8. Полотенце с вышитыми браными узорами из коллекции творческой мастерской «Берестень»**



**Илл. 7. Полотенце с вышитыми браными узорами из коллекции творческой мастерской «Берестень»**

Кружева (илл. 6) ручного плетения выполнены в технике филе, фестоны снабжены петлями пико. Изящное богатое кружево, вывязанное по фотографии свадебного полотенца из коллекции Загорского историко-художественного музея, украшает полотенце (илл. 8). Для кружев на илл. 7 с пятью изысканными фестонами характерна гармония цветочных мотивов



в их середине и ажурной сетки по краям. Мотив узора кружев на илл. 9 вывязан с подзора начала XIX века, хранящегося в коллекции А.Г. Шахнович (Иркутск). Кружево к нему связано бабушкой по линии отца Ф.И. Шахнович (в девичестве Ларионова, 1898–1991), которая проживала в селе Тыреть Заларинского района Иркутской области. Имеется похожий узор кружев на полотенце из коллекции Загорского историко-художественного музея.

Описанный способ сохранения орнамента изделий с браными тканями узорами заключается в изучении их, воссоздании схем на клетчатой бумаге и использовании для декорирования современных изделий. Воссозданные схемы узоров могут быть реализованы в материале разными техниками исполнения, например вышиванием счетными швами: набором, крестом, счетной гладью, цветной перевитью, настилом по обвитой сетке; филейным вязанием крючком. Отмеченное способствует сохранению этих дивных узоров, а следовательно, и традиций в этом виде народного декоративного искусства.



**Илл. 9. Полотенце с вышитыми браными узорами из коллекции творческой мастерской «Берестень»**

#### ЛИТЕРАТУРА

Быт и искусство русского населения Восточной Сибири. — Новосибирск, 1971. — Ч. 1: Приангарье. — 198 с.

Дмитриева Л.С., Шахнович А.Г. Шов набор и браные узоры // Известия Архитектурно-этнографического музея «Тальцы». — Иркутск, 2002. — Вып. 1. — С. 125–134.

Тверская вышивка в собрании Загорского музея: Каталог. — М., 1982. — 128 с.