



## ПАМЯТНИКИ СЕЛА БЕЛЬСК В АЭМ «ТАЛЬЦЫ»

*Марина Леонидовна Ометова,  
главный хранитель фондов  
Архитектурно-этнографического  
музея «Тальцы»,  
г. Иркутск*



В ангаро-илимской историко-культурной зоне Архитектурно-этнографического музея «Тальцы» представлены две усадьбы, вывезенные из села Бельск Черемховского района Иркутской области: усадьба «сотая» и дом волостного правления с амбаром.

Усадьба «сотая» была перевезена в музей архитектором Г.Г. Оранской в 1973 году. Дом датируется концом XVIII – началом XIX века. К моменту вывоза в музей усадьба была нежилой и фамилия владельцев забылась. Потому, как в Бельске, усадьба числилась под номером 100. В музее со временем за ней закрепилось название «сотая» (отсюда и возникающая часто путаница в названии — «сотая», усадьба «Сотая», усадьба «Сотого» — по аналогии с названиями прочих музейных усадеб, которые давались по именам последних владельцев, например усадьбы Непомилуева, Прокопьева, Серышева, Александрова и т. п.). Реставрация была завершена в 1995 году. Автор проекта реставрации — московский архитектор А.В. Субботин.

Усадьба состоит из дома-связи, разделяющего чистый и хозяйственный дворы. Чистый двор мощен досками, в нем находятся одноярусный двухкамерный амбар, примыкающий к нему амбар-кобрик (педник) и навес для хранения различного инвентаря. Хозяйственный двор формируют стайка с поветью и завозня-навес для хранения сельскохозяйственного инвентаря и средств передвижения.

В 1994 году в доме разместилось административное помещение, а в 2004–2007 годах в нем воссоздан интерьер богатого дома, где представлены городская мебель XIX века, посуда, картины и другие предметы быта. Помещение используется для проведения круглых столов во время выездных конференций и для приема

делегаций. Усадьба оживляется ремесленниками-берестянщиками Мильтовыми, в теплый период года они работают под навесом на чистом дворе, демонстрируя свое мастерство посетителям.

Усадьба волостного правления вывезена в музей в 2002 году, датируется началом XX века. Автор проекта реставрации — архитектор А.П. Бельский.

До 1916 года в здании располагался пересыльный пункт с каталажкой, когда Бельск стал волостным селом, здесь расположилось волостное правление.

Амбар принадлежал министерскому училищу (училище и амбар строили солдаты в 1904 г.).

Комплекс построек, составлявших усадьбу волостного правления, традиционен, он сложился к концу XIX века, соответствуя потребностям и структуре руководящего органа крестьянской общины. Он включал в себя здание волостного правления, в котором обязательным было наличие не менее трех комнат: «присутствия», где проходили заседания волостных начальников, «соборной» — комнаты для посетителей, и «каталажки»; двухъярусный амбар для хранения казенного имущества; завозню для средств передвижения; пожарный сарай, в котором хранился пожарный инвентарь (багры, водовозные бочки, шланги, водяные помпы и т. п.); конюшню; помещение тюрьмы, которая использо-



*Усадьба «сотая» в музее «Тальцы».  
Фото В. Тихонова, 2011 г.*



***Волостное правление в музее «Тальцы».  
Фото В. Тихонова, 2011 г.***

валась в летнее время, а зимой заключенных содержали в ката-  
лажке; коновязь.

Волостное правление — исполнительный орган крестьянского сословного самоуправления — было учреждено «Общим положением о крестьянах, вышедших из крепостной зависимости» от 19 февраля 1861 года. Оно состояло из волостного старшины, сельских старост и волостного писаря. Вёдению волостных правлений подлежали взимание податей и недоимок, распределение исполнения повинностей, расходование денежных сумм, продажа крестьянского имущества. Волостные правления должны были выдавать патенты на продажу табака, участвовали в торгах по продаже казенного леса. При волостных правлениях предусматривалось устройство помещения для содержания арестованных, которое называли «холодная», «каталажка» или «чижовка».

Несмотря на то что Бельск находится далеко в стороне от Ангаро-Илимского края, это старинное село имеет много общего с историей сел края.

Село было основано казаками, которые в XVII веке возвели здесь острог (сейчас от него осталась одна сторожевая башня — единственная в стране башня, оставшаяся на своем исконном месте). Первоначально село застраивалось по улицам, затем

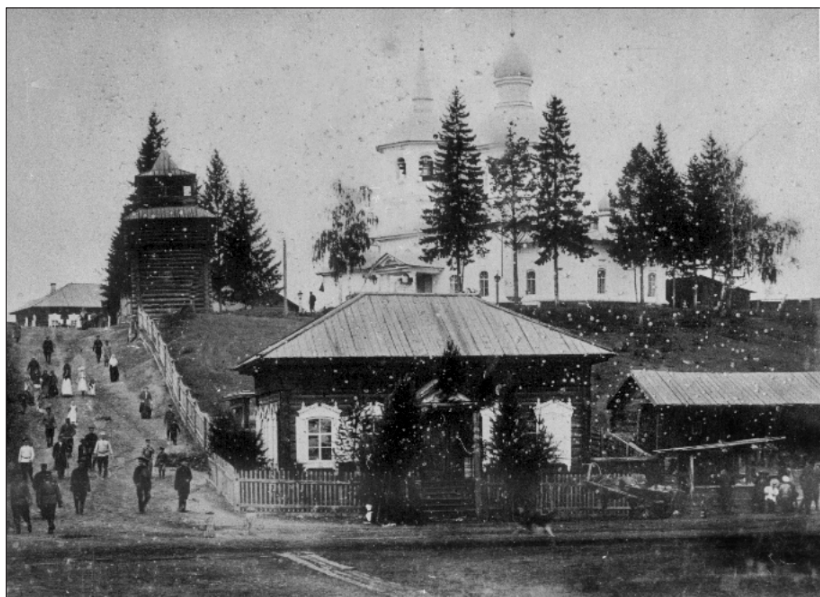
разрасталось кварталами и разбросанно. Главными улицами, на которых ставили свои дома первые поселенцы еще в XVII веке, были Большая (ныне Иванова) и Нижняя Набережная, композицию села дополняли всевозможные проулки и проезды, пересекающие эти две улицы.

Формировали село также находящиеся в стороне от центра села заимки — Залог (ныне ул. Партизанская) (название дано либо по начальному основанию здесь поселения — «заложено», либо по характеру местности, находящейся в низине — «за логом»), Звездочка (ныне ул. Звездная) (название, вероятно, связано с расположением местности — высокое место, видное отовсюду), Кузнечная, или Мельничная (ныне западная окраина ул. Иванова). Кроме того, существовало более 20 различных заимок вокруг села (из них сохранилось шесть).

С 1916 года Бельск стал волостным центром. Основным занятием населения, как и во всем Ангаро-Илимском крае, было сельское хозяйство. Полеводство носило товарный характер, зерно вывозили на продажу в деревню Половинку, расположенную по железной дороге. Для собственного потребления зерно обмолачивали на мельницах. На расстоянии четырех километров от села



*Общий вид села Бельск. Фото Г.И. Рубановского, 1906 г.*



***Бельск, центр села. Фото Г.И. Рубановского, 1906 г.***

в сторону деревни Поморцево на ручье стояла колесная деревянная мельница, владельцем которой на рубеже XIX–XX веков был Глеб Голубев, по его фамилии местность получила название Голубиха.

Развито было животноводство (в хозяйстве зажиточных крестьян имелось по пять-шесть лошадей).

Как и ангаро-илимские, бельские крестьяне занимались рыболовством: ловили леща, тайменя и другую рыбу, которая, по рассказам старожил, просто «кишила» в реке, ловили «на самолов», то есть на крючок насаживали рыбу помельче. Рыбу коптили, устраивая коптильни в земле (в некоторых местах до настоящего времени сохранились действующие коптильни). По словам старожил, река была значительно глубже, застывала только в середине февраля, а в марте уже проходила.

Население активно занималось пушным промыслом: после окончания полевых работ охотники уходили в лес на пять-шесть месяцев, беря с собой большие запасы продовольствия, жили в специально устроенных охотничьих избушках. Охотились на соболя, белку, лису, сов с помощью ружей-берданок и дробовиков. В настоящее время многие избушки сохранились, местные жите-



ли выезжают в них на два-три дня для охоты, а чаще всего просто с целью отдыха.

О степени развития пчеловодства достаточных сведений нет, но из рассказов краеведов известно, что, например, Кузьма Афанасьевич Чичинев в конце XIX века держал большую пасеку. В деревне Поморцево в довоенные годы пасеку держал выходец из Украины Мелентьев (сейчас ему около 80 лет).

В качестве подсобного промысла занимались сплавом леса в Тайтурку (30 км от железной дороги) и содержали в небольшом количестве постоянные дворы.

Были в селе потомственные кузнецы — Никитины, большие мастера своего дела, ковали даже плуги. Руками кузнецов выполнялись заказы сельчан на фигурные жиковины, ручки для дверей, ворот, калиток, решетки в амбары. Большая, на семь горнов, кузница стояла на лугу у реки. Ее унесло в сильное наводнение 1952 года.

Бельские жители занимались и специализированными промыслами. Например, у зажиточного крестьянина Григория Зубкова во дворе была маслобойня, где он выжимал конопляное масло. В селе работали иконописцы-«богомазы», писавшие иконы для местной церкви. На островах напротив села был устроен



*Село Бельск. Фото Г.И. Рубановского, 1906 г.*

пивоваренный завод, для которого известные в Бельске столяры Вельчинские изготавливали ящики для бутылочного пива. Там же, на островах, был построен и кожевенный завод, вольнонаемным управляющим которого на рубеже веков был Александр Корнилович Таксер. В Бельске сохранились его дом с магазином, кирпичный амбар конца XIX – начала XX века. Сохранилось также общежитие для мастеров-кожевников.

В самом селе находился кирпичный завод. Глину для кирпичей брали у ручья на въезде в село. Местные старожилы и краеведы упоминают кирпичников Камаевых, работавших в селе на рубеже XIX–XX веков. В 1904–1907 годах зажиточным крестьянином Кузнецовым (Кабаковым) в селе были построены кирпичный магазин и склады.

В центре села располагались церковь Сретения (1788 г.), действовавшая до 1930-х годов (в настоящее время практически разрушена) и часовня (в настоящее время не существует). Перед церковью находилась торговая площадь, на которой устраивались ярмарки и базары. Продавали кожаные изделия, посуду, ходовым товаром была продукция Хайтинской фарфоровой фабрики.



*Бельск, Голубевская мельница.  
Фото Г.И. Рубановского, 1906 г.*



*Башня Бельского острога. Фото Ю. Лыхина, 2008 г.*

ки. Для удовлетворения повседневных потребностей населения в товарах местные зажиточные крестьяне и купцы держали лавки. Один из крупных бельских купцов, Иван Степанович Черных, при своем доме (ул. Иванова, 25) содержал магазин и кабак — «шин-карик», в котором продавали водку в туесах.

В селе находилась большая усадьба купца 1-й гильдии Петра Алексеевича Киселева (ул. Набережная, 33–35), его дед в своей усадьбе разбил сад, устроил озеро и запустил туда рыбу, построил беседки. После установления советской власти П.А. Киселев передал Советам свою усадьбу, а сам поселился во флигеле за садом.

Приказчик купца Киселева Иосиф Амосович Попов в передней части своего дома держал лавку. Купец Моисей Израилевич Мордоховский занимался продажей шкур, в начале XX века в своем доме торговал бакалейным и мануфактурным товаром. Зажиточный крестьянин (с 1897 г. — церковный староста) Григорий Харлампьевич Алферов занимался с родственниками торговлей в селе винно-водочными изделиями в «монополии».

Были в селе и амбулатория, и аптека, и двухклассное смешанное министерское училище.

В начале XX века село Бельское считалось дачным, сюда съезжались летом на отдых семьи промышленников, коммерсантов, почтовых и железнодорожных служащих из Иркутска, Крас-



ноярска и других городов. На берегу реки отмечались праздники, у жителей села были излюбленные места — Верхний и Нижний луг. И сейчас жители села широко отмечают Троицу на Верхнем лугу, у слияния рек Большая и Малая Белая.

Архитектурные памятники, такие как сторожевая башня Бельского острога (1691 г.), Сретенская церковь (1788 г.), старинные крестьянские и купеческие усадьбы, лавки, магазины сохраняют неповторимый облик старинного села, имеющего более чем трехсотлетнюю историю, а перевезенные в музей «Тальцы» бельские памятники архитектуры органично влились в новую среду. Дом на связи, такой как дом «сотый», — из наиболее ранних типов построек в Приангарье. Нельзя сказать, что авторы экспозиции, перевоза в музей заброшенный дом из Бельска с целью его сохранения, нарушили историческую достоверность, так как подобные усадьбы были характерны для всего Ангара-Илимского края. В отношении здания волостного правления ситуация сходная, кроме того, что оказалось немаловажным при выборе для музея именно этого памятника, в Ангара-Илимском районе подобных построек к моменту строительства в музее экспозиции не сохранилось. Таким образом, авторы экспозиции, показав подлинный памятник, пусть другого района, органично внесли его в новую культурную среду.

## **ИСТОЧНИКИ И ЛИТЕРАТУРА**

Архив АЭМ «Тальцы». Отчет о результатах поездки в с. Бельск Черемховского района Иркутской области 2 апреля 2002 г.

Архив Центра по сохранению историко-культурного наследия. Проект зон охраны памятников и зон регулирования застройки заповедного села Бельск. Т. 3: Аннотированный каталог памятников. Иркутск, 1989.

Ковальская Т. Вид с башни Бельского острога // Земля Иркутская. 1999. № 11. С. 72–76.