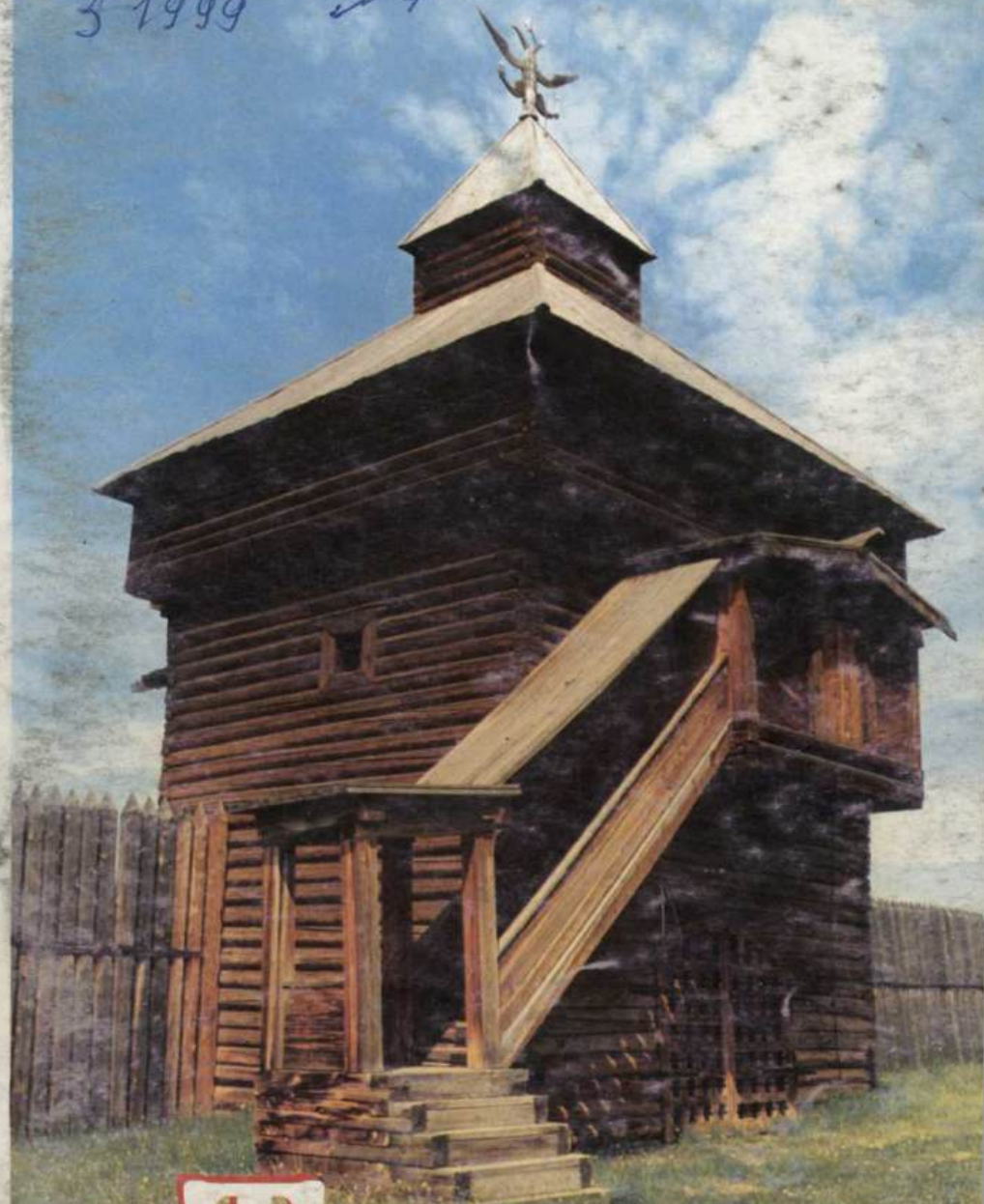


3-1999

7



Тальцы



с.к.м.ш.

ТАЛЫЦЫ



# Тальцы 3 (7) 99

НАУЧНО-ПОПУЛЯРНЫЙ ИЛЛЮСТРИРОВАННЫЙ ЖУРНАЛ  
• АРХИТЕКТУРА • ЭТНОГРАФИЯ • ЭТНИЧЕСКАЯ ИСТОРИЯ •  
• ТОПОНИМИКА • ФИЛОЛОГИЯ •

## СОДЕРЖАНИЕ

### ИСТОРИЯ

<b>Н. П. Крадин</b> Якутская деревянная крепость.....	3
<b>А. К. Нефедьева</b> Введенская церковь города Илимска и ее реконструкция .....	11
<b>Н. И. Протасова</b> Нижнеудинский острог .....	16
<b>А. З. Козин</b> Итандинский острог .....	21
<b>С. Г. Скобелев</b> Саянский острог .....	26
<b>А. Р. Артемьев</b> Первые планы Иркутска .....	32
<b>О. В. Бычков</b> О сбережении Сибирских лесов и рек в XVII — первой четверти XX вв. ....	38

### У НАС В ГОСТЯХ

<b>Е. А. Ячменев</b> Тридцать лет Иркутскому музею декабристов .....	43
--	----

### МУЗЕЙНЫЕ ЭКСПОЗИЦИИ

<b>В. И. Терентьева</b> История семьи шушенского купца Урбана .....	47
---	----

### МУЗЕЙНЫЕ ПРОБЛЕМЫ

<b>Л. И. Скрипкина</b> Музей в системе постмодернистской парадигмы научного знания .....	51
<b>В. В. Тихонов</b> К вопросу о приоритетах в культурной политике России на пороге третьего тысячелетия .....	58

<b>ОФИЦИАЛЬНЫЙ ОТДЕЛ</b> .....	63
--------------------------------	----

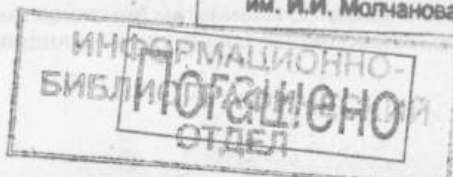
<b>ХРОНИКА</b> .....	67
----------------------	----

<b>НОВЫЕ КНИГИ</b> .....	68
--------------------------	----

<b>ПО СЛЕДАМ ЭКСПЕДИЦИЙ</b> Государственное бюджетное учреждение культуры .....	69
--	----

<b>НА ДОСУГЕ</b> Иркутская областная государственная универсальная научная библиотека .....	72
--	----

<b>Этнографические головоломки</b> им. И. И. Молчанова-Сибирского .....	
---	--



97

**Учредитель:** Архитектурно-этнографический музей «Тальцы»  
664011, г. Иркутск, ул. Халтурина, 2, тел. 33-47-05

**Языки издания:** русский, бурятский, эвенкийский, английский.

**Редакционная коллегия:** О. В. Бычков, С. А. Гурулев (секретарь),  
Т.А. Крючкова А. К. Нефедьева, Т.Л. Пушкина, В. В. Тихонов (главный редактор), В.Т. Щербин.

**Ответственный редактор номера:** С. А. Гурулев

**Фотографы:** И.Ю. Бержинский, В.В. Тихонов, С.Н. Казеннов, В.Т. Щербин

**Консультант:** по английскому языку — В.И. Федин

**Компьютерный набор:** С.А. Гурулев, С.Е. Макаров

**Оригинал-макет:** С.Е. Макаров

Свидетельство о регистрации № **И — 0236** от 21 декабря 1995 г.,  
выдано Региональной инспекцией по защите свободы печати и  
массовой информации

© Перепечатка с разрешения редакции

На обложке: 1 стр — Спасская проезжая башня Илимского острога  
(1667 г.), музей «Тальцы»; 2 и 3 стр. — интерьер комнат в доме купца Ур-  
бана, музей-заповедник «Шушенское»; 4 стр. — волостное село, музей  
«Тальцы» (вверху); макет Илимского острога, автор В.А. Рюпин (внизу).

**Адрес редакции:** 664011, г. Иркутск, ул. Халтурина, 2, тел. 33-47-05

Журнал набран, отредактирован и откорректирован на оборудовании  
музея «Тальцы», приобретенном на средства, выданные фондом Со-  
роса под проект «Техническое обеспечение издания журнала «Таль-  
цы» (грант № А1С715).

Сдано в набор 04.08.99 г. Подписано в печать 09.12.99 г. Формат 60x84 1/16.  
Усл. печ. л. 4,5. Печать офсетная. Тираж 1000 экз. Цена свободная.

Отпечатано с готовых фотоформ в Иркутском доме печати (ул. Советс-  
кая, 109). Заказ № 109



## ЯКУТСКАЯ ДЕРЕВЯННАЯ КРЕПОСТЬ



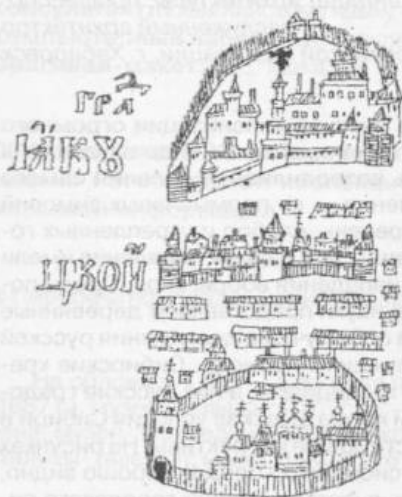
*Николай Петрович Крадин,  
кандидат архитектуры, профессор,  
заслуженный архитектор  
Российской Федерации, г. Хабаровск*

В процессе русской колонизации огромного сибирского региона с конца XVI и до начала XVIII столетий здесь возводились поселения самого разного назначения — от промысловых зимовий до сельских деревень, слобод и укрепленных городов. Как правило, все первые поселения имели укрепления для защиты жителей от нападения аборигенов. Среди поселений XVII в. большой интерес для науки представляют деревянные сибирские крепости, воплотившие в себе лучшие достижения русской крепостной архитектуры предшествующего периода. Сибирские крепости интересны тем, что, наряду с традициями, в них русские градодельцы учитывали географические и климатические условия Сибири и вносили при строительстве соответствующие коррективы. На рисунках и гравюрах XVIII в. с изображением сибирских городов хорошо видно, какую важную композиционную роль в формировании городского силуэта выполняли вертикали крепостных башен и церквей. Утратив в XVIII в. свою защитную функцию, деревянные крепости были со временем снесены, и лишь остатки некоторых из них в виде отдельных башен и элементов срубных стен сохранялись до начала XX в. До настоящего времени сохранились по две башни Братского и Казымского острогов и по одной — от Якутской, Бельской и Илимской крепостей.

Из многочисленных крепостей Сибири наибольший интерес, пожалуй, представляет Якутская деревянная крепость, неммым свидетельством которой является единственная из 16 ее башен, находящаяся на территории музея в центре города Якутска. Научный интерес к Якутской крепости начал проявляться еще с середины XIX в., когда ее остатки стали объектом зарисовок и описаний. Можно вспомнить рисунки с видом Якутской крепости, выполненные И. Булычевым, Н. Щукиным, В.Г. Короленко. Систематизацию имеющихся материалов по Якутской крепости и некоторым другим сибирским крепостям провел в начале XX в. историк архитектуры Н. В. Султанов, опубликовавший свое исследование в 1907 г. Исследуя Якутскую крепость, он опирался в основном на те документы, что были «под рукой», а многочисленные архивные материалы остались в стороне от его внимания. Не проводил он и натурного обследования остатков Якутской

крепости. И тем не менее нельзя не оценить колоссальный труд историка архитектуры, сделавшего попытку обобщить имеющиеся сведения по сибирским деревянным крепостям.

Сохранившиеся многочисленные архивные источники и другие исторические материалы позволяют с хронологической точностью проследить строительство Якутской крепости с момента ее основания в 1632 году и до 1681–1687 гг., когда был построен новый город с мощными рублеными стенами и 8 башнями, а также обрамлявшим его по всему периметру острогом с таким же количеством башен. Челобит-



**Изображение Якутска в «Чертежной книге Сибири» С.У. Ремезова, конец XVII в.**

ные воевод, составленные ими при передаче острога друг другу, росписные списки, описания, ведомости, сведения — все эти документы раскрывают не только историю Якутска, но и взаимоотношения русских с местными народами, ход освоения Восточной Сибири, торгово-экономические отношения, процесс налаживания хозяйственной жизни.

Основанный в 1632 г., первоначально острог назывался Ленским. Основатель будущего Якутска сотник Петр Бекетов ставил острожек в осеннее время, торопился успеть до зимы, а потому выбору места не уделил должного внимания. Докладывая в конце сентября в Москву, Петр Бекетов писал о том, что поставил он «с служилыми людьми на Лене реке острог для государева величества

в дальней уkraine и для государева ясачново збору и для приезде якутцких людей. А през тово на Лене реке и в якутцкой земле государева острогу не бывало нигде. А поставил государев новой острожек я, Петрушка, против якуцова князца Мамыкова улусу и меж иными многими улусами среди всей земли». Располагаясь в центре территории относительно расселения аборигенов, с которых собирали ясак, острог в этом отношении обладал удобством, но место, где его срубил Бекетов, было низким. «...И оной острог не у места, понеже место тесное и низкое, по вся весны водою поймала,» — сообщалось в одном из документов.

Через два года после основания острог затопило водой, и он развалился, поэтому Иван Галкин в 1634 г. подыскал более удобное место — тоже на правом берегу Лены, но на несколько десятков верст выше прежнего места. Новый острожек, как пункт ясачного сбора, состоял из трех изб и двух амбаров, над которыми для защиты были устроены нагородни, а в стенах прорублены бойницы для отражения нападения. Построй-

ки казаки огородили тыновой стеной, над воротами поставили караульную. К 1641 году вокруг острога сформировался небольшой посад из 24 изб и полсотни якутских юрт, в которых проживало около 300 человек.

С 1638 г. в Якутске было введено воеводское правление. Первые воеводы Петр Головин и Максим Глебов, отправляясь из столицы Московии, получили царский наказ — «из тех острожков старых поставити новый острог где пригоже, чтоб тот острог был на угожем месте». Предстояло новое переселение. Некоторое время воеводы жили в прежнем остроге, но наводнение 1642 г. подстегнуло их к поиску более высокого места. Они перенесли острог, поставив его на «Эюковом лугу». Из старого острога перевезли самые прочные постройки и собрали их вновь. Крепость же пришлось строить заново, по всем правилам фортификационного искусства. К возведению острога приступили в апреле 1643 г. и к осени почти закончили строительство, которое осуществлялось специальной группой из 40 казаков под руководством Алексея Бедарева. Отправляя в Москву челобитную, Петр Головин сообщил в ней и сведения о новом остроге. Крепость представляла собой прямоугольную, почти квадратную в плане форму с периметром тыновых стен в 333 сажени. Четыре башни были поставлены по углам, а еще четыре — в середине каждой из стен (проездные башни). На всех башнях имелись дозорные смотровые вышки. С этого времени острог стал именоваться Якутским.

Внутри крепости казаки срубили храм во имя преподобного отца Михаила Малеина и шатровую церковь Живоначальной Троицы, поставили привезенные из прежнего острога амбары для провианта, срубили воеводскую избу («приказ двойной на подклетах с сеньми»), аманатскую избу, погреб, пушечные амбары. За пределами острожных стен были поставлены хозяйственные амбары, гостиный двор, избы для казаков и другие постройки. Здесь же, под острогом, стали селиться и якуты.



*Башня Якутского острога. Фото автора 1970-х гг.*

С конца 40-х годов Якутский острог становится не только центром нового воеводства, но и опорной базой, с которой снаряжались экспедиции к берегам Тихого океана, на Амур, Оленек, Колыму, Анадырь и в другие отдаленные места. Именно отсюда отправлялись в свои походы Иван Москвитин, Василий Поярков, Семен Дежнев, Ерофей Хабаров, а в конце XVIII в. и Владимир Атласов, открывший Камчатку. Во вновь открытых землях русские землепроходцы ставили укрепленные зимовья и остроги.

Можно с большой долей уверенности утверждать, что образцом для новых острогов служила и Якутская деревянная крепость. Наверняка в составе отрядов находились якутские казаки, владевшие плотничьим ремеслом и принимавшие деятельное участие в возведении якутских укреплений. Впрочем, в то время русский мужик одинаково мастерски владел как топором, так и оружием.

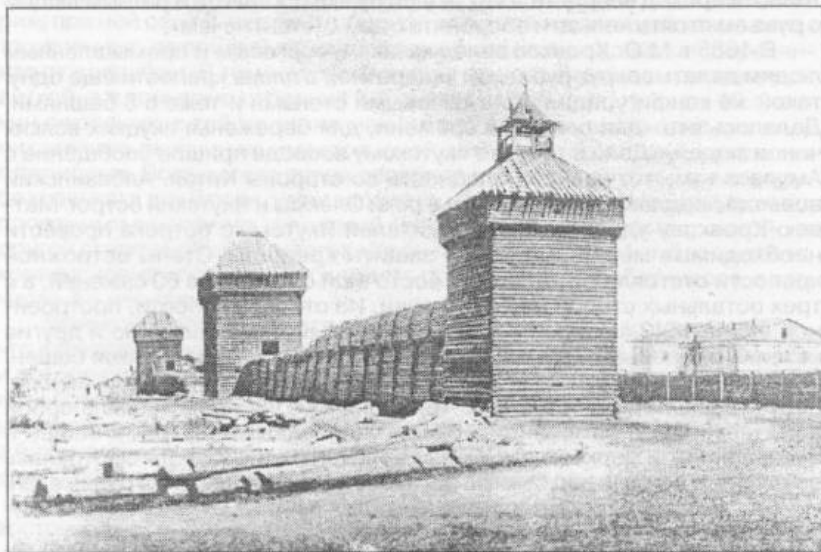
В 1663 г. в 200–300 сажнях к северу от острога был основан Якутский Спасский монастырь, просуществовавший до XX в. В 60–70-е годы XVII в. в Якутске появляются посадские люди. Для них в 1678 г. были выделены четыре зоны: для детей боярских и прочих служилых людей; для торговых людей; для старообрядцев; для прочих ссыльных. Однако, и новая крепость вновь и вновь подвергалась разрушениям от наводнений. Вода часто подступала непосредственно к крепости, и воеводы переносили то одну, то другую башню на более возвышенное место. Так, воевода Ф. И. Бибиков в своей отписке сообщал следующее: «...в прошлом де во 186 году (1678 — Н. К.) Якуцкого острогу наугольную башню перенесли и поставили на другой стороне острогу, да во 184 году большую башню водою подмыло, и тое башню перенесли и поставили на другой стороне острогу, и острожную де стену, которая от реки по вся годы водою подмывает же, и тое острожную стену по вся годы переставливают, а ныне де подмыло до воеводского двора и до приказной избы и до казенных амбаров, и им де якуцким жителем острогу и соборной церкви и приказные избы и казенных амбаров и воеводских дворов переносить нечем».

Как видим, воеводы собственными силами делали лишь текущий ремонт крепости, а новую возводить без царского указа не имели права, да и возможностей у них для этого было маловато. Подробно объясняя ситуацию в посылаемых отписках, они надеялись на разрешение проблемы и помощи со стороны. Спустя несколько лет в Якутск поступил царский указ с разрешением о переносе крепости на новое место: «И ныне мы Великий государь указали на Лене в Якуцком делать город новой рубленой не в один год, а старой острог и надолбы и крепости починить якуцкими всяких чинов служилыми и жилецкими людьми, чтоб в том остроге жить было бесстрашно; а делать новой город якуцкими ж служилыми и всякими жилецкими людьми, а в прибавку взять плотников в Енисейску и в Илимском; а где быть новому городу обыскать и описать подле посаду порозжее место, где пристойно, чтоб в крепких и в угодных местах и водою не подмывало... а город новой делать каков пристойно, смотря по тамошнему делу, и не в один год; а к тому городовому делу взять плотников из служилых или из посадских людей к якуц-



ким служилым и посадским людям в прибавку из Енисейска сорок, из Илимского 20 человек, не замочув; а на то городовое строенье послать из енисейских доходов денег 300 рублей, опричь тех денег, которые велено посылать на Лену по 3000 рублей на год... а гвоздые и всякие железные припасы на то городовое дело ковать в Якутцком из старых ломаных якорей, и которые ж якори в расход не годятца, и из иного железа, из какого доведетца...»

Строительство очередной Якутской крепости начал вновь прибывший воевода И. В. Приклонский. Отыскав на лугу новое место «против старого острогу от посаду крайнего к матерой стороне сажени с 200, а от реки до городоваго места, где быть городу, сажени с 400», воевода приступил к заготовке леса, а в июле 1681 г., после прибытия из Енисейска и



*Остатки Якутской крепости. С фото начала XX в.*

Илимска 55 человек, — к строительству нового города. Почти все работы были закончены в 1683 г. Конфигурация крепости осталась прежней, только стены были уже не тыновыми, а срубными, в них стояли 8 башен (две проезжие и шесть угловых). Длина каждой стены составляла 60 сажений. В высоту глухие башни поднимались на 9, а проезжие — на 12 и 14 сажений. В мае 1684 г. Иван Приклонский, передавая крепость новому воеводе Матвею Кровкову, сообщил в Москву: «И тот, государь, новый город, четыре стены с башнями, сделан наготове, и стены и башни покрыты тесом... и тому городу написав чертеж, послал я холоп твой к тебе великому государю царю к Москве с отпискою». В отписке воевода со всеми подробностями описал крепость с башнями и их размеры. Невыгодные для себя подробности воевода не стал отмечать в отписке, в частности, о том, что крепость осталась недостроенной. Зато Матвей Кровков отметил в своей отписке, которую тоже направил царю, все недостатки.

«Принял у воеводы Ивана Приклонского город новой рубленой, в стенах семь башен; да в том же городе в стене на углу церковь новую две службы, и та, государи, церковь и город не достроены, стены у города и башни крыты в один тес без нащелников; мерою тот город в длину и поперек с поля с водных сторон по штидесять сажень стена, а внутри в городе по 57 сажень стена; да в том же городе приказная изба да караулна не достроены; а та изба перенесена бывшего дьяка Федора Тонкова, а тое избу он Федор в Якутском в прошлых годех строил своими денгами. А олтари у той церкви выпущены за город... да осмая, государи, башня, что была в городе в стене на углу, где ныне заведена церковь, и та башня с городовою стеною с четырьмя клетками перенесена и поставлена на поле без кровли; а церкви, великие государи, в городской стене быть непристойно: в приход неприятельских людей пушки поставить и ратным людям с ружьем стоять нельзя и оборонять с дву... (стен) нечем».

В 1685 г. М.О. Кровков велел казакам, торговым и промышленным людям делать вокруг рубленой квадратной в плане крепости еще одну, такой же конфигурации, но с тыновыми стенами и тоже с 8 башнями. Делалось это «для осадного времени, для береженья якуцких всяких чинов людей». Дело в том, что якутскому воеводе пришло сообщение с Амура о том, что нависла опасность со стороны Китая. Албазинский воевода предлагал укрепить устье реки Олекмы и Якутский острог. Матвею Кровкову удалось убедить жителей Якутского острога провести необходимые мероприятия для защиты крепости. Стены острожной крепости отстояли от прежней с восточной стороны на 60 сажень, а с трех остальных сторон на 40 сажень. Из старой крепости, построенной еще в 1643 г., сюда перенесли гостиный двор, таможду и другие казенные строения, а также несколько хорошо сохранившихся башен. Так в течение 1681–1687 гг. Якутская крепость была отстроена заново, получив два периметра стен с 16 башнями. Она представляла собой величественную композицию с многочисленными шатрами башен и завершениями церквей. Особенно великолепно крепость смотрелась со стороны реки. Город быстро рос и обрастал посадом. На рубеже XVII и XVIII столетий в нем было уже 245 жилых дворов, а население насчитывало примерно 1500 человек.

Самый страшный бич деревянных городов — это пожары. Во время большого пожара, который произошел в Якутске в 1701 г., сгорели несколько построек внутри рубленой крепости — соборная церковь, приказная изба, караулна, казенный амбар, а также часть срубных стен и несколько башен с южной и восточной сторон. Восстановление крепости производилось через год. Вместо утраченной части срубных стен поставили новые, но уже иной, упрощенной конструкции — заборами «в лапу». Более того, часть стены длиной в 16 сажень возвели каменной кладкой. В конце первого десятилетия XVIII в. на территории Якутской крепости появляются первые каменные строения: приказная изба с кладовой палатой, соборная Троицкая церковь. Кстати, здание приказной избы стало первой каменной постройкой в условиях вечной мерзлоты.

Характер ремонта крепости после пожара 1701 г. свидетельствовал о том, что она постепенно стала утрачивать свои военно-оборонительные функции. Клетки ее срубных стен стали использовать для хозяйственных надобностей. В последующие десятилетия обветшавшие конструк-

ции бывшей крепости почти перестали ремонтировать. В росписном списке 1759 г. Якутск предстает как «город деревянной рубленой ветхой, в том числе забор рубленой в лапу, в нем 5 башень, да 2 стены каменные между канцеляриею и церковию каменною в высоту по 2 сажени и по 2 аршина, в тех каменных стенах две прикалитки; кругом того города мерою 211 сажень...» Данный список представляет огромную историческую ценность, поскольку в нем подробно перечисляются почти все постройки жилого, культового, хозяйственного и административного назначения, существовавшие в городе и остроге. Их перечень позволяет представить не только в целом планировочную структуру Якутской крепости середины XVIII в., но и планировку отдельных зданий.

«Да в том же городе в городской стене от проезжих ворот канцелярия; при ней сени и кладовая сборной ясашной и денежной казне палата каменная, да при ней же канцелярии приделана судейская деревянная с перерубом. В том же городе казенной воевоцкой дом деревянной ветхой, а в том доме строения 3 горницы небольшие; при них 10 окончин слюдяных, в той же стопе мелких изб 4, в том числе одна малая, в них никаких окончин не имеется; оной дом крыт тесом, кругом крышка с перилами. Позади того двора поварная изба с перерубом, а в перерубе казенка; в них 2 печи, у них задвижки железные;...подле караулки над проезжими воротами в городской крепости образ Нерукотворенной, на другой стороне образ Архангела Хранителя. Кладовых 4 амбара ветхие, крышки новья построены в бытность полковника Жеребятникова, в том числе 3 с перилами».

Таким образом, из текста приведенного росписного списка видно, что в городе (ядро крепости) осталось всего 5 башен, а развалившиеся и погоревшие стены были заменены «рубленным в лапу» забором (заплот). С такой же степенью подробностей было сделано и описание внешней крепости Якутска. «Кругом того города острог деревянной ветхой, а в том остроге в стенах и на углах 8 башень, в том числе 2 проезжих, крыты тесом, кругом того острогу и с башнями 558 сажень...»

В начале 1786 г., совершая свое знаменитое путешествие по северо-восточной части Сибири, в Якутск приехал Г.А. Сарычев. В путевом дневнике он записал, что Якутск «есть самый старинный из всех здешних городов. Старая деревянная крепость с башнями существует еще и ныне, однако в некоторых местах уже обвалилась. В ней каменное казенное строение и церковь, кроме которой еще две каменные же церкви: одна в монастыре, другая в городе, а две деревянные. В прочем все дома обывательские, деревянные, построенные на старинный русский вкус; между ними по разным местам рассеяны якутские юрты».

Кроме письменных материалов, в архивохранилищах России хранится большое количество графических документов, относящихся к истории Якутской крепости, — планы, обмеры остатков крепости, фотографии и зарисовки. Последовательно, в хронологическом порядке рассматривая их, можно наглядно представить все те изменения, которые происходили и с самой крепостью, и с планировкой Якутска. Так, например, на плане 1768 г. можно видеть планировочную композицию крепости с конфигурацией «квадрат в квадрате» и хаотичную застройку примыкающего к крепости посада. Уже следующий чертеж 1798 г. показывает как бы два совмещенных плана. Один, с той же двухчастной

крепостью и хаотичной застройкой, и другой, наложенный на него, — регулярной планировки, с одинаковыми прямоугольными кварталами и прямыми улицами, параллельными и перпендикулярными друг другу. На всех последующих планах XIX в. присутствует упорядоченная застройка, прочерчены улицы, показаны лишь остатки крепости в виде фрагментов стен и единичных башен.

Начиная с 70-х годов XIX в., местные власти предпринимали неоднократные попытки к сношению остатков Якутской крепости, чему усиленное сопротивление оказывала императорская Археологическая комиссия. По ее настоянию были выполнены обмеры сохранявшихся остатков, точные макеты башен и стен, техническое описание и фотографии. Исследователь сибирских городов В.И. Кочедамов отмечал в одной из своих работ, что после того, как эти материалы были использованы Н. В. Султановым, три архивных дела с описаниями и чертежами некоторых сибирских крепостей, в том числе и Якутской, бесследно исчезли.

В начале XX в. от 16-башенной Якутской крепости сохранялись два прясла срубной стены и четыре башни. Постепенно исчезли и они. Ныне существующая и единственная сохранившаяся башня этой крепости является западной проездной башней внешнего периметра крепостных укреплений Якутска. Последняя ее переборка и реставрация производилась в 1983 г. под руководством доктора архитектуры А.В. Ополовникова.

Якутская крепость — прекрасный образец русского деревянного зодчества. Она как бы подвела итог многовековой деятельности русских по строительству оборонных сооружений. Крепость эта — наглядный пример высокого мастерства русских градодельцев.

#### ЛИТЕРАТУРА

Баландин С. Н. К истории архитектуры Якутского острога. — В кн.: История городов Сибири досоветского периода. — Новосибирск, 1977.

Кочедамов В. И. Первые русские города Сибири. Стройиздат. М., 1978.

Кочедамов В.И. Якутская деревянная крепость конца XVII века // Труды института живописи, скульптуры и архитектуры им. И. Е. Репина. Серия «Архитектура». Вып. 2. — Л., 1970.

Крадин Н. П., Ополовников А. В. Крепостные сооружения Якутии // Архитектурное наследство, № 30, 1982.

Крадин Н. П. Старый Якутск // Памятники Отечества. № 2 1990.

Крадин Н.П. Русское деревянное оборонное зодчество. — М.: Искусство, 1988.

Сафронов Ф. Г. Город Якутск в XVII — начале XIX века. — Якутск., 1958.

Сибирские города. Нерчинск, Селенгинск, Якутск. — М., 1886.

Султанов Н.В. Остатки Якутского острога и некоторые другие памятники деревянного зодчества в Сибири // Известия Императорского Археологического общества. Вып. 24, 1907.

Щукин Н. Поездка в Якутск. — СПб., 1833.

#### Kradin N.P. Yakutsk Wooden Fort - Taltsy, N 3, 1999

The wooden fort on Lena river was founded in 1632 by P.Beketov, asotnik (a rank in Cossack Corps) and named as Lensky.

It was moved to a new area and called Yakutsky in 1638. The wooden fort had been subject to many destructive floods and later was added new structures, some of its elements ( towers ) were moved to elevated places. Only one tower has been preserved up to now and it's latest restoration was in 1983.

## ВВЕДЕНСКАЯ ЦЕРКОВЬ ГОРОДА ИЛИМСКА И ЕЁ РЕКОНСТРУКЦИЯ

*Александра Карповна Нефедьева,  
заместитель директора  
по научной работе музея «Тальцы»,  
заслуженный работник культуры РФ*

При завершении строительства Ангаро-Илимской зоны в архитектурно-этнографическом музее «Тальцы» вопрос встал о доминанте, которая могла бы объединить и завершить композицию основной экспозиции этой зоны, состоящей из двух равнозначимых объектов — деревни-малодворки и фрагмента волостного села. Такой доминантой, на наш взгляд, может стать только церковь, поставленная за деревней-малодворкой с отступлением от улицы в сторону будущих огородов, на месте, на котором в настоящее время стоит собранная в предварительной сборке Свято-Троицкая церковь, вывезенная с реки Лены из деревни Дядино и которая в будущем будет установлена в Верхоленской экспозиционной зоне.

Размещение другой церкви на месте Свято-Троицкого храма было бы вполне закономерным и необходимым явлением. Характерной особенностью русской деревни является присутствие в ней доминанты, организующей и связывающей всё село в единое целое. Основной особенностью доминанты, как правило, является её прекрасная со всех сторон обозреваемость. Поэтому поставленная здесь церковь будет господствовать над пейзажем и деревней, в то же время объединяя вокруг себя все постройки: дома, овины, стайки, поскотины с огородами. Только при условии установления церкви в данном месте возникнет единый целостный ансамбль — образ подлинной старинной деревни. Понятно, что для таких целей церковь должна быть выбрана под стать поставленных перед нею задач, то есть обладать высокими художественными качествами, такими, как памятники волостного села, Спасская проезжая башня и церковь Казанской Божьей Матери Илимского острога (XVII в.).

Возможность найти подлинный памятник, требуемый экспозицией, в Среднем Приангарье в настоящее время весьма низка. Все старые деревни сожжены и затоплены Братским и Усть-Илимским водохранилищами. Поэтому для завершения экспозиции волостного села и деревни-малодворки нами предлагается реконструкция уникального памятника XVII в. — церкви Введения в храм Пресвятой Богородицы, которая находилась также в Илимске и была окончательно разрушена в 1960 г.

Памятник был достаточно широко известен в архитектурных кругах и вошел в «Курс истории русской архитектуры» М. Красовского, изданный в Петербурге в 1916 г., как образец перехода от простых клетских

церквей к многоярусным. В народе такие церкви получили определение как «четверик на четверике». М. Красовский писал в своем труде: «Желание иметь более нарядные, чем простые клетские церкви, естественно привело к типу четверик на четверике. Образцом такой композиции может служить Введенская церковь в заштатном городе Илимске».



**Макет Илимской Введенской церкви, выполнен по метрике священника Ларева с использованием чертежа С. Ремезова. Рисунок Нефедьева В. Е.**

ке, состоящая из двух прямоугольных срубов, над двухскатной крышей восточного сруба, который выше западного, поставлен четверик, вытянутый по направлению север-юг и покрытый бочечной крышей, увенчанной двумя маковками». Справедливости ради надо отметить, что поперечное устройство четверика на кровле восточного сруба — это оригинальное и смелое решение неизвестных плотников, возводивших храм в далеком Илимске. Благодаря этому приему четверик придал церкви нарядность и стройность. Несмотря на простоту постройки, Введенская церковь, судя по сохранившимся фотографиям, удивительно пластична. К западной и северной сторонам первого от входа сруба примыкала галерея, называемая в старину нищевиком. Подобные га-

лереи использовались нищими как место для прошения подаяния. В летний период они служили им также ночлегом. Средняя часть галереи до кровли в отличие от низа, выполненного из бревен, была зашита досками, в которых были прорезаны с севера три, с запада два оконных проема. Устройство галерей было характерной архитектурной особенностью церкви конца XVII — начала XVIII вв. Очень подробное описание этой же церкви сохранилось в метрике-вопроснике, составленном археологическим обществом любителей древности Санкт-Петербурга для ответов при обследовании памятников местной интеллигенцией. В 1870 г. метрики-вопросники были разосланы во все даже самые глухие уголки России и благодаря им многие ранее неизвестные, но уникальные по своей архитектуре храмы были открыты и получили широкую известность среди российской общественности, и в данном случае церковь Введения в храм Пресвятой Богородицы не стала исключением. Ответы на метрику Введенского храма были составлены священником Спасской церкви заштатного города Илимска Ларевым в 1877 г. В них были даны подробные описания внешнего и внутреннего устройства храма с указанием размеров памятника и размеров его основных конструкций: окон, дверей, столбов и т. д.

Срублена церковь была из толстых бревен и находилась в 1,5 верстах от Илимска в пади между хребтами на месте старого городища, то есть первого Илимского острога, отстроившегося из зимовья, основанного атаманом И. Галкиным в 1630 г. на месте, в котором уходил в гору ленский волок. Место, выбранное Галкиным под зимовье, оказалось на редкость удачным. Зимовье было заложено в центре дорог, соединяющих Приангарье с верховьем Лены. Этот путь был единственным для продолжения завоевания русскими новых территорий на Лене и далее к востоку. Поэтому на месте зимовья сразу же начались работы по его укреплению, и с 1631 г. зимовье практически было превращено в острог. Официально же этот титул был закреплен за ним только в 1647 году, когда вокруг него по берегам Ангары, Илима и Лены возникло уже значительное количество новых острогов и крестьянских поселений. Острог по размерам был невелик. Общая длина его стен составляла 119,5 сажень. Был построен без всяких архитектурных излишеств, как сугубо оборонительное сооружение. Основу его составляли тын и две башни, поставленные перекрестно по противоположным сторонам тына. Так что из каждой башни можно было защищать две стороны острога. Одна из башен была проезжей. Сжатый горами, острог не имел места для развития и в 1666 г. после пожара был перенесен вновь назначенным в Илимск воеводой Силой Осиповичем Оничковым на новое, более удобное место. После завершения основных построек нового Илимского острога видимо, воеводой, было дано распоряжение построить на старом городище для частично уцелевшей от пожара слободы, возникшей при первом Илимском остроге, церковь Введения в храм Пресвятой Богородицы.

Храм был основан, как указывает метрика, в лето 1675 г. Надпись с

годом основания церкви была написана масляной краской на кокошнике при входе в церковь. Она продолжалась фамилиями строителей храма, но краска сильно обшелушилась и прочесть фамилии строителей священнику Лареву и другим исследователям, посетившим этот храм позже, не удалось. Надо полагать, что строили ее те же плотники, которые построили в 1679 г. привратную церковь Казанской Божьей Матери Илимского острога. Это предположение основывается на большом сходстве устройства четверика Введенской церкви и церкви Казанской Божьей Матери. Это одинаковый развал верхних бревен сруба Введенского четверика и храма Казанской Божьей Матери, а также одинаковая конфигурация бочек. По времени строительства (1675 г. — Введенская и 1679 г. — Казанская), это также возможно. По метрикам длина церкви Введения в храм Пресвятой Богородицы равнялась 14, ширина — 8, а высота — 10 сажням. По своим архитектурным особенностям храм можно отнести к типу среднерусских церквей. На этом мы заканчиваем описание храма, так как задача у нас другая — убедить специалистов в возможности реконструкции Введенского храма, ныне утраченного. В этом есть не только экспозиционная необходимость воссоздания подлинного образа старой деревни музея «Тальцы», но и историческая необходимость. В конце XIX в. храм обслуживал слободу, состоящую, как и деревня-малодворка, из нескольких усадеб.

Реставрация его вполне возможна, так как метрика настолько подробно описывает храм, что вполне может заменить обмерные чертежи, необходимые при реставрации памятника. Храм хорошо иллюстрирован фотографиями, выполненными И.И. Серебренниковым в 1911 г. Храм запечатлен на них с разных сторон. Данные фотографии хранятся в фондах Иркутского краеведческого музея.

И все же несмотря на, казалось бы, полную изученность Введенского храма, памятник хранит в себе определенные загадки, которые требуют дополнительного изучения. Так, в чертеже Семена Ремезова (1703 г.) Введенский храм изображен трехглавым. На фотографиях И.И. Серебренникова, как и в описаниях других исследователей конца XIX — начала XX вв., храм значится двухглавым. Зная точность чертежей С. Ремезова трудно предположить, что им при данной работе была допущена ошибка. Все сохранившиеся памятники идентичны чертежам Ремезова. Поэтому можно предположить, что главка от времени развалилась и при перекрытии кровли ее ликвидировали, не оставив на поверхности крыши никаких следов. Такой ее и застал И.И. Серебренников — двухглавой, и тем интереснее для нас снимок В.Н. Шерстобоева этого же храма 1945 г., на котором над алтарной частью торчит чуть наклонившийся в сторону брус, довольно массивный и значительной высоты. Глядя на него, можно предположить, что данный брус служил основанием для главки и креста. Признать, что брус был предназначен только для креста, невозможно из-за его высоты и массивности. Анализируя данные факты, можно предположить, что после опубликования декрета ВЦИК и СНК РСФСР «Об учете и охране памятников искусства и старины» в



1924 г. работа на местах по сохранению памятников усилилась. Так, в 1925 г. постановлением Иркутского губисполкома «Об охране памятников искусства и старины» местным органам власти (уездным и волостным исполкомам, горсоветам и сельсоветам) предписывалось приступить к немедленной охране памятников. Список памятников был составлен губернским отделом народного образования. В этот перечень памятников вошла и Введенская церковь заштатного города Илимска.

После публикации постановления губисполкома Иркутским государственным музеем в августе 1925 г. была организована экспедиция в Илимск. Результатом работы этой экспедиции явился договор, заключенный директором музея Ф.Э. Карантонисом и председателем Илимского сельсовета Прейном, об охране Илимских памятников. По договору Илимский сельсовет принимал на себя ответственность за целостность и сохранность памятников — Спасской проезжей башни Илимского острога, церковей Казанской, Иоанна Предтечи и Введенской. В отчетах по обследованию Введенского храма в 1877, 1911, 1913 гг. указывалось на ветхость кровли храма и необходимость ее ремонта, который, видимо, был проведен по заданию Илимского сельсовета после заключения договора в 1925 г.

Итак, высказанные наблюдения о памятнике Введения в храм Пресвятой Богородицы требуют дополнительного изучения, чтобы окончательно установить истину, каким он был в первый период его жизни. Материалы по описанию памятника конца XVII — начала XVIII вв. автором не были использованы, так как хранятся они в московских архивах и недоступны для работы (см. труд Н.Н. Оглоблина «Обозрение столбцов и книг Сибирского приказа»). Поэтому будущим авторам проекта, если решение реконструировать памятник будет принято, еще предстоит изучение этого вопроса.

#### ЛИТЕРАТУРА

- Красовский М. Курс истории архитектуры. СПб. 1916.  
Метрика на церковь Введения в храм пресвятой Богородицы. Фонды АЭМ «Тальцы»  
Оглоблин Н.К. Обзорение столбцов и книг Сибирского приказа. Т. 1. — М., 1916.  
Шерстобоев В.Н. Илимская пашня. Т. 1. Иркутск. 1979.  
Шободоев Е., Душкина Т. История охраны памятников в Иркутской губернии. — Земля Иркутская, № 1, 1999.

**A.K. Nefedieva Vvedenskaya Church in Ilmsk and its restoration — Taltsy, N 3 (7) 1999.** Having analyzed the Angaro-Ilmsk exposition of Taltsy Museum the author comes to the conclusion that its completion needs a dominance which would link the main museum's expositions — a small village and a village playing role of the administrative centre - thus creating a unified settlement. A church could become such a dominance. It is suggested to restore Vvedenskaya church in Ilmsk as a unique monument of the 17<sup>th</sup> century using its original certificate, photos and drawings.

## НИЖНЕУДИНСКИЙ ОСТРОГ

*Нина Иннокентьевна Протасова,  
научный сотрудник  
Нижнеудинского краеведческого музея*

Первое появление русских казаков на реке Уде, в бассейне Тасеевой, левого притока Ангары, относится к 1645 г. Между казаками и бурятами, населявшими лесостепи верхнего течения Уды и настроенными враждебно к пришельцам, завязалось сражение. Отряд казаков был разгромлен. Оставшиеся в живых казаки вернулись в Красноярск. Красноярский воевода Пётр Протасьев снаряжает другую экспедицию под началом Елисея Тюменцева и Милослава Кольцова, в состав которой вошло 330 казаков и служилых татар. Во втором сражении казаки и татары победили бурят. Потери с обеих сторон составили 76 человек. Отряд казаков и татар пленил 86 бурят, в том числе жену князя Оилана и его сына Ильзения. После этого основная часть отряда Тюменцева и Кольцова возвратилась в Красноярск. Оставшиеся на Уде казаки поставили зимовье, но буряты его сожгли, а казаков взяли в плен.

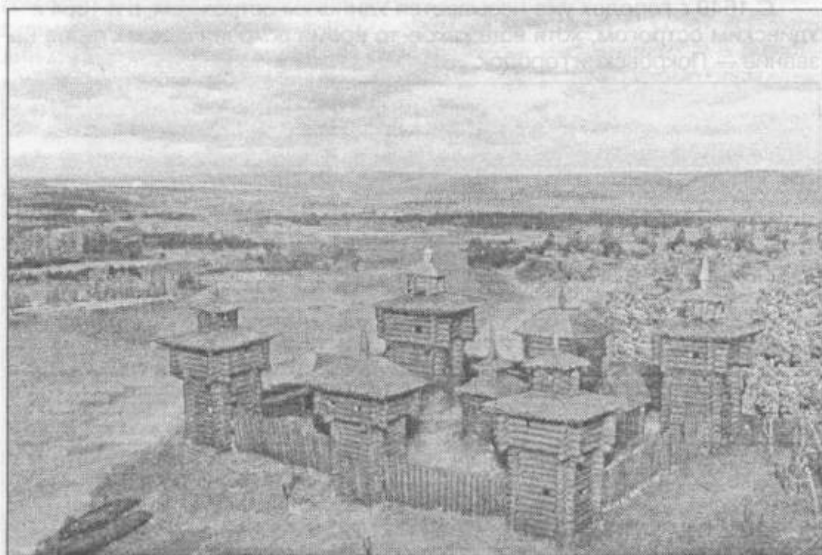
Узнав об этом, воевода Протасьев понял, что дипломатия лучше оружия, и решил действовать дружелюбными методами. Избрав момент вражды между бурятскими улусами, он отправил казака к бурятскому князю Оилану с предложением помощи и защиты на условиях добровольного подданства бурят Московскому государству.

Оилан понимал, что ему трудно справиться с настроенными к нему враждебно бурятскими родами и, особенно, с набегами монголов, собиравших с бурят ясак и грабивших бурятские улусы. Поэтому Оилан сам прибывает на переговоры в Красноярский острог, где ему 6 июля 1647 г. была устроена торжественная встреча с салютом из ружей и пушек. Оилан при встрече подарил воеводе 26 соболей и дал согласие на русское подданство. Он просил также о постройке на Уде острога для защиты от врагов — других бурятских племён и монголов. После переговоров и достигнутой договоренности русские возвратили Оилану плённых родственников и соплеменников.

После переговоров Пётр Протасьев составил отписку в Сибирский приказ, в которой писал: «И я, холоп твой, не отпуская князца Оилана (Иланку) и брацких людей из Красноярского острога, июля 26 того же 1647 г. послал в Брацкую землю атамана Елисея Тюменцева с пешими казаками и велел поставить на р. Уде острожек со всякими острожными крепостями...» (по С. В. Бахрушину).

Казаки атамана Тюменцева, добравшись до реки Уды, сделали ос-

мотр местности и выбрали место, удобное для строительства острога. Как сообщают скупые документы того времени, урядник Пётр Михайлов сказал: «Место угоднее!» и воткнул кол посреди широкой поляны. Было построено зимовьё из нескольких изб. Поскольку ещё не было острожных стен и каких-либо укреплений, присущих обычно острогам, поселение было названо просто городком, которому присвоили название Покровского, так как возведение изб, видимо, было завершено поздней осенью, ближе к православному празднику Покрова.



**Покровский городок. Реконструкция.**

Покровский городок был расположен на высоком правом берегу Уды. Место было удобным и для обороны, и для нападения. С высокого берега открывался хороший обзор местности, была видна вся долина реки. Это давало возможность защитникам поселения заранее обнаруживать противника. Рядом с городком протекала протока, в которой укрывались карбаса. Река снабжала поселенцев рыбой, которую запасали с осени на всю зиму. Близ расположенные пойменные луга использовались под пастбище и под пашню. Рядом с поляной, на которой поставили зимовьё, находился сосновый бор, снабжавший поселение лесом. А за бором, по предгорьям, начинались охотничьи угодья. Выбор места постройки Покровского городка не был случайным, так как позднее у нынешнего Мёртвого озера была обнаружена стоянка аборигенов.

Постепенно Покровский городок обустроивался как острог. Был поставлен острожный тын, были привезены пушки, стрелявшие на 50–80 сажень. Была построена приказная изба, откуда шло управление острожными делами. Для хранения пороха были сооружены пороховые по-

греба, для хранения хлеба и продуктов — кладовые (амбары). В острожных стенах были сделаны двое ворот. Возможно, над воротами существовали надвратные башни, как в других острогах. Брёвна острожных стен заострёнными концами были обращены во внешнюю сторону.

Первоначально в городке жили только караульные казаки, которые периодически сменялись и уезжали к семьям в Красноярский острог. Несколько позднее сюда были переведены на службу казаки вместе с семьями, и тогда состав казаков, несших караульную службу, стал постоянным.

С 1649 г. городок уже называется Удинским острожком, а с 1664 г. — Удинским острогом, хотя ещё какое-то время сохранялось и старое название — Покровский городок.



*Воскресенский собор. Конец XVIII в.*

По свидетельству «Чертёжной книги» С.У. Ремезова, в Удинском острожке в 1652 г. была срублена трёхчастная в плане и трёхъярусная по вертикали Спасская церковь, имевшая массивное основание и высокое шатровое завершение колокольни.

Красноярский воевода С. Дурново в 1690-х г. писал в Москву, называя его Покровским городком, о важном стратегическом положении острога на Уде: «А защита, государь, большая, Покровский городок сибирским городам Красноярску, Томскому, Енисейскому, а как Покровского городка не было, и они воевали, братские люди, государь, ...братским людям в те уезды воевати невозможно. Покровский городок поставлен на дороге...» (по С.В. Бахрушину).

В русских документах слово «Нижеудинск» появляется с 1700 г., когда Удинский острог был переименован в Нижеудинский в отличие от Удинского острога за Байкалом, который стал называться с этих пор Верхнеудинским.

Заселение берегов Уды шло медленно. В крае основную массу населения составляли буряты, с которых русские брали ясак. Со сбором ясака дело обстояло не всегда благополучно. Буряты часто уклонялись от уплаты ясака. В этом случае русские прибегали к взятию заложников (аманатов). Нередко буряты откочёвывали в Монголию.

Русское население острога занималось хлебопашеством, скотоводством, охотой, рыбным промыслом.

Как указывает Г.Ф. Миллер, в начале 30-х годов XVIII в. в Нижнеудинском остроге существовала надвратная Спасская церковь. Вероятно, Спасская церковь, построенная в 1652 г., уже была утрачена. В 1734 г. И.Г. Гмелин о Нижнеудинске пишет: «В Нижнеудинске насчитывается 6 домов, кругом глухомань, почти безлюдье: на многие вёрсты угрюмые бесконечные цепи гор да необъятное взору тёмно-зелёное море тайги».

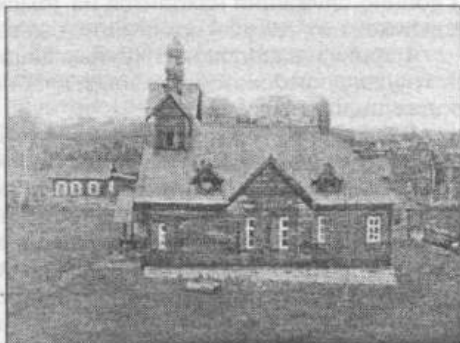
В 50-е годы XVIII в. в остроге была построена деревянная Архангельская церковь.

С 60-х годов XVIII в. в Сибири начинает создаваться Московский тракт. Нижнеудинский острог оказался на тракте. В нём появились постоянный двор, база гужевого транспорта. На тракте строились новые станки и станции (станок — место отдыха путников, где были заезжая изба и хозяйственные постройки, он находился от станции на расстоянии обычно 25–30 км; станция — место отдыха путников и смены лошадей, где дорожную службу несли смотритель, кучера, конюхи, расстояние между станциями составляло 50–55 км). В связи с этим увеличивается русское население. Оно начинает заниматься извозом.

В 1783 г. острог получает титул города, которому присваивается особый герб. Одновременно город Нижнеудинск становится центром уезда, в состав которого входили Братск, Зима, Тайшет, Тулун, а также районы проживания в Присяянье тофаларов. Существенно возрастает культурное и промышленно-экономическое значение города. Нижнеудинск становится третьим по значению городом Восточной Сибири после Иркутска и Киренска. В связи с этим считаем целесообразным привести характеристику города (выборочно) из «Описания Иркутского наместничества 1792 года»:

«... Застроено, как пространство позволило, неправильным продолговатым четвероугольником в длину не с большим на версту, в ширину на 200 сажен. <...>

... Герб города: на одном щите под изображением губернского разделено на 2 части ... в верхней половине — по жёлтому полю выходящий до половины орёл, увенчанный тремя золотыми коронами, а внизу — по



*Покровская церковь в селе Катарбей (1909 г.).*

зелёному полю три треугольные золотые шляпы...а ныне по высочайшей ея императорскаго величества конфирмации удостоен: в нижней части щита, в голубом поле, три золотые шляпы в знак того, что около города обитающие братския оные употребляют. <...>

... Строение в городе всё деревянное: магазинов винных два, соляных один, питейных домов два, дома для комендантской канцелярии и казначейства, обывательских домов, исключая подгородную слободу, только дватцать восемь, церковь одна, деревянная, построена назад тому 45 лет, при ней двое священников, один дьякон и двое причетников, кои под духовным правлением состоят Тобольской епархии под ведомством тамошняго архиерея.

... Жители, сей город населяющия, россияне греческаго исповедания, все гражданским судом зависят от здешних присудственных мест, а военно служащая находится из Томскаго баталиона. Торговых и художников нет, также и ярмонок не бывает.

Фабрик и заводов нет. Нужные вещи для пищи и одежды получают от трудов своих скотоводством и хлебопашеством. Садов нет, а в огородах садят разные овощи.

В «Описании...» кратко характеризуется и Нижнеудинский уезд, только что выделенный в качестве самостоятельного:

«Всех поселений 71. Знаменитее **слобод** в разсуждении волостнаго в них правления 9. Наиболее примечания заслуживают **Братской острог** и **Спаской**, давно уже упразднённый, **монастырь. Братской острог** в бывшем Илимском уезде при устье реки Оки, впадшей в Ангару выше Илима в 313, а от Илимска по дороге в 171 версте, в котором находится 50 домов, и в пяти верстах от онаго отстоит упразднённый **Спаской монастырь**».

Итак, сначала существовал Покровский городок, превращённый затем в острог — оборонительное укрепление. А на базе острога возник город Нижнеудинск. Таковы начальные страницы истории города Нижнеудинска.

#### ЛИТЕРАТУРА

Бахрушин С.В. Научные труды. Том IV. — М., 1959.

Винклер П.П. Гербы губерний, городов и посадов Российской империи. — СПб., 1990.

Описание Иркутского наместничества 1792 года. — Новосибирск: Наука, 1988.

Панов В., Тюкавкин В. Очерки по истории Иркутской губернии. — Иркутск, 1970.

#### **N.I. Protasova Nizhneudinsky Ostrog (Wooden Fort) — Taltsy, N 3(7), 1999**

In 1647 the Cossack detachment led by Elisey Tyumentsev built a winter cabin on Uda River — the left side tributary of Angara river. The winter cabin got the name of Pokrovsky settlement. Gradually the settlement was developing into ostrog — the russian name for a wooden fort. The palisade was built around the settlement and the fort wall got the gate. Powder cellars and cannons were added to the settlement structure. It was named Udinsky after 1649. The church of our Saviour within its premises in 1652. It was renamed as Nizhneudinsky in 1700. It got a status of a town and became the district centre in 1783.

## ИТАНЦИНСКИЙ ОСТРОГ

*Александр Захарович Козин,  
журналист, пос. Турунтаево,  
Республика Бурятия*



Остроги и поселения в Забайкалье строились в середине XVII в. В 1647 г. русские заложили Верхнеангарский острог, в 1648 г. — Баргузинский, в 1652 г. — Баунтовский, в 1653 г. — Иргенский, в 1658 г. — Телембинский и Нерчинский, в 1662 г. — Кучидский, в 1665 г. — Селенгинский, в 1666 г. — Удинский. На Селенге позднее строятся Кабанский острог и Ильинская слобода. Ещё позднее, в 1679 г., на устье Итанцы, правого притока Селенги, был построен Итанцинский острог. «Все эти остроги образовали сеть укреплений, которые защищали Забайкалье от внешних набегов и содействовали хозяйственному освоению этого района русским населением» (История Сибири, 1968).

Итанцинский острог был построен на месте существовавшего до него зимовья. Об этом, а также о размерах острога мы находим сведения в путевых описаниях Г.Ф. Миллера, относящихся к 1735–1739 гг.: «Этот острог, который вначале некоторое время имел название зимовья, был построен в 1679 г. такого же образца и величины, как Еравна и Телембинск, но со временем был расширен до 25 сажений в длину и 20 сажений в ширину. Со стороны, противоположной реке, посередине одной стены острога имеются ворота, а над ними башня. Внутри острога есть судная изба с амбарами, а вне острога церковь Спаса нерукотворного образа и 12 дворов жителей» (по А.Х. Элрту).

При строительстве острога были возведены крепостные стены и одна надворотная башня. В дальнейшем серьезных крепостных сооружений не возводилось, что было связано с рядом исторических обстоятельств. В 80-х годах XVII в. назрел, как известно, конфликт между Российской и Цинской империями. В 1686 г. в Нерчинск прибыл полномочный российский посол граф Ф.А. Головин. Он побывал с инспекцией и на Селенге — в Итанцинском остроге и Троицко-Селенгинском монастыре. После подписания в 1689 г. Ф.А. Головиным Нерчинского договора с Китаем отпало, видимо, военное значение целого ряда забайкальских острогов, в том числе и Итанцинского. И с того времени Итанцинский острог функционировал как административный центр. Иногда он и назывался просто Острожным селением, а позже, к началу XX в., — селом Острог.



*Спасская церковь, с. Турунтаево. Фото С. Агутова*

Отсутствие в Итанцинском остроге крепостных сооружений подтвердил в 1725 г. С.Л. Владиславич-Рагузинский, отметив в своём путевом журнале: «От Ильинского острогу до острогу Итанцынского 46 верст. Оной острог над речкою Итанцою, впадающею от левой стороны в Селенгу, крепости никакой нет» (Русско-китайские отношения, 1990).

Приказчики Итанцинского острога остаются неизвестными. Только лишь в русских документах от 1701 г. упоминается итанцинский приказчик К. Свешников, который посылал отписку еравнинскому приказчику П.Ф. Ершову о намерениях цинских (китайских) войск идти под Селенгинск с целью возвращения перебежчиков. В отписке говорится: «А с танцинским (итанцинским — А.К.) конным казаком Иваном Гурылевым послана к тебе отписка в Нерчинской для великого государя дела. И ты, господине, тое отписку тотчас прими и с росписью и пошли с еравинским (еравинским — А.К.) казаком наскоро, вели днем и ночью гнать наскоро, и в Нерчинском тое отписку об нужном великого государя деле подать стольнику и воеводе Ивану Самойловичю Николеву» (Русско-китайские отношения, 1978).

Земли в непосредственной близости от Итанцинского острога, как это было отмечено позднее, были крайне неудобными для земледелия, поэтому русское население постепенно стало осваивать богатые луговые, пастбищные и пахотные угодья по долине Итанцы. Расселение населения от Итанцинского острога по Селенге было, видимо, невозможным, поскольку земли здесь распределялись централизованно из Москвы. К тому же селенгинскими угодьями завладела церковь. В 1681 г. на Селенге началось строительство Троицко-Селенгинского монастыря. Несколько позднее был построен Посольский монастырь.



И ко времени путешествия Г.Ф. Миллера, к 1735 г., за 50 с небольшим лет после строительства Итанцинского острога, русское население довольно широко расселилось по Итанце. Здесь образовались русские деревни как на пустопорожних землях, так и на месте, судя по сохранившимся географическим названиям, бурятских улусов. Итанцинский острог в это время относился к Нерчинскому уезду. Г.Ф. Миллер приводит перечень деревень, относившихся к Итанцинскому острогу:

«1. Родионова, на правом, или северо-западном, берегу реки Итанцы, в 4 верстах от острога.

2. Сухинская, на том же берегу, в 3 верстах от предыдущей.

3. Угрюмова, на левом берегу, в 1 версте от предыдущей.

4. Добрынина, или Детелурская, или Клочнева, на правом берегу, в 3 верстах от предыдущей. Недалеко от этой деревни, на правом берегу Итанцы есть мельница, от которой церковь в остроге получает доходы.

5. Улан-Чолотайская, на том же берегу, в 3 верстах от предыдущей.

6. Сохотайская, или Коношонкина, на том же берегу, на устье речки Сохотай, в полуверсте от предыдущей.

7. Костромина, или Турунтаева, на том же берегу, в полуверсте от предыдущей.

8. Харитонова, или Кузнецова, на левом берегу, в 1 1/2 версты от предыдущей.

9. Иркилицкая, на правом берегу, на устье речки Иркилик, в 1 версте от предыдущей.

В Нерчинском канцелярском регистре между деревнями Костромина и Иркилицкая вместо деревни Харитоновой приведены две другие деревни, а именно: Ярковская, в 5 1/2 версты от Угрюмовой, и Синисутуйская, в 2 1/2 версты от Костромининой. Я, однако, так как положение этих деревень дано столь неопределенно, счит лучшим следовать списку, составленному во время нашего путешествия.

10. Патрушева, или Халдзанова, на правом берегу. В 2 верстах от Иркилицкой.

11. Верещагина, на левом берегу, в 2 1/2 версты от предыдущей.

12. Хохуртайская, или Каримская, на правом берегу, в 3 1/2 версты от предыдущей.

13. Зырянская, на левом берегу, 3 1/2 версты от предыдущей.

14. Утатайская, на правом берегу, в 1 1/2 версты от предыдущей.

15. Ловцова, на левой стороне Итанцы, на маленьком озере, прямо напротив предыдущей деревни и в 1 1/2 версты от Зырянской.

16. Ангирская, на речке Ангир, которая с левой стороны, с востока впадает в Итанцу, в 6 верстах от Утатайской.

17. Батранина, на левом берегу Итанцы, в 7 верстах от Утатайской и в 2 верстах выше устья речки Ангир.

18. Батурина, на том же берегу, в 3 верстах от предыдущей.

19. Плюснина на том же берегу, в 4 1/2 версты от предыдущей. Через эту деревню в Итанцу течет речка Мельнишная, которая приводит в движение мельницу, и в 1 версте ниже деревни с этой же, левой, стороны впадает речка Толстопятова, на которой также имеется мельница.

20. Гуритова, на том же берегу, в 5 верстах от предыдущей. Немно-

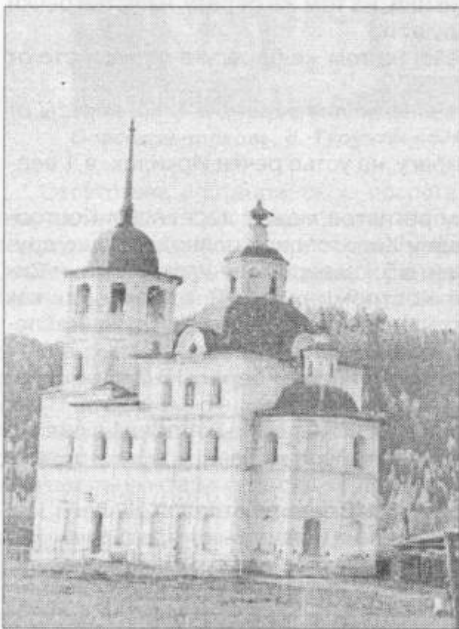
го выше и ниже деревни с этой стороны в Итанцу текут две реки: обе они называются Чивилей.

21. Сахарова, на том же берегу, в 5 верстах от предыдущей.

22. Коробейной Пади, или Игумнова, на том же берегу, в 4 1/2 версты от предыдущей. От этой деревни еще 6 верст до озера Колк, из которого вытекает р. Итанца» (по А.Х. Элерту).

Церковь в Итанцинском остроге была построена в 1706 г. и названа Спасской, поскольку культ Спаса был весьма популярен среди казаков. Есть некоторые указания на то, что Спасская церковь, будучи деревянной, вскоре сгорела. Но, видимо, она была отстроена вновь, потому что в 80-90-х годах XVIII в. источники указывают на ветхость деревянной Спасской церкви в Итанцинском остроге.

Когда встал вопрос о строительстве нового храма вместо обветшавшей церкви, то местом его строительства было выбрано не Острожное селение, где проживало мало жителей, а село Турунтаево в среднем течении Итанцы. Село, название которого образовано от русской фамилии Турунтаев, а не из бурятского языка, как ошибочно предполагает В.Ц. Дабаев, было образовано путем слияния деревень Сохотайской (Коношонкина), собственно Турунтаево (Костромина) и Харитоново (Кузнецово), указанных в 1739 г. Г.Ф. Миллером. В него вошли также деревни Ярквская и Синисутуйская.



*Сретенская церковь, с. Батурино.*

30 лет. Церковь ремонтировалась в 1829 и 1913 гг. Она была закрыта в 1939 г. Ныне готовится к реставрации.

Строительство Спасской церкви в Турунтаево вместо ветхой острожной отмечено в «Описании Иркутского наместничества 1792 года», где Итанцинский острог кратко характеризуется при описании города Верхнеудинска с его уездом: «Итанцинской [острог] — по правую сторону Селенги, при устье Итанцы-речки, расстоянием от Верхнеудинска в 37, от Нерчинска в 181 версте. При сем остроге места каменистые и не так пло-

дородные и для жителей невыгодные, почему не токмо сами жители онаго переселились вверх по Итанце, но и церковь ныне при верхнеитанцинских селениях на место острожной, ветхой, созидается каменная».

Для жителей, приписанных к Итанцинскому острогу, одновременно строилась и Сретенская церковь в деревне Батурино. Ее строительство было окончено в 1815 г., то есть на 6 лет раньше Спасской в Турунтаево. Среди жителей деревни Батурино осталось воспоминание о том, что при строительстве церкви был использован раствор, замешанный на десяти тысячах куриных яиц (использовался только куриный белок), пожертвованных крестьянами близлежащих деревень (по В.Ц. Дабаеву, 1990). Сретенская церковь никогда не ремонтировалась. В настоящее время она готовится к реставрации.

Выбор Турунтаево и Батурино для строительства церквей был не случаен. В те времена церковь строилась из расчета на 100 дворов прихожан. Учитывалась, видимо, и равноудаленность поселений от церквей. По спискам «О прихожанах означенной церкви» за 1861 г. в Турунтаево числилось 35 дворов и 271 житель. О Турунтаево, как одном из наиболее крупных поселений, говорят также данные 1866 г. В это время в Турунтаево было 285 жителей: крестьян, военных, оседлых инородцев, поселенцев (ссыльных). Расположенная на левом берегу Итанцы деревня Иркиликская лишь несколько была крупнее: 320 жителей, в том числе 235 крестьян, 52 оседлых инородца, 33 поселенца (29 крестьянских дворов, 7 дворов инородцев, 6 дворов поселенцев). В деревне Халзановской насчитывалось 15 дворов при 100 с небольшим жителях, Верещагинской — 6 дворов при 43 жителях, Карымской — 28 дворов при 199 жителях, Засухинской — 10 дворов при 79 жителях.

Строительство каменной Спасской церкви в Турунтаево предопределило и то, что деревня в XIX в. стала волостным селом, в то время как Итанцинский острог (деревня Острожная) окончательно захирел и перешел в разряд селений захудалых и малонаселенных.

#### ЛИТЕРАТУРА

Дабаев В.Ц. Прибайкалье (путеводитель). — Улан-Удэ, 1990.

История Сибири. Том 2. — Л.: Наука, 1968.

Описание Иркутского наместничества 1792 года. — Новосибирск: Наука, 1988.

Русско-китайские отношения в XVIII веке. Том 1. 1700-1725. — М.: Наука, 1978.

Русско-китайские отношения в XVIII веке. Том 2. 1725-1729. — М.: Наука, 1990.

#### **A.Z. Kozin Itantsinsky Ostrog — Taltsy, № 3(7) 1999**

Itantsinsky ostrog was founded in 1679 at the mouth of Itantsy river, the right tributary of the Selenga. The walls and the tower over gate were a part of the construction. After signing Nerchinsky treaty in 1689 the military and defensive role of the ostrog significantly decreased. Later the construction of the ostrog was never carried on. Because of lack of good areas to settle Russians moved upstream Itantsa river. The district administrative centre was later moved from Ostrozny to Turuntaevo village. The ostrog's Saviour church became rather obsolete and a new church having the same name was built in Turuntaevo village. At the same time the other church was being built at Baturino village.

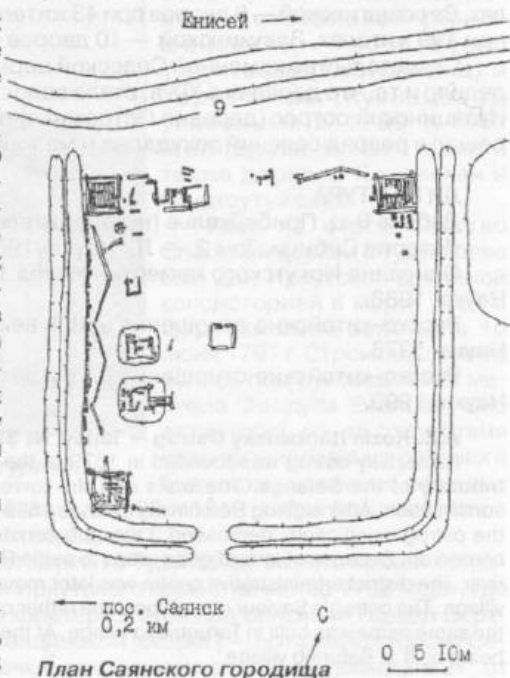
## САЯНСКИЙ ОСТРОГ

Сергей Григорьевич Скобелев,  
заведующий лабораторией  
гуманитарных исследований  
Новосибирского государственного университета,  
кандидат исторических наук



По письменным источникам известно, что Саянский острог был поставлен на правом берегу Енисея у подножия Западного Саяна в 1717–1718 гг. отрядом казаков из Красноярска. Главной целью его создания было стремление окончательно закрепить за Россией территорию Присяянья. Он стал первым постоянным русским населённым пунктом в этом районе. В связи с достаточно мирной обстановкой, сложившейся здесь в течение последующего времени, острог к концу XVIII в. утратил своё военно-стратегическое значение и, постепенно, пришёл в запустение. Так, енисейский губернатор А.П. Степанов отмечал в 20-х годах XIX в., что «укрепление совершенно разрушено». В течение почти двух веков Саянский острог, затем Саянский форпост (в составе станицы Саянской) и село Саянское были наиболее приближенным к географическому центру Азии русским населённым пунктом.

Разрушенные остатки острога открыла в 1942 г. комплексная экспедиция Минусинского краеведческого музея. Но эта информация так и осталась архивным документом. В



1973 г. главный хранитель Шушенского мемориального музея-заповедника «Сибирская ссылка В. И. Ленина» А. А. Горлевский заново находит место расположения острога и публикует об этом сообщение в районной газете.

В настоящее время остатки острога у северо-восточной окраины посёлка Саянск представляют собой хорошо заметное прямоугольное сооружение, огороженное с напольной стороны системой рвов и валов. Двор городища имеет размеры, приблизительно, 65–70 м. С одной стороны границей городища является обрывистый берег Енисея.

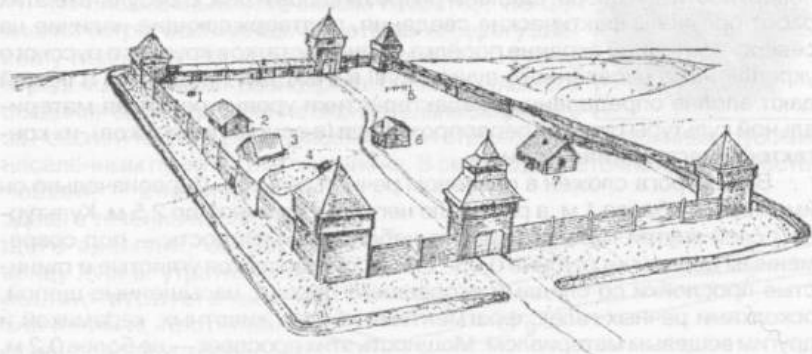
Имеются краткие описания внешнего вида острога, сделанные в 1735, 1739, 1741–1742 и 1773 гг. Планы укрепления не сохранились. Поэтому с целью изучения планировки острога, особенностей его фортификации и материальной культуры казаков нами в 1987 г. были начаты раскопки городища. К настоящему времени изучена значительная часть поверхности его двора, сделаны разрезы валов и рва. В результате этих работ получены фактические сведения, подтверждающие наличие на северо-восточной окраине посёлка Саянск остатков крупного русского укрепленного населённого пункта XVIII в. Находки предметов и вещей дают вполне определённые характеристики уровня развития материальной культуры русских первопроходцев (в основном казаков), их контактов с местным населением.

Вал острога сложен в основном речной галькой. Первоначально он имел высоту более 1 м, а ров возле него был глубиной до 2,5 м. Культурный слой внутри городища имеет небольшую мощность — под современным дёрном на глубине 0,05–1 м прослеживаются углистые и глинистые прослойки со следами огоревшего дерева, насыщенные щепой, осколками речных галек, фрагментами костей животных, керамикой и другим вещевым материалом. Мощность этих прослоек — не более 0,2 м, а в большинстве случаев — 0,05–0,1 м. Сразу же под культурным слоем внутри городища следует материк в виде речной гальки с супесчаным заполнением (древнее речное дно). Таким образом, учитывая небольшую мощность культурного слоя памятника, следует предполагать достаточно краткое время существования данного объекта. Это совпадает с известными нам сведениями о недолгой жизни Саянского острога.

В северной и западной частях городища вскрыты остатки сооружений, составляющих часть его оборонительной системы. Здесь зачищены нижние венцы и остатки полов трёх угловых башен, имевших размеры 6х6 м. Башни были явно жилыми: в щелях полов найдено множество предметов быта, фрагментов костей животных и рыб, керамики.

Между башнями вскрыты остатки оборонительной стены, в западной и южной частях состоявшей, видимо, из одной линии уложенных друг на друга горизонтально брёвен (то есть имевшей вид городен), а на большей части северной — из обычных срубов, примыкающих друг к другу (то есть тарасов). Тарасы не были заполнены балластным материалом — они не предназначались для защиты от артиллерии, а служили помещениями для какой-то хозяйственной деятельности (видимо, рыбодобычи и рыбообработки, поскольку здесь было найдено большое количество костей и чешуи рыб, каменных грузил, рыболовных крючков).

На площади двора городища обнаружены остатки кухни: встроенное в линию тарасов деревянное сооружение площадью около 12 кв. м, по периметру которого прослеживается мощный слой фрагментов столовой керамики, костей животных и рыб, чешуи, углей и золы, развал печи (или очага), сложенной из речных галек с глиняной обмазкой и служившей, видимо, для тепловой обработки рыбы (вокруг много чешуи, грузил для сетей). Здесь же на дворе находятся остатки нижних венцов двух наземных, видимо, жилых домов с глинобитными полами, продовольственного (с амбаром сверху) и порохового (амуниционного) погребов, а также место содержания скота или лошадей (судя по большому количеству перегона, в северо-восточном углу двора). Упомянутый в письменных сообщениях дом приказчика мог находиться в юго-восточном углу двора. Положение объектов показано на предлагаемой реконструкции двора городища.

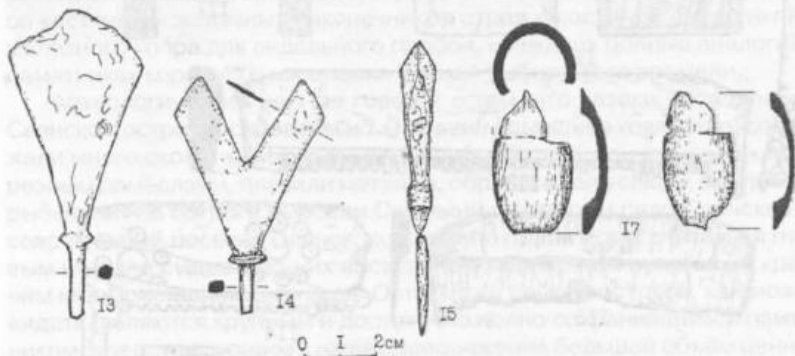


**Предварительная реконструкция внешнего вида Саянского острога. Обозначения: 1 — печь, 2, 6 — жилые дома, 3 — продовольственный погреб, 4 — пороховой погреб, 5 — коновязи, 7 — дом приказчика. Вид с юга. Реконструкция выполнена С.Г. Скобелевым и А.В. Шаповаловым.**

На площади двора обнаружено большое число предметов материальной культуры. В первую очередь, что характерно для военного объекта, это детали воинского снаряжения и вооружения: железный упор в виде четырёхлепесткового цветка для седельного пробоия, панцирные пластины, фрагменты сабель, ножей и целый нож, костяные, роговые и железные черешковые наконечники стрел различных типов, которые могли применяться и на охоте, две половинки одной костяной свистунки на стрелу, железное кованое пушечное ядро для однофунтового орудия (по письменным источникам известно, что в остроге было две такие пушки), свинцовые пули, свинцовые болванки для отливки пуль, костяные мерки для пороха, различные детали ружей и ружейных замков, большое число ружейных и пистолетных кремней (а также несколько кремней для кресала и самое кресало), костяные и роговые рукояти (и их заготовки) для сабель, ножей, различных инструментов и бытовых

предметов, фрагменты казачьих котлов — «ермаков» и ушки для них.

В культурном слое обнаружены железные и свинцовые шлаки, куски железной руды, а также многочисленные неопределённые фрагменты железных изделий и медного литья. Это может говорить о наличии на территории острога собственного железодельного и меднолитейного производств. Вполне возможно, что именно здесь могли быть изготовлены найденные нами железные инструменты и их фрагменты: светец (держатель для лучины), оковки для различных предметов, пробои, гвозди, скобы, рыболовные крючки и т.п. Обнаруженные многочисленные костяные заготовки, некоторые инструменты для тонкой обработки дерева, например, резец для изготовления ложек, а также фрагменты точил различных типов и размеров, говорят о наличии здесь косторезного и деревообрабатывающего ремёсел. И, конечно же, большая часть керамики, которой насыщен культурный слой, видимо, изготовлялась на месте. Набор керамики весьма велик: горшки, корчаги, миски, сковороды, стаканы, тигли и т.п.



**Наконечники стрел (13-15) и фрагменты свистунки на стреле (17)**

По всей площади двора в большом количестве обнаружены фрагменты пластин слюды; некоторые из них сохранили участки обреза и следы швов, что говорит об использовании этих пластин в окна жилых помещений (так называемые «штухи»). Вероятно, в течение всего срока существования острога оконные стёкла здесь вообще не применялись — в культурном слое не найдено ни одного подобного фрагмента. Отсутствие оконных стёкол на площади городища может помочь в установлении верхней границы времени существования острога, которую по данному признаку можно отнести к началу 20-х годов XIX в. Так, по сообщению А.П. Степанова, после 1823 г. слюдяные и пузырьные окна в Енисейской губернии повсеместно были заменены на стеклянные.

В культурном слое имеется много предметов быта, одежды и украшений: пряжки различных типов, костяные и бронзовые пуговицы, фрагменты каких-то оловянных, стеклянных и костяных принад-



Украшения, монета, бытовые и культовые предметы. Обозначения: 100 — фрагмент позолоченного бронзового украшения-накладки, 101—105 — бусы, 106 — серебряный перстень, 107 — бронзовый бубенчик, 108 — серебряная чешуйка, 109, 111 — нательные кресты, 110 — медный образок, 112—116 — гребни и расчёски.



лежностей утвари, фрагмент обуви (часть кожаной подошвы) со следами шва, головки курительных трубок различной формы из кости, керамики и камня, фрагмент узорчатого позолоченного бронзового украшения-накладки для какого-то крупного предмета, бусы различных типов и размеров, костяные и роговые гребни и расчёски, фрагмент бронзового бубенчика и т.п. Найдено и несколько монет — от серебряной чешуйки XVII в. (дата не читается из-за сильной стёртости поверхностей) до медной монеты достоинством 2 копейки 1798 г. Обнаружено несколько нательных крестов и медный (бронзовый) образок с изображением Святого Николая. Кто-то из состоятельных людей обронил на площади двора острога крупный серебряный перстень с печаткой.

О тесных связях гарнизона острога с местным населением говорят находки, видимо, заимствованных, каменных грузил для рыболовных сетей (более удобных для промысла в реке с быстрым течением и каменистым дном, чем обычные керамические грузила), некоторых характерных фрагментов керамики, а также нескольких уже упоминавшихся костяных и железных наконечников стрел с костяной свистункой и железного упора для седельного пробоа, имеющих полные аналогии в памятниках коренного населения Южной Сибири того времени.

Археологические данные говорят о том, что казаки поселились в Саянском остроге основательно. Они вели домашнее хозяйство, содержали много скота, занимались деревообработкой, гончарным и косторезным ремёслами, плавилы металлы, обрабатывали слюду, охотились, рыбачили. Из острога выросли Саянский форпост и село Саянское — современный посёлок Саянск, которые по праву могут считаться первым из ныне существующих постоянных населённых пунктов на крайнем юге Приенисейского края. Остатки же самого острога, как можно видеть, являются крупным и достаточно полно сохранившимся памятником, представляющим в наше распоряжение большой объём ценных источниковых материалов по истории первоначального освоения русскими людьми данного региона.

#### ЛИТЕРАТУРА

А.П. Степанов. Енисейская губерния. — Красноярск: Горница, 1997.

#### **Skobeev S.G. Sayansky ostrog. Taltsy № 3(7) 1999**

Sayansky ostrog was set up on the right bank of the Yenisei river at the foot of the Western Sayan mountains in 1717-1718. The archaeological excavations revealed remnants of the ostrog wall, rampart and a moat filled with water. Watch towers were built at the corners of the ostrog and two towers with passing gates were added to the wall structure. There were the living houses within ostrog and some food and powder cellars following them. The fort also had a kitchen, sheds and abailiffs house. During excavations works a lot of pieces of arms, tools for various activity were found. The inhabitants used to work the iron, make copper articles and pots, carve bone in the ostrog. Ostrog's cossacks and tradespeople were engaged in hunting and fishing.

## ПЕРВЫЕ ПЛАНЫ ИРКУТСКА

*Александр Рудольфович Артемьев,  
доктор исторических наук,  
Институт истории, археологии и этнографии  
народов Дальнего Востока ДВО РАН,  
г. Владивосток*



Картографические материалы, содержащие планы Иркутска до 1917 г., подробнейшим образом охарактеризованы в известной статье Н.М. Полуниной (1983). Именно ею тогда был поставлен вопрос о создании иллюстрированного каталога планов Иркутска, который в то время мог включить 3 чертежа, 22 топографических плана и 5 панорамных видов. За 16 лет, минувших с тех пор, ни попыток издания каталога, ни специальных публикаций отдельных планов не предпринималось. Правда, Н.М. Полуниной были введены в научный оборот гораздо более подробные, чем в статье 1983 г., описания плана и панорамы Иркутска 1790 г. из известного собрания барона Еф. Аша в Геттингенском университете (ФРГ). Можно также отметить воспроизведение чертежа Иркутска С.У. Ремезова из «Чертежной книги Сибири» 1699-1701 гг. и из «Служебной чертежной книги» 1702-1730 гг. в научно-популярной книге Д.Я. Резуна и Р.С. Васильевского (1989) и черно-белую фотографию копии цветного плана Иркутска 1728 г., помещенную на фронтисписе книги «Летопись города Иркутска» (1996).

Данной статьей мы начинаем публикацию оригинальных планов Иркутска, которая стала реальной благодаря высокому полиграфическому качеству настоящего журнала.

Прежде всего следует сказать, что в упомянутом выше обзоре картографических материалов по истории Иркутска совсем не упоминается о публикации наиболее интересных планов города в посмертно изданной книге выдающегося историка архитектуры В.И. Кочедамова (1978). В ней, правда, без описания и воспроизведения текстов легенды, приведены чертежи Иркутска из уже упомянутой «Служебной чертежной книги» 1702-1730 гг., план Иркутска 1728 г. М. Зиновьева, панорама Иркутска 1735 г. И. Люрсениуса и план Иркутска 1768 г. М. Татаринова. Именно с трех первых из них мы и начнем.

«Чертежная книга Сибири» 1699-1701 гг. представляет собой рукописный атлас с раскраской размерами 38,5x53 см. На листе 18 (по авторскому оглавлению) или на л. 37 об.-38 (по архивной нагинации) в нем помещен «Чертеж земли Иркутскаго города». Оригинал этого чертежа был создан в период между 2 ноября 1696 г. и 28 мая 1697 г. Пер-



в «Служебной чертежной книге» 1702-1730 гг. С.У. Ремезова, которая в составе Эрмитажного собрания в 1852 г. была передана в Государственную публичную библиотеку в г. Санкт-Петербурге, где хранится до сих пор. Этот атлас представляет собой сброшюрованную книгу из листов

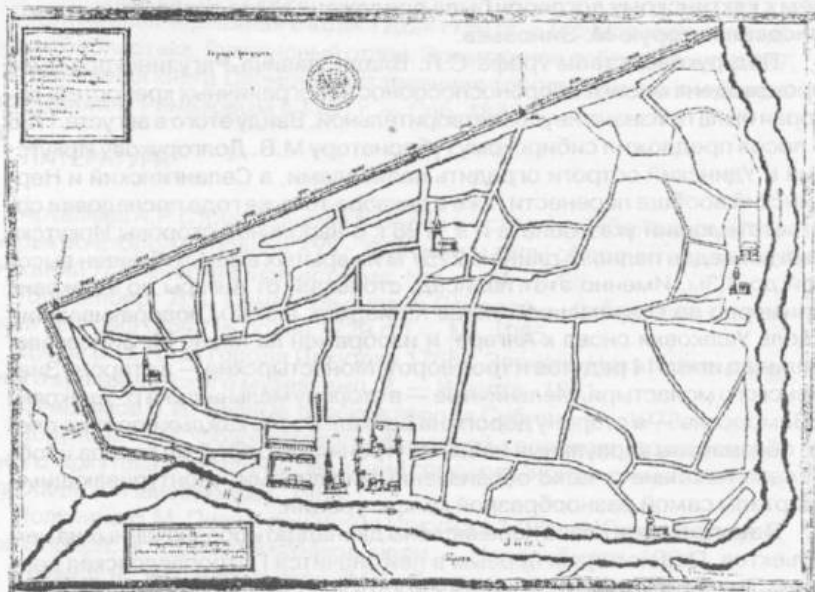


Фрагмент «Чертежа земли Иркутскаго города» из «Служебной чертежной книги» 1702–1730 гг. С.У. Ремезова

бумаги размерами 20х31 см. На развернутых листах 91 об.-92 (по архивной нагинатции) помещен чертеж, аналогичный первому, но более проработанный в деталях.

Оба «Чертежа земли Иркутскаго города» в соответствии с правилами картографии того времени имеют южную ориентацию, север на них внизу. Ввиду этого, Иркутск расположен на чертежах в правой нижней части, под оз. Байкал. Иркутский острог на чертеже имеет тот облик, который он приобрел в результате перестройки 1693 г. Он имеет форму квадрата со стенами длиной около 60 саженей (127,8 м), срубленными в виде тарасов — двух рядов стен из горизонтально положенных бревен, соединенных через определенные промежутки поперечными стенами. В европейской России срубы тарасов, как правило, заполнялись песком и камнями, которые должны были гасить разрушающую силу пушечных ядер, а в Сибири обычно использовали под склады и избы для аманатов (заложников из числа платящих ясак инородцев). Правда, на чертеже из «Служебной чертежной книги» стены острога снова изображены в виде тына. Крепость усилена семью башнями, четыре из которых находились посередине каждой из сторон крепости, а три по углам. Исключение составлял северо-восточный угол крепости, где вместо башни находился дом воеводы. К дому примыкал огороженный двор, замыкавшийся на средней башне западной стены острога. Особенно хорошо это видно на рисунке из «Служебной чертежной книги», поскольку в «Чертежной книге» воеводский дом выглядит недорисованным. Башня в середине северной стены крепости была проездной. От нее к

Ангаре была проложена мощенная деревянными плахами мостовая, подобная хорошо изученным при археологических раскопках мостовым X–XV вв. в крупнейших городах Северной Руси — Новгороде и Пскове. В стене между проездной и северо-восточной угловой башней острога находилась приказная изба, а в центре острога — Спасская церковь. Еще две церкви на чертежах обозначены за пределами острога, среди жилых изб посада. Одна из этих церквей совершенно очевидно является собором Богоявления, заложенным в 1693 г. и сгоревшим во время пожара в августе 1716 г. Сложнее определить, что за церковь обозначена на берегу Ангары к западу от острога. На плане 1728 г. там обозначена Прокопьевская церковь. Однако согласно письменным источникам церковь во имя святых Прокопия и Иоанна Устюжских чудотворцев была заложена только в 1703 г. За рекой Ушаковкой на чертежах обозначен Знаменский монастырь, основанный в 1693 г., а на левом берегу Ангары — основанный в 1672 г. Вознесенский. Из других обозначенных вбли-



План г. Иркутска 1728 г. М. Зиновьева

зи города строений, отметим мельницу на р. Ушаковка.

Первый топографический план Иркутска был составлен в 1728 г. геодезистом Михаилом Зиновьевым. В.И. Дулов, В.И. Кочадамов и Н.М. Полунина ошибочно считают, что он изготовлен в 1729 г. Действительно, на оборотной стороне этого плана имеется надпись: «Подан в Коллегию иностранных дел Иллирийским графом Саввою Владиславичем

10 декабря 1729 г.» Однако, как известно, посол России в Китай, граф С.Л. Владиславич-Рагузинский отбыл из Иркутска в июне 1728 г., забрав с собой все карты и планы, изготовленные геодезистами, работавшими на русско-китайской границе, и уже 18 декабря того же года вернулся в Москву. Спустя почти год, только 8 декабря 1729 г., Статейный список посольства (в двух томах) был сдан С.Л. Владиславичем-Рагузинским в Коллегию иностранных дел. Таким образом, дата на обороте плана Иркутска вовсе не датирует время его создания.

Автор плана Иркутска М. Зиновьев был одним из семи геодезистов, командированных в августе 1725 г. из конторы Морской академии в Коллегию иностранных дел для посылки в Сибирь в составе посольства С.Л. Владиславича-Рагузинского. Последнему предстояло провести переговоры с правительством маньчжурского Китая и заключить договор о разграничении территорий двух империй в Забайкалье, что и было сделано. Буринский и Кяхтинский договоры были подписаны соответственно 20 августа и 21 октября 1727 г. Причем к кяхтинскому договору была приложена карта пограничных мест, рисовал которую М. Зиновьев.

Под руководством графа С.Л. Владиславича-Рагузинского была произведена оценка обороноспособности пограничных крепостей, которая была признана неудовлетворительной. Ввиду этого в августе 1726 г. посол предложил сибирскому губернатору М.В. Долгорукову Иркутский и Удинский остроги оградить палисадами, а Селенгинский и Нерчинский вообще перенести. Уже в декабре того же года последовал соответствующий указ Сената и в 1728 г. с напольной стороны Иркутска был возведен палисад длиной 2257 м из врытых в землю бревен высотой до 3,3 м. Именно этот палисад, стоявший от Ангары до Ушаковки примерно по современной улице К. Маркса, а затем поворачивавший вдоль Ушаковки снова к Ангаре, и изображен на плане М. Зиновьева. Палисад имел 14 редутов и трое ворот: Монастырские — в сторону Знаменского монастыря, Мельничные — в сторону мельницы на р. Ушаковка и Заморские — в сторону дороги на Байкал. Возле каждого ворот на плане обозначены караульные избы. Внутренняя территория города изображена на плане с четко обозначенными улицами, оконтуривающими кварталы самой разнообразной конфигурации.

В экспликации плана перечислены двенадцать обозначенных на нем объектов. Под номером первым в ней значится Петропавловская церковь. Это ошибка. На этом месте к востоку от северной стены крепости в 1718–1723 гг. вместо сгоревшего в августе 1716 г. деревянного был возведен каменный собор Богоявления. Под номером 2 в верхней части плана находится церковь Тихвинской Богородицы, возведенная в 1706–1705 гг.; под номером 3 в левой части плана — церковь Владимирской Богородицы, заложенная в 1720 г.; под номером 4 обозначена церковь Спаса Нерукотворного Образа, заложенная в 1706 г. в южной стене острога; под номером 5 на правом краю плана, на берегу Ангары, обозначена Троицкая церковь, освященная в 1721 г.; под номером 6 так-

же на берегу Ангары в правом нижнем углу плана — церковь Прокопия и Иоанна Устюжских чудотворцев, заложенная в 1703 г. Далее идут светские постройки: 7 — канцелярия, построенная из камня в 1701–1704 гг. в северной стене крепости; 8 — контора, расположенная в северо-восточном углу острога вместо башни; 9 — таможня, находящаяся в комплексе гостиного двора, обозначенного номером 10; 11 — рынок к югу от церкви Богоявления и 12 — воеводский двор на том же месте, что на чертежах С.У. Ремезова, в северо-западном углу крепости.

## ИСТОЧНИКИ

Летопись города Иркутска XVII–XIX вв. — Иркутск, 1996. План г. Иркутска 1728 г. Рис. М. Зиновьев. — Российский государственный архив древних актов. Фонд 192. — № 69.

Русско-китайские отношения в XVIII веке. Материалы и документы. Т. 2. 1725–1727. — М., 1990.

«Служебная чертежная книга» 1702–1730 гг. — Государственная публичная библиотека. Рукописный отдел. Эрмитажное собрание. — № 237.

Чертежная книга Сибири, составленная тобольским сыном боярским Семеном Ремезовым в 1791 г. — СПб, 1882.

## ЛИТЕРАТУРА

Артемьев А.Р. Строительство городов и острогов Забайкалья и Приамурья во второй половине XVII - XVIII века и типы оборонительных сооружений // Отечественная история, №5. — М., 1998.

Гольденберг Л.А. Семен Ульянович Ремезов — сибирский картограф и географ (1642 — после 1720 гг.). — М., 1965.

Дулов В.И. План города Иркутска 1768 г. Записки Иркутского областного краеведческого музея, вып. 2. — Иркутск, 1961.

Кочедамов В.И. Первые русские города Сибири. М., 1978.

Полунина Н.М. Обзор картографической коллекции дореволюционного Иркутска // Источниковедение городов Сибири конца XVI — начала XX вв. — Новосибирск, 1983.

Полунина Н.М. План и панорама Иркутска 1790 г. // Городская культура Сибири: история, памятники, люди. — Новосибирск, 1994.

Резун Д.Я., Р.С. Васильевский Р.С. Летопись сибирских городов. — Новосибирск, 1989.

Серебренников И.И. Иркутская губерния в изображении «Чертежной книги Сибири» Семена Ремезова. — Иркутск, 1913.

### **A.P. Artemiev The First Drawn Plans of Irkutsk . Taltsy № 3(7), 1999**

The earliest drawn maps and plans of Irkutsk have been discussed including S.U. Remezov's drawings in 1696-1697 and 1702-1730 and Zinoviev's plan in 1725.

## О СБЕРЕЖЕНИИ СИБИРСКИХ ЛЕСОВ И РЕК В XVII — ПЕРВОЙ ЧЕТВЕРТИ XX ВВ.

*Олег Викторович Бычков,  
заместитель директора  
АЭМ «Тальцы», кандидат  
исторических наук*



Россию, последние 400 лет, во времена социальных, политических, экономических, военных потрясений, жизненно необходимым питала Сибирь: в XVII столетии — пушниной, в XVIII-XIX вв. металлом, в конце XIX — начале XX вв. — землей. Начиная с XIX столетия в истории нашего Отечества весомой и заметной становится фигура сибиряка. К этому времени произошло окончательное становление своеобразной этнической группы русского народа, осознающей себя органической и неотъемлемой частью и Сибири, и России.

За трехсотлетний период проживания в Восточной Сибири у русских сформировались специфические особенности жизненного уклада, дающие возможность им и в настоящее время в условиях новостроенных, индустриальных миграций оставаться самой стабильной частью населения региона. Сейчас сибиряки, не без активной помощи извне, нерачительно расчлняя устоявшиеся природные связи, все больше и больше отдают стране. Думаю, что нет нужды доказывать, что успех в деле, теперь уже восстановления Российской державности, невозможен без политической и экологической защиты «большого и богатого» Сибирского дома. Проводя реформы, разрабатывая программы рационального природопользования завтрашнего дня, нам всем стоит оглянуться в день позавчерашний и поискать опору нашим начинаниям в опыте предыдущих поколений.

Сложение общественных поведенческих норм, защищавших тайгу, реку, озеро, шло трудным путем. Попытаюсь проиллюстрировать данную посылку примерами из сибирской истории и традиционной этнографии.

Русские промысловики в XVII в. активно вели добычу соболя, бобра, чернобурых лис, используя при этом разнообразнейший набор капканов и ловушек-давок. Именно поэтому к концу XVII столетия, несмотря на старания царской администрации, стремившейся сохранить высокий уровень поступлений ценной пушнины как от вольной добычи промысловиков, так и от ясака, промыслы приходят в упадок. Интенсификация промысла привела к тому, что сборы шкур соболя упали к концу XVII в. в сравнении с 1650-ми гг. в 25 раз (Монахов, 1965. С.58.).

Как следствие, появляются государственные указы, которые мы



назвали бы сейчас природоохранными. Первый такой указ получает в 1635г. верхотурский воевода Еропкин, где ему предписывалось наказывать пашенных крестьян, опустошающих пожарами промысловые угодья. В 1650-х гг. в целях обеспечения ясечного сбора промышленным и торговым людям запретили вести пушной промысел в угодьях «ясашных людей» по притокам Ангары (Александров, 1964. С. 227). Следующий указ относится к 1683 г. и гласит он о запрещении под страхом смертной казни рубить и жечь леса в соболиных угодьях по всей Сибири (Русская историческая библиотека, 1875. С. 764-766; Райский, 1863. С. 39).

На фоне разразившейся в последние десятилетия борьбы за будущее Байкала и вовсе кажутся беспрецедентными события, последовавшие за указом 1691 г. о ликвидации пашенного дела по реке Баргузин, как наносящего прямой урон «соболиному корню». В 1691 г. из Сибирского приказа пришло распоряжение Иркутскому воеводе перевести служилых людей из Баргузинского острога с тем, «... чтоб в байкаловских острогах они, служилые люди, пашен не заводили и лесов под пашни не обили и не жгли, и от того бы де зверь не выводился... А вперед пашни пахать не велеть». В следующем, 1692 г. пашенных казаков, погрузив на суда со всем их домашним скарбом и сельхозинвентарем, перевезли на «Иркуцку сторону» и расселили под городом (Шерстобоев, 1949. Т. 1. С. 548).

Последующие сто лет государство продолжает пристально следить за состоянием таежных промысловых угодий. Соболю, как виду не дают исчезнуть. Так, еще в 1684 г. выходит указ о запрещении охоты на соболя в ряде уездов Енисейского и Якутского воеводств. А сибирским же «иноземцам» — коренным жителям тайги, разрешили в счет ясака сдавать шкурки белки и куницы.

Царь Петр Алексеевич, остро нуждавшийся в деньгах и в сибирской валюте — мехах для ведения своей активной внешней политики и в первую очередь для военного противостояния Шведскому королевству, полностью подчиняет соболиный промысел контролю государства. Русским промышленникам охота разрешалась только при условии обязательной сдачи добытых шкурок соболя в казну (Александров, 1964. С. 228).

В начале XVIII в. Восточной Сибири появляется своеобразная система заказников-заповедников, где под страхом смерти — «...казак учинить под смертной казнию», запрещалось производить добычу этих ценных зверьков. Согласно правительственной «наказной памяти» 1706 г., десятские — выборные представители крестьянского мира, должны были следить за тем, чтобы никто из сибирских крестьян таежного Прибайкалья не ходил промыслять соболя на «заповедные реки» — верховья Лены, Олекмы, и на Алдан, Витим, Маю, Юдому, Толтору. 16 января 1744 г. появляется указ Правительствующего Сената о сохранении лесов, как охотничьих угодий: «... в Сибирской губернии, где имеется соболиный лов, накрепко запрещать, — чтоб жечь лесов никто отнюдь не дерзали» (Шерстобоев, 1949. Т. 1. С. 173, 174)

В век Просвещения появился специальный указ относительно сбережения Байкала. Так, известный исследователь иркутских архивов профессор В.Н. Шерстобоев, обнаружил в делах губернской канцеля-

рии распоряжение губернатора Бриля от 9 марта 1770г. казачьим старшинам о том, чтобы около Байкала и Тункинского острога «... кедровых лесов отнюдь не подрубали» (Шерстобоев, 1956. Т. 2.).

Правительственные мероприятия, направленные на создание относительного экологического равновесия в таежном Прибайкалье не имели бы успеха, не поддержки их крестьянство снизу. В процессе превращения русского промысловика в сибиряка-крестьянина шел отказ от чисто присваивающих форм хозяйства. Свертывание в конце XVII в. некогда высокорентабельных соболиных промыслов вызвало сокращение числа ватаг, снаряжаемых «с Руси» — из Поморья, Верхневолжья. Затраты на организацию промысловых экспедиций, идущих за «Камень» через всю Сибирь, перестают себя окупать. Часть поморских промысловенников оседает в Восточной Сибири. Усиливается сельскохозяйственная колонизация. Но пушной промысел в таежной зоне расселения русских продолжает активно функционировать. При этом идет новый и весьма важный процесс вовлечения в эксплуатацию других, менее выгодных промысловых видов, в первую очередь, белки. Меха этого зверька получает массовый спрос как на внутреннем, так и на внешнем рынках, особенно на Китайском. Если в таможенных записях Илимского острога в середине XVII в. не встречается упоминаний о белке, которая оценивалась тогда в одну копейку, а соболь, в среднем, стоил около рубля, то в конце столетия картина резко меняется. За 16 месяцев 1699–1701 гг. через таможду проходит всего 88 соболиных шкурок, тогда как белки — 16.811. Значительно вырос промысел горностая, шкурок которого за это время прошло через таможду 2.171 шт. По данным В. Н. Шерстобоева, в 1719-1721 гг. из Илимска в Тобольск было отправлено: соболей — 71, лис красных — 350, горностая — 393, белки — 60.589 (Шерстобоев, 1949. Т. I. С. 107, 545-546). Большими партиями белчиьи шкурки на протяжении всего XVIII–XIX вв. вывозилось в западную Европу, в Китай, на Ближний Восток. Однако основная масса белки во второй половине XVIII — первой половине XIX вв. уходила на Восток. В 1792 г. через Кяхту в Китай было отпущено товаров на сумму 650.898 руб., из них на белку приходилось 11.937руб., а на соболя — 29.025 руб. (Радищев, 1941. Т. 2. С. 9.). Если принять во внимание цену белки — 8-20 коп. и цену соболя — от 15 до 40 руб., то можно представить количество вывозимой белки. По мере увеличения торговли с Китаем, возрастал спрос и на белку. Уже в 1815 г. туда было продано 8.6 млн. штук белчиьих шкурок! Как свидетельствует А. Н. Радищев, который был профессиональным таможенником в высоком чине, — «...целые округа Сибирских губерний не чем иным питаются, как промыслом звериным; благосостояние оных следовательно зависит от добычи и продажи» (Радищев, 1941. Т. 2. С. 7)

Действительно, многочисленные отписки, рапорты, донесения, статистические обзоры, поступавшие из Сибири, подтверждают, что охотничий промысел и рыболовство у русских крестьян таежного Прибайкалья на протяжении всего хронологического периода, укладывающегося во временные рамки XVIII — первой четверти XX вв. были тем стержнем, от которого зависело благосостояние семьи. Именно семьи,

поскольку вне семьи, вне семейных отношений человека не существовало. Характерно, что в таежных районах до конца 1920-х гг. существовали большие неразделенные семьи в 10-15 человек. Обычно такую семью крестьяне называли «артелью». Наличие в одной семье нескольких взрослых мужчин облегчало участие в промыслах, так как хозяйство на время охоты, орехопромысла, пушины, требовавших длительной отлучки от дома, не забрасывалось. Кроме семейных, существовали артели, в которых были родственники, не являющиеся членами одной семьи, сюда же входили и односельчане из числа близких знакомых. В тайге каждая артель сообща устраивала зимовье, лабаз, ловушки. На рыбных промыслах общими были лодка, невод, самоловы.

Хотя официально в то время в Сибири угодья вне деревенских пашен, сенокосов считались государственными, практически же вся тайга и все речки находились в пользовании крестьянских общин и так называемых «инородческих управ», представлявших интересы коренного населения Сибири.

Итак, все речки были разделены на тони, принадлежавшие крестьянским семьям определенной сельской общины. Тайга от Енисея до Байкала была разделена на дальние и ближние «ухожья» — промысловые участки, которые по нормам обычного права принадлежали семьям-артелям. В артели на промысле царила так называемая «ляма», своеобразный устный договор, регламентирующий отношения между охотниками. Ляма определяла внутренний порядок жизни артели, число членов которой колебалось от 3-5 до 10 человек. В отдельных случаях, например в семейном ухोजье Кокориных из ангарского села Кежда во время промысла собиралось до 20 человек, которые расселялись в 5 зимовьях.

Все это, тем не менее, не означало того, что охотники в тайге, рыбаки на реке действовали как своевольные и неадекватные хозяева. Нормы обычного права, хотя и не закрепленные юридическими законами, но освященные авторитетом стариков и большинства сельского схода, регулировали взаимоотношения между артелями и, главное, между миром человека и миром тайги, реки, озера. Только сельский сход мог определить день с которого должно начинать главный промысловый сезон в Сибири — «белкованье». Дело в том, что в конце XIX — начале XX вв., несмотря на существование освященного стародавней традицией дня выхода на пушной промысел — в Покров Пресвятой Богородицы (1/14 октября), часть крестьян стремилась зайти в тайгу пораньше и взять белки хотя и «зеленой», не дошлой, но больше. Если судить по архивным материалам, то бывали случаи, когда «приговор» — письменное решение о перенесении сроков охоты оговаривали на сходе выборщики от деревень целой волости. Вот, например, как начинается общественный приговор №14 сельского схода, собравшегося 16 января 1906 г. Ангаре в с. Кежда (ныне зона затопления Богучанской ГЭС), где 89 человек представляли 890 домохозяев волости: «...имели суждение о том, что главным источником заработков служит у нас звериный промысел, охота на белку; но некоторые из нас промысел этот... что начинают охотиться на белку очень рано, когда она еще красная, и

выражаясь по местному «зеленая»; и за эту белку получают цену гораздо дешевле, чем за белку, на которую охотятся позднее. Кроме того, белку эту распугивают и выстрелами охоты, так что тем, которым идти на охоту позднее, достается очень мало; но чтобы этого не было на будущее время, постановили: назначить срока, когда можно охотиться всем» (Архив РЭМ, ф.6, оп.1.д.97).

Только волостной сход мог назначать день начала «боя красной рыбы» (стерляди) на ямах у Ангарских порогов. Сход же определял и число дней, обычно 1-3, в которые можно было бы пускать самолосы по реке, и число «бойцов», выставляемых каждой семьей всех деревень округи, на этот важный для крестьян промысел. Нарушивших приговор волостного схода ожидал публичный позор и большой денежный штраф.

Деревенский же сход «бойцов» в возрасте от 18 лет и старше определял, с какого и по какое число можно «учинить разбой» в ближних к деревням ягодниках и кедровниках. Определялся день, с которого можно было городить заездки на деревенской реке. Деревенский сход выносил порой решение и о физическом наказании провинившихся. Такое наказание носило скорее символический, но позорный характер. В присутствии всех взрослых мужчин провинившемуся, положив его на лавку животом, всыпали 10-20 ударов деревянной разводягой.

Неписанные правила обязывали крестьян летом держать своих многочисленных охотничьих лаек на привязи: «Только зеленица вышла (молодая трава), по сходке, собак на цепь сажали. Ежели сорвалась и в тайгу утекла, или овец давить начинали, то в наказание хозяину давали елань расчистить, а то и ложек пропищут.» (Рожков В. А., д. Рожково, Кежемского р-на, Красноярского края.)

Разрушение в 1930-х гг. традиционных норм обычного права, регулировавших коллективное мышление и поведение, породило индивидуалистское отношение к окружающему нас миру. Потребительское, нерациональное использование природных ресурсов государственными предприятиями, а теперь и многочисленными коммерческими структурами, реализуемое через эгоистично настроенного индивида, — лишь усугубляет многочисленные проблемы нашего земного бытия и ни коим образом не способствует сбережению Сибири.

#### ЛИТЕРАТУРА

Александров В.А. Русское население Сибири XVII — начале XVIII вв. — ТИЭ. Т.87. — М., 1964

Монахов Г. И. Динамика численности соболя в Восточной Сибири. — Иркутск, 1965.

Радищев А.Н. Письмо о китайском торге. Соб. соч. Т.2 — М. — Л., 1941.

Райский В. Заметки дел Якутского архива. — М., 1863.

Русская историческая библиотека. Т.2. — М., 1875.

Шерстобоев В.Н. Илимская пашня. Т.1. — Иркутск, 1949. Т.2. — Иркутск, 1956.



## ТРИДЦАТЬ ЛЕТ ИРКУТСКОМУ МУЗЕЮ ДЕКАБРИСТОВ



*Евгений Александрович Ячменёв,  
директор Иркутского областного  
историко-мемориального  
музея декабристов.*

Дом-музей декабристов открыт в Иркутске три десятилетия назад как отдел Иркутского областного краеведческого музея (ИОКМ). Однако этому важному событию в культурной жизни Восточной Сибири предшествовал длительный исторический период, на протяжении которого формировалась коллекция декабристских раритетов, вынашивалась идея создания такого музея.

Ещё при декабристах в библиотеку и музей Восточно-Сибирского отдела Русского Императорского Географического общества от них стали поступать книги и различные предметы.

В 1913 г. небольшая декабристская коллекция была показана на выставке иркутской старины, организованной Иркутской Губернской учёной архивной комиссией.

В 1916 г. дом Волконских в Иркутске был признан историческим памятником.

В 1925 г. в Иркутском Музее Революции (ИМР) была открыта большая выставка к 100-летию юбилею восстания декабристов. Многие её экспонаты составили основу мемориальной коллекции Музея декабристов.

После соединения ИМР с краеведческим музеем (1928 г.) специальный раздел по декабристам был организован в отделе истории (основан в 1920 г.) и действовал там вплоть до открытия музея в доме Трубецких (1970 г.).

Однако, наряду с идеей переноса всех сохранившихся в Иркутске декабристских могил в одно место (1936 г.), перед Великой Отечественной войной обсуждался вопрос о создании музея декабристов в бывшем доме Волконских.

Война надолго отодвинула работы по открытию декабристского музея в Иркутске. Иркутская общественность вернулась вновь к обсуждению этого вопроса в конце 1950-х гг. Правнук декабриста С.Г. Волконского Михаил Петрович Волконский, посетив Иркутск в 1960 г., считал, что лучшего места для такого музея, как сохранившийся дом Волконских, трудно найти.

Всё-таки реставрационные работы начались сначала на бывшем доме, связанном с историей семьи Трубецких (по ул. Дзержинского, 64).

Их инициатором стала иркутская общественность, историки, краеведы. Среди них – профессору ИГУ Ф.А. Кудрявцев, доцент ИГУ С.Ф. Коваль, писатель М.Д. Сергеев, сотрудники краеведческого музея, художники, журналисты. Автор проекта реставрации дома – архитектор Г.Г. Оранская. Это был первый опыт восстановления исторического здания в Иркутске (1965-1970 гг.). Активно содействовал проведению ремонтно-восстановительных работ председатель Иркутского горисполкома Н.Ф. Салацкий, за что даже получил выговор от первого секретаря Иркутского ОК КПСС Н.В. Банникова... Не будем забывать, что декабристский музей открылся как отдел краеведческого под занавес 1970 года — года столетия В.И. Ленина, а официальная пропаганда настороженно относилась к революционерам-романтикам, «князьям»...

Авторы первых экспозиций музея — Нина Степановна Струк и Тамара Владимировна Налётова.

После временной выставки 1970 г. («Декабристы в Иркутске») была создана экспозиция «Декабристы в Восточной Сибири» (1973 г.). Она рассказывала о предыстории появления декабристов в нашем крае, о годах каторги, жизни на поселениях и амнистии.

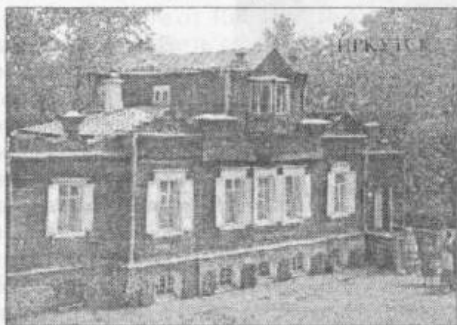
В 1985 г. после большой реставрации (1974-1985 гг.) под руководством архитекторов Л.С. Васильева и Е.Ю. Барановского распахнулись двери дома Волконских, ставшего музеем. Здесь можно увидеть комнаты хозяев и выставки, посвящённые декабристам и их времени. Создание новой экспозиции — впереди.

Дома Волконских и Трубецких стали главным звеном историко-мемориального комплекса «Декабристы в Иркутске». Работы по нему ведутся с 1974 г. в заповедном городском квартале, окружающем усадьбы ссыльных декабристов.

Сотрудники музея ведут научные исследования по декабристской тематике, проводят экскурсии и лекции. Иркутянам и гостям города полюбили музыкально-литературные вечера «В гостях у княгини Волконской», спектакли «Домашнего театра Волконских». В зимнем саду М.Н. Волконской, как и при хозяйке, выращиваются цветы, ананасы, огурцы, томаты...

Открыты конюшни на усадьбах Трубецких и Волконских. Действует «Начальная школа верховой езды». Любители путешествий могут проехать в музейном экипаже по декабристским местам Иркутска.

Иркутский музей декабристов известен не только в нашей стране, но и далеко за её пределами. Спустя тридцать лет после открытия музей обретает новый статус — самостоятельного Государственного учреждения культуры.



*Мемориальный дом-музей декабриста С.П. Трубецкого, г. Иркутск*

Иркутский областной историко-мемориальный музей декабристов (таково отныне его полное название) находится на пороге нового периода своей истории. Необходимо завершить начатое, развить сложившиеся направления деятельности, упрочить имеющиеся связи с общественностью и профильными (мемориальными) музеями как в России, так и за рубежом.

В настоящее время перед музеем стоит несколько важных проблем.

Одна из них – продолжение реставрационных работ на обеих декабристских усадьбах.

При реставрации на усадьбе Трубецких в 1965 – 1970 гг. сил и финансов хватило только для восстановления главного здания. Но и тогда не всё удалось сделать. Имеется фотография дома Трубецких начала XX в., не учтённая при реставрации. Судя по этому снимку, внешний облик особняка изначально был гораздо интереснее. Доработка фасада вернёт зданию его точный исторический облик.

Территория усадьбы Трубецких остаётся не ограждённой должным образом в своих первоначальных (исторических) границах и не благоустроенной. Из имеющихся на усадьбе построек, кроме дома, восстановлен только каретник-конюшня. «Людская» изба и погреб-ледник ждут своей очереди.

Есть проблемы сходного рода и на усадьбе Волконских. Её историческая территория усечена строительством в конце 1950-х годов трёхэтажного жилого кирпичного дома. Но именно на этом месте в 1847 – 1856 гг. Волконскими был разбит прекрасный сад.

Частичный снос и реконструкция каменного строения позволит решить сразу несколько проблем — воссоздание сада и огорода, организация фондохранилища музея, устройство помещений под музейные службы. Для возвращения исторического облика усадьбы необходимо принять специальную программу «Сад Волконских» с привлечением городских и областных властей. Нельзя исключать также и помощь Министерства культуры Российской Федерации, иностранных инвесторов для реализации этого культурно-исторического проекта.

При производстве работ в 1974 – 1985 гг. не был восстановлен ещё один флигель в южной части усадьбы Волконских. Его местоположение было определено по плану г. Иркутска 1862 – 1864 гг., не учтённого авторами проекта реставрации. И, хотя в 1999 г. территорию усадьбы в этой части удалось выправить по первоначальному плану, тем не менее вопросы по внешнему виду флигеля, его назначению ещё остаются. Ясно одно: постройка будет восстановлена как необходимый элемент исторически достоверной реконструкции мемориального пространства декабристской усадьбы.

Благоустройство усадьбы Волконских находится в прямой зависи-



*Мемориальный дом-музей декабриста С.Г. Волконского, г. Иркутск*

мости от продолжения работ по историко-мемориальному комплексу «Декабристы в Иркутске» в целом. Весной этого года, в связи с 200-летием А.С.Пушкина, были начаты работы по благоустройству Преображенской площади вокруг здания Спасо-Преображенской церкви (конец XVIII – начало XIX вв.) напротив усадьбы Волконских. Силами горкомхоза значительная часть территории была расчищена от строительного мусора и обветшавших построек реставрационного участка СНРПИМ, за которыми в перспективе переулка от взоров посетителей скрывался дом Волконских. Но вскоре работы были заморожены.

А жаль. В перспективе соседство церкви, Музея декабристов, «Театра Пилигримов», открытого осенью этого года в соседней с Волконскими усадьбе, библиотеки ИОКМ в реставрируемом под «Музей книги» доме семьи купца Е.А. Кузнецова превращает площадь в один из уникальных и самых красивых уголков старого Иркутска.

Небольшой коллектив нашего музея настроен на продолжение работ по созданию новой постоянной экспозиции «Декабристы в Восточной Сибири». Её научная концепция получила одобрение не только от ведущих историков-декабристоведов Иркутска, но и специалистов музейного дела Москвы (ГИМ) и Санкт-Петербурга (Музей истории города).

Продолжается работа по комплектованию фондов. Приводится в порядок самая важная часть нашей коллекции – декабристские раритеты. В этом году успешно завершены длительные восстановительные работы по двум уникальным музыкальным инструментам, принадлежавшим семье Волконских. Это рояль фирмы «Lichtenthal» (1831 г.) и пирамидальное фортепиано (конец XVIII – начало XIX вв.). Реставрация проводилась с 1990 г. в г. Санкт-Петербурге (кооператив «Камертон» и фирма «Муза») при содействии АО «Байкалит», ОАО СУАЛ-ИРКАЗ, АО «Иркутскэнерго» и решающей поддержке губернатора Иркутской области Б.А. Говорина.

Иркутск как один из важнейших центров декабристведческой науки известен документальной серией о декабристах «Полярная звезда». В 1993 г. выпуск том, посвящённого наследию декабриста И.Д. Якушкина, издание приостановилось. В текущем году при поддержке губернатора Б.А. Говорина вышел очередной, 21-й том «Полярной звезды». Бесценное эпистолярное наследие декабриста А.М. Муравьёва опубликовано впервые. Иркутская часть редколлегии серии приняла решение, по которому продолжением издания томов «Полярной звезды» должен отныне заниматься Иркутский музей декабристов. С одной стороны, в этом видится признание высокого научного уровня работы коллектива музея. Но, с другой стороны, такое решение накладывает большую ответственность, ко многому обязывает.

Очень нуждаются в нашей опеке и помощи декабристские места Иркутской области, народные и общественные музеи, музейные уголки там, где отбывали ссылку невольные узники Сибири.

Наша главная цель – сохранить и передать потомкам частицу духовного наследия славного прошлого для возрождения и процветания родного края.





## ИСТОРИЯ СЕМЬИ ШУШЕНСКОГО КУПЦА УРБАНА



*Валентина Ивановна Терентьева,  
заместитель директора по научной работе  
государственного историко-этнографического  
музея-заповедника «Шушенское»*

Одним из направлений исследовательской работы музея-заповедника «Шушенское» является поиск сведений, документов, подлинных предметов, характеризующих жизнь шушенцев в конце XIX — начале XX веков. Особый интерес вызывают семьи, усадьбы которых сохранились на прежних местах и впоследствии оказались в черте музея-заповедника. Этот интерес понятен: ведь мы получаем возможность более достоверно рассказывать нашим посетителям о том, как жили, хозяйничали, воспитывали детей наши земляки в прошлом, примерно век назад. При этом речь идёт о конкретных семьях — Зыряновых, Петровых, Черкашиных, Ермолаевых, Потилицыных, Желтовских и др. Их потомки живут рядом с нами. И в истории каждой из этих семей, как в капле воды, отразилась непростая история нашей страны.

Заметной фигурой в Шушенском конца XIX — начала XX вв. был Эрнест Давидович Урбан, который имел в центре села усадьбу-крепость, вёл широкую торговлю зерном, мануфактурой, вином.

Когда, выполняя постановление о создании в Шушенском музея-заповедника, начали восстанавливать усадьбу Урбана (февраль 1969 г.), было ещё много шушенцев, в том числе родственников купца, которые помнили усадьбу, торговую лавку, отдельные факты из биографий членов семьи купца. Все эти сведения вошли в фонды музея-заповедника. Основное внимание было уделено восстановлению усадьбы. Проект реставрации и реконструкции усадьбы составлен на основании натурального обследования сохранившихся построек, опросных данных, фотографий, раскопок и зондажей.

Историческая же справка о хозяине усадьбы, весьма скромная, была основана на устных легендах, предположениях, воспоминаниях, без привлечения архивных документов. В тот период этих сведений было, наверное, достаточно, тем более быстро надвигались сроки сдачи музейных объектов. А в последующие годы, когда активно велась работа по ленинскому направлению музея, изучение жизни купеческой семьи не поощрялось.

В силу таких обстоятельств «белых пятен» в истории купеческой семьи осталось достаточно много: когда Урбан появился в Шушенском,



*Дом купца Урбана*

за что был сослан в Сибирь, его национальность, годы жизни, состав семьи, дальнейшая судьба главы семьи и его домочадцев.

За те несколько лет, что мы занимаемся этой семьёй, удалось ответить на некоторые из поставленных вопросов. Уточнить дату появления Урбана в Шушенском помогли документы государственного архива Красноярского края. Из переписки чиновников Енисейского губернского управления за 1880 г. узнаём, что Ирина Урбан обратилась с прошением о помиловании мужа и возвращении его на родину. Учитывая, что Урбан «уже 24 года находится в ссылке», прошению дали ход, но запросили из Минусинского окружного полицейского управления сведения о его поведении. Представленные Шушенским волостным управлением сведения гласили: «Крестьянин из ссыльных села Шушенского Давид-Эрнест Урбан поведения и образа жизни хорошего, занимается торговлей, от жены его Ирины Урбан... в апреле 1877 года за устройство запрещённой азартной игры в карты подвергнут был штрафу в количестве 25 руб.» Ответ на прошение И. Урбан был отрицательным: «... вследствие помянутой подсудности Урбана ходатайство жены о помиловании его... не может заслуживать уважения...»

Из этой же переписки узнаём, что в 1875 г. сам Урбан обращался с просьбой о помиловании и возвращении на родину. Прошение его отклонили, так как он имел наказание «за нанесение оскорбления чиновнику Ляторовскому».

К сожалению, из этих документов не ясно, за что же первоначально, 24 года назад, в 1856 г., был сослан Урбан. Это ещё предстоит выяснить. В то же время версия, что Урбан был политическим ссыльным, явно отпадает, судя по известным двум его поступкам. Возможно, как

ссылный эстонец, Урбан сначала жил в Верхнем Суэтуке, но уже в 1858 г. он упоминается в Метрической книге Шушенской церкви. В июле этого года он женился на жительнице Шушенской Ирине Платоновне Потылицыной. А далее те же Метрические книги рассказывают нам о детях четы Урбан: в 1858 году родился Степан, в 1859 — Иван, в 1864 — Фёдор, в 1865 — Михаил, в 1873 — Мария (умерла через год).

Сведениями о том, с чего начиналось хозяйство Эрнеста и Ирины Урбан, мы пока не располагаем. Лишь известно из архивных документов, что 30 декабря 1881 г. была открыта лавка с мануфактурными товарами в собственном доме Урбан. Товар поступал из Томска, в последующем годовой оборот лавки составлял 4 тыс. рублей. Лавка была записана на жену Урбана — Ирину, так как он сам, будучи ссылкой, был ограничен в правах. Поэтому в одном из документов записано: «занимается торговлей от жены его Ирины Урбан».

Об усадьбе купца рассказывают авторы её реконструкции К.М. Губельман, Л.А. Петрова и Л.М. Шуляк:

«Усадьба Урбана занимала территорию около 300 кв. м и располагалась на юго-западном углу перекрёстка улиц Ленина и Крупской (названия современные). Самая ранняя постройка его усадьбы относится к 70-м годам XIX века. Это жилой дом, получивший после постройки другого жилого дома и магазина название жилого флигеля.

Возможно, что к этому времени относятся завозня с погребом, телятня и прилегающие к ним два амбара... В начале 80-х годов XIX века...отдельно стоящая кухня соединялась с домом крытым переходом-галереей, появился ряд хозяйственных построек: амбары, поднавесы, баня и т.д., с постройкой которых сформировалась усадьба...»

Интересный факт из жизни купца Урбана нашёл профессор П.Н. Мешалкин из Красноярска. В газете «Енисейский листок» за 1894 г. он обратил внимание на сообщение, что 7 июля этого года во время сенокоса в Шушенском случился пожар, в котором сгорели 59 домов, в том числе приходское училище. Минусинский исправник обратился к населению с просьбой о пожертвованиях в пользу погорельцев. Среди солидных пожертвователей газета отметила Урбана, который выделил 300 пудов разного хлеба и квартиру под училище до постройки нового. Этот факт говорит не только о благотворительности Э.Д. Урбана, но и о том, что в конце XIX в. он был, несомненно, одним из самых зажиточных людей Шушенского.

Урбан-купец был удачлив в делах, быстро богател... Судьба же Урбана-отца оказалась незавидной: он пережил смерть своих сыновей — Степана (1880), Ивана (1890), Михаила (1898). Степан умер в возрасте 22-х лет. Иван служил в Туле «поручиком 6-го Гренадерского Таврического Его Императорского Величества Великого князя Михаила Николаевича Полка» и умер от боли в сердце в возрасте 31-го года; похоронен в ограде Шушенской церкви; у него осталось четверо детей — Всеволод, Николай, Евстолия, Валентина. Михаил владел в Бурятии коннокожевенным заводом и скончался в возрасте 33-х лет.

Судьба детей Ивана сложилась следующим образом. Всеволод умер рано и потомства не оставил. О жившем в Москве Николае и его детях ничего не известно. Евстолия вышла замуж за помощника лесничего Ивана Саввича Бутенко; детей у них было семеро, причём двое из

них ещё живы — Лев Иванович живёт в поселке Ермаковском, имеет внуков и правнуков, Георгий Иванович живёт и работает в Шушенском (именно он подарил нашему музею семейные реликвии: 6 фотографий семьи Урбан, и некоторые из них разрешил переснять; старинное зеркало, принадлежавшее его матери Евстолии Ивановне).

Эрнест Давидович скончался в 1903 г. в возрасте 73 лет. Его торговое дело наследовал сын Фёдор. Архивные документы показывают, что Фёдор Урбан вёл крупную торговлю, скупал у крестьян хлеб и отправлял его на продажу в Енисейск. С 1916 г. Ф. Урбан торговлей уже не занимался и жил на прежние капиталы и на доходы от сдачи в аренду дома и амбаров. В 1929 г. Ф. Урбана лишили права голоса. В политической характеристике того времени, подписанной председателем сельского совета Черкашиным, говорилось: «Хозяйство Урбана исторически кулацкое, имел свой магазин, имел стряпок до 20 года, имел 2 дома... доход от квартир 300 рублей в год».

В заявлении о неправильном лишении его избирательных прав Ф. Урбан объяснял, что кулацкого хозяйства не имеет, торговлю не ведёт, хлеба не сеет, потому что болен и неспособен к труду, имея 70 от роду... Ермаковская районная комиссия по пересмотру дел лишённых избирательных прав постановила Ф. Урбана из списков не исключать, то есть подтвердила решение о лишении его избирательных прав.

В 1931 г. фамилия Урбана появляется в документах по раскулачиванию граждан Шушенского сельского совета с характеристикой «антисоветский элемент, укрыватель золота» (документы хранятся в Минусинском городском архиве).

В 1932 г. решением очередной комиссии Урбан с семьёй подлежал выселению из родного ему села. Но по старости и немощности его оставили, он жил в сторожке и умер зимой следующего года на пороге сельского совета. Этот факт помнят и сейчас старожилы села. Семью его — жену и дочь Клавдию, имевшую пять детей в возрасте от 1 до 10 лет, — вывезли, дав два часа на сборы, на спецпоселение в Ширинский район, где семья жила до 1956 г.

Годовалая внучка Фёдора Урбана, вывезенная в 1932 г. в Хакасию, выжила, несмотря ни на что. Это она — Лидия Александровна Горшкова — потратила много лет жизни на то, чтобы реабилитировать всех оставшихся в живых родственников. Это она стала летописцем многострадальной семьи. У неё есть дети, внуки и правнуки — седьмое колено Эрнеста Урбана.

Лидия Александровна передала нашему музею свои воспоминания, несколько старинных предметов из дома деда, семейные фотографии. Воспоминания внучки Фёдора Эрнестовича Урбана и архивные материалы, исследованные сотрудниками музея, позволили восстановить генеалогическое древо семьи и узнать много интересного из прошлого нашего села.

Усадьба купца Урбана занимает в музее-заповеднике «Шушенское» одно из центральных мест. Она является памятником деревянного сибирского зодчества второй половины XIX в. Интерьеры дома Урбана, воспроизведенные на стр. 2 и 3 обложки данного номера журнала, демонстрируют быт зажиточных людей той далекой эпохи, ушедшей от нас навсегда...



## МУЗЕЙ В СИСТЕМЕ ПОСТМОДЕРНИСТСКОЙ ПАРАДИГМЫ НАУЧНОГО ЗНАНИЯ



*Любовь Ивановна Скрипкина,  
заведующая научно-методическим отделом  
Государственного исторического музея,  
г. Москва*

«Изменение мира происходит с различной скоростью и требует непрерывного осмысления».

С.Лазарев, философ

На пороге XX столетия музейное дело России переживает глубокий кризис. Остро поставлен вопрос о самом существовании музеев — уникальных хранилищ человеческой памяти и культуры. Оказавшись во власти рыночных отношений, музеи вынуждены приспосабливаться к системе «общества потребления», для которого характерно максимальное расширение доступа к товарам и услугам. Поэтому назрела необходимость разработки новой концепции музея. Поиски её составляющих заставили отечественных музеологов обратиться к опыту тех стран, музеи которых давно работают в условиях такой системы. В данной статье сделана попытка выявить основные тенденции деятельности зарубежных музеев в 1970–1990-х гг., проанализировать научные и культурные условия, в которых происходило формирование новой модели музея, а также показать специфику преломления зарубежного опыта в работах ряда отечественных специалистов.

В 70–80-е гг. музеи Америки и Европы, в связи с финансовыми проблемами и с целью привлечения большего числа посетителей, по-новому осмыслили свою роль в обществе. Стремление повысить посещаемость музея привело к созданию модели «открытого» музея, ориентированного на общение с музейным посетителем, на диалог участников, а не на монолог специалистов, как это было ранее. В прежний период вся деятельность музея определялась его сотрудниками, а изучение запросов посетителей было формальностью и часто оставалось декларацией. Новый подход предусматривал разработку программ, связанных с непосредственным участием посетителей в совместном ком-

плектовании, создании выставок и других работах. Была обоснована и особо выделена развлекательная функция музея, которая определила новое содержание работы: учёт эмоций посетителей, ориентацию на познавательный процесс, делающий наглядным концепцию экспозиции. В связи с этим большое значение приобрели всевозможные социологические исследования. В свете коммуникационных идей сформировалась концепция музея как открытой системы — культурно-досугового и образовательно-развлекательного центра. Эти перемены нашли отражение и в названиях музеев — их стали переименовывать в центры, институты, парки и т.д. Музеи вошли в структуру индустрии развлечений.

Положительной стороной импортируемой модели, по нашему мнению, является дифференцированный подход к посетителям, учёт их интересов, эмоций, ориентация на развлекательный момент, но при этом возникает опасность трансформации или даже утраты музеем его музейной сущности.

В 90-е гг. уже можно было выделить некоторые тенденции, характерные для внедряемой модели «открытого» музея, основными показателями которого стала деятельность по привлечению большего числа посетителей для обучения музейным навыкам (реставрации, ремёслам и т.п.), по передаче знаний путём взаимодействия с музейными предметами и по развлечениям.

Европейские музеологи, анализируя деятельность музеев в рамках новой концепции, обратили внимание на неисследованность проблемы обучения посетителя в музейном контексте. Музеи, сравнительно недавно созданные и не имеющие многочисленных коллекций, могут использовать новейшие интерактивные технологии и самые неожиданные новаторские подходы для организации своих экспозиций. Здесь принято считать, что можно всем рассказывать обо всём: если создать достаточное количество общедоступных программ, дать возможность широкому слою общества свободно посещать музей и «творить» свою историю, то можно вылечить многие болезни общества. В этом заключаются основные постулаты модели «открытого» музея.

Данное заблуждение представляет собой упрощённый вариант комплексного подхода, придерживаясь которого легко впасть в самонадеянность и высокомерие. Возникает риск утраты представления о сущности и задачах музея как учреждения, которое собирает, сохраняет и интерпретирует предметы, представляющие историческую и культурную ценность. Зарубежные музеологи задумались над ценой успеха интеграции музея в социальный мир, от которого он получает средства к существованию. По их мнению, выживание этого общественного института зависит от способности выполнять возложенные на него обязанности, приспособляясь к постоянно меняющемуся социальному и интеллектуальному контексту.

Интеллектуальный контекст 70–80-х гг. был связан с утвердившимся в культуре Запада «постмодерном», для которого характерна борьба с целостностью, иррационализм, ирония, отрицание иерархии ценностей в культуре, программный отказ от классического европейского

профессионального искусства. В этот период произошли большие изменения и в западной концепции исторической науки — особенно в переосмыслении процессов исторического познания и в передаче исторических знаний в духе постмодернистской парадигмы.

Постмодернисты декларировали формальное отношение к тексту и уравнивание в правах текстов научных, литературных, художественных, изобразительных, вербальных и невербальных. Таким образом, опыт был отождествлён с текстом, реальность — с языком, история — с литературой.

Воссоединение истории с литературой имело и положительный эффект. Оно возбудило повышенный интерес к способам производства, сохранения, передачи исторической информации и манипулирования ею. Новые методологические концепции по-разному организовывались в системе соотношений таких научных категорий, как «историческая действительность — исторический источник — историческое знание». Это способствовало дальнейшему развитию гуманитарных наук. Если основная задача политической истории заключалась в изучении исторических источников и объяснении на основе их исторической реальности, то заслугой постмодернизма явилось выдвижение на первый план проблемы понимания человека прошлого и через него — окружающего его мира.

Западные концепции были восприняты и адаптированы в отечественном музееведении.

Как известно, на рубеже 80–90-х гг. российские историко-краеведческие музеи переживали кризис. Экспозиции, построенные в духе старой идеологии, представляли собой самое слабое звено музейной деятельности. Это усилило позиции сторонников отношения к экспозиции как особому виду искусства. Используя идеи постмодернистов, они предприняли попытку теоретически обосновать образно-сюжетный метод, превращающий проектирование экспозиции в новый вид искусства. По мнению одного из его авторов, Т.П. Полякова, ведущего научного сотрудника лаборатории музейного проектирования института культурологии, музейные предметы представляют собой «овеществлённый образ». Являясь основным экспозиционным средством, они выступают как языковые единицы художественного текста. В результате превращений они часто теряют своё основное профильное значение и приобретают качества художественного символа или метафоры для воплощения определённой идеи. Происходит художественное моделирование исторического процесса, и в этом Т.П. Поляков видит преимущество метода — «политическая мифология, характерная для отечественных музеев 70–80-х гг., заменяется мифологией постической, художественной». Музейная специфика экспозиции, по его мнению, сохраняется путём использования музейных предметов. Таким образом, на смену задачам объективного отражения конкретной реальности пришло субъективное видение, художественное моделирование времени и «мира», сложившееся в представлениях автора текста.

Эти же идеи, но с другой стороны, обосновывает заведующий лабораторией музейного проектирования института культурологии Н.А. Ни-

кишин, рассматривающий семиотическую (знаковую) природу музейного предмета. XX век отмечен резкой актуализацией проблемы знака; семиотика стала одной из ведущих отраслей языкознания и теории культуры. Она существует в двух разновидностях — семиотика текста и семиотика культуры, которые предстают сегодня как два разных типа научного знания. Руководствуясь семиотикой текста и отождествляя музейный предмет со знаком, Н. А. Никишин приходит к выводу, что это не сама вещь, а определённый аспект её отражения в нашем сознании, понятие о данном предмете или его смысле. Если исходить не из самой природы музейного предмета и раскрытия его свойств и связей в исторической реальности, то есть семиотики культуры, а из формализации процесса проектирования экспозиции и желания автора посредством музейных предметов построить экспозиционный текст, то этот подход вполне логичен. В таком случае из философского определения языка берётся только его первая часть: «знак — материальный, чувственно-воспринимаемый предмет», и отсекается следующая часть — «событие или действие, выступающее в познании в качестве указания, обозначения или представителя другого предмета, события, действия».

В результате теоретического обоснования и практического подхода целью создания экспозиции становится не раскрытие знаковой природы и символизма самих памятников культуры, а составление из них языковых выражений и формирование в образной форме определённых символов.

По мнению Н. А. Никишина, мало кто из музейных посетителей читает все этикетки, а тем более вводные тексты, поэтому функцию выражения мнения авторов экспозиций и формирования на этой основе отношения посетителей к её содержанию берёт на себя дизайн. Для широких масс музейных посетителей наиболее приемлимым и доступным может оказаться художественный стиль экспозиционного произведения.

Однако социологические опросы в отечественных музеях показывают обратное. В музее революции в 1992 г. на выставке «Россия накануне эры войн и революций», авторы которой преднамеренно отказались от использования текстов, чтобы не навязывать посетителям оценок исторических фактов и событий, 63% опрошенных респондентов отметили необходимость пояснительных текстов. Большинство из них рассматривали музей в качестве дополнительного источника информации.

В государственном историческом музее на выставке «Реликвии истории государства Российского» (1997 г.) художественный образ экспозиции был построен на затемнённом интерьере и точечном освещении экспонатов, при этом надписи читались с трудом. Большинство записей в книге отзывов посвящено этому досадному обстоятельству. Посетители предлагают дать надписи крупным шрифтом, сделать более подробные комментарии, они сетуют на то, что оформительские эффекты преобладают над содержанием экспозиции, призывают учитывать интересы посетителей, желающих ближе ознакомиться с историей страны, а не только любоваться красивыми интерьерами. Характерна запись: «Мы готовы платить любые деньги, только бы приобщиться к нашей русской истории».



Таким образом, побудительным мотивом большинства посетителей музеев является получение исчерпывающей информации. Их интересуют реальные события и явления истории страны, а не образ прошлого, созданный в чем-либо воображении.

Неубедительны аргументы в пользу разъединения содержания и формы. И западными, и отечественными музеологами признан синтетический характер экспозиции музеев, требующий как научной проработки содержания, так и художественной формы представления.

Течение постмодернизма поставило под сомнение понимание исторической истины. Однако нельзя отказаться от объективной, доказуемой истины как цели исследования и критерия его качества и отказаться от науки как единственного вида познания, ведущего к этой цели, ибо альтернативой являются только произвол и принуждение. Не случайно безразличие к истине воспринималось как угроза нравственному бытию человечества на всём протяжении его истории. Манипуляции с истиной образуют неизбежную черту всех общественных катастроф, которые выпадают на долю живущих поколений. Объясняется это тем, что потребность целесообразно ориентироваться в мире и тем самым потребность в практически проверяемой достоверности своих знаний о нём есть коренная, генетически заданная установка человеческого сознания, предпосылка выживания. Неимоверно обострившийся ход исторического развития грозит утратой исторической памяти и вместе с ней чувства преемственности с прошлым.

Музей — один из основных хранителей этой памяти, дающий возможность почувствовать преемственность поколений. Изменение его сущности как института и превращение в центр развлечений грозит отключением населения от культурного кода своей страны.

Ответственность за то, что и как представляется в музее, является основным требованием времени. Ориентация на достоверность возлагает на музей особую миссию в процессе формирования исторического сознания народа. Музей даёт уникальные возможности для воздействия на массовое сознание, формирование современного мировоззрения. Только в музее, в едином пространстве и времени, можно комплексно представить феномен человека в его взаимодействии с природой и обществом, здесь могут быть оживлены и упорядочены фактологические исследования и продемонстрированы культурные универсалии.

Характерны изменения, произошедшие в зарубежной музеологии в конце 90-х гг. в понимании значимости музея. Несмотря на споры относительно необходимости пояснительных текстов в экспозиции, музеи неустанно совершенствуют свои просветительские функции, помогая публике расширять знания об экспонатах и лучше понимать увиденное. Основное внимание уделяется совершенствованию методов работы с собраниями — их экспонированию и интерпретации.

Не отрицая значения формы, художественно-дизайнерских подходов к проектированию экспозиций, в настоящее время следует особое внимание обратить на содержательную сторону. Натиск художников, вероятно, был бы менее решительным, если бы существующие экспозиции стали достаточно информативными и интересными. Однако ча-

сто они создаются в соответствии с личными представлениями автора, как акт его самовыражения, без анализа интересов посетителя. Расхождения между профессиональным, элитарным сознанием музейных работников и сознанием посетителей так же опасны, как и дизайнерские перекосы. Так, например, на выставке музея революции «Россия накануне эры войн и революций» проводилось исследование восприятия посетителями тематико-экспозиционных комплексов. Были взяты интервью у создателей экспозиции с целью определения авторского замысла. В результате опроса посетителей выяснилось, что легко воспринимаются конкретные темы и труднее — абстрактные. Комплекс «Процесс расслоения крестьянства, развитие капитализма в деревне», который должен был стать концептуальным образом всей выставки, большинством посетителей в качестве такового воспринят не был, а включённые экспонаты не составили представления о едином целом.

Анкетирование, проведённое в 1997 г. в музее политической истории в Санкт-Петербурге, показало, что больше всего изменений посетители хотели бы видеть в проектировании экспозиций, то есть без экскурсовода они не понятны. Это мнение отражают и записи в книге отзывов государственного исторического музея. Они делятся на две категории: претензии к экспозиции одиночных посетителей и благодарности экскурсоводам.

Вступив на путь рыночных отношений, музеи мира поневоле столкнулись с дилеммой: для чего создаётся экспозиция — для удовлетворения интересов посетителей или музейных работников? Музеи на Западе стали проводить маркетинговую политику с целью совершенствования своей продукции для её лучшей продажи. Потребовалось не только изменение отношения к экспозиционной работе, но и новые идеи, чтобы превратить музей из организации узких профессионалов в учреждение по обслуживанию публики, но с сохранением системы ценностей. Главная проблема касалась разработки путей и методов возможно полного отражения истории общества в памятниках и превращения музеев в особый источник информации. Возросла ответственность музеев в деле представления исторического наследия страны.

Устремления музеев совпали с качественными переменами, произошедшими в научном познании. На гуманитарную мысль оказали влияние такие направления науки, как структурализм, психоанализ, социология, психология.

Особую роль в формировании нового подхода к методологии исторического исследования на Западе сыграла «школа Анналов», ведущей идеей которой явилась концепция «глобальной истории», охватывающей все стороны жизни человека и общества. «Школа Анналов» занялась пересмотром проблемы соотношения понятий «историк — исторический памятник — факт истории». В фокусе внимания оказались вопросы собирания, хранения и изучения исторических источников. Разработанная методика источниковедческого анализа вооружила музейных работников прекрасным инструментом для лучшего изучения своего «продукта» — музейных источников с целью глубокой интерпретации культурного наследия. Науч-

ные исследования приблизили решение музееведческих проблем.

В связи с этим активизировался интерес к способам производства, сохранения и передачи исторической информации, а также к возможностям её использования, то есть интерес к проблемам, непосредственно связанным с институтом музея. С переменами в историческом знании и познании музейные работники получили богатый арсенал средств для создания основанной на памятниках культуры научной модели «времени» и «мира», отражающей объективную реальность. Музеологи на Западе выдвинули задачу превращения музеев в центры интерпретации культурного наследия. Расширились горизонты экспозиционной деятельности, увеличились возможности её информационного и эмоционального воздействия.

Изучение зарубежного опыта представляется чрезвычайно важным и насущным на современном, переломном этапе развития музейного дела в России. Вместе с тем необходимо трезво оценивать не только положительные, но и отрицательные моменты новой музейной парадигмы. Мы убеждены в том, что с помощью арсенала научных и художественных методов, несмотря на трудности, музеи в XXI столетии сохранят свою специфику и роль посредника, создающего и поддерживающего культурную среду человеческого общества.

#### ЛИТЕРАТУРА

Балакирев А.С. Сохранение и изучение традиций общества в музеях исторического профиля // Материалы научно-практической конференции музейных работников по теме «Музеи и традиции». — М., 1997.

Гуревич А.Я. Территория историка // Новая и новейшая история, №5, 1994.

Зверева Г.И. Реальность и исторический нарратив. Проблемы саморефлексии новой интеллектуальной истории // Одиссей. Человек в истории: ремесло историка на исходе XX века. — М., 1996.

Кнабе Г.С. Основы общей теории культуры. Методы науки о культуре и её актуальные проблемы. — М., 1998.

Никишин Н. Музейные средства: знаки и символы // Музееведение. На пути к музею XXI века: музейная экспозиция. — М., 1996.

Поляков Т.П. Как делать музей? (о методах проектирования музейной экспозиции). — М., 1996.

Поцелуева А.И. Тематико-экспозиционный комплекс и его восприятие посетителем (по итогам социологических исследований на выставке «Россия накануне эры войн и революций») // Проблемы теории, истории и методики музейной работы, вып. 24. — М., 1995.

Регина Л.П. Вызов постмодернизма и перспективы новой культурной и интеллектуальной истории // Одиссей. Человек в истории: ремесло историка на исходе XX века. — М., 1996.

Регина Л.П. «Новая историческая наука» и социальная история. — М., 1998.

Сагит М. Музеи и рынок // Музеи в период перемен. — СПб., 1997.

## К ВОПРОСУ О ПРИОРИТЕТАХ В КУЛЬТУРНОЙ ПОЛИТИКЕ РОССИИ НА ПОРОГЕ ТРЕТЬЕГО ТЫСЯЧЕЛЕТИЯ

*Владимир Викторович Тихонов,  
директор  
Архитектурно-этнографического  
музея «Тальцы»*



В XX в. процесс сохранения основных элементов народной культуры России, её наиболее интересной составляющей — архитектурного и этнографического наследия, шёл с значительным отставанием во времени от аналогичного процесса, имевшего место в европейских странах. Особенно в плачевном состоянии оказались уникальные памятники деревянного зодчества. На протяжении всего столетия они уничтожались одновременно и временем, и людьми. Рубеж второго и третьего тысячелетия — это то время, когда для деревянных построек XIX в. подходит предельный возраст существования, не говоря уже о более ранних постройках. Развитие цивилизации в XX в. внесло значительные коррективы в образ жизни людей, характер ведения хозяйства, что привело к интенсивному целенаправленному уничтожению деревянных построек, вступивших в противоречие с новыми требованиями к современному жилищу. Этому способствовала потребность в освобождении территории под новое строительство. Целенаправленное уничтожение уникального деревянного зодчества происходило, совсем в недалёком времени, в отношении к культовым постройкам, при ликвидации перспективных деревень и посёлков, при сносе деревень, попадающих в зоны затопления водохранилищ строящихся гидросооружений.

На протяжении всего одного поколения просматривается агрессивный процесс вытеснения новыми формами цивилизации из жизненного пространства человека социумов, придерживающихся патриархального образа жизни. Рубеж второго и третьего тысячелетий — это рубеж, за которым человечество уже в основном перестанет фиксировать народную культуру в её естественной среде и станет строить своё представление о материальной и духовной культуре народов прошлого по косвенным источникам информации уже в современной интерпретации, порой значительно отличающейся от реальной действительности. В этом плане нам выпала ответственная задача — зафиксировать различными способами наиболее значимые и характерные черты народной культуры уходящей эпохи, очевидцами которых мы пока ещё являемся.

К сожалению, до настоящего времени в общем процессе культурной жизни в начале в советском, а затем российском обществе при рас-

становке приоритетов среди различных направлений в культуре собственно народная культура, за исключением редких всплесков, приоритетной никогда не была. В центре внимания руководства страны и, вытекающей из этого, государственной политики были балет, театральное искусство, литература, различного рода художественное творчество, кинематограф, т.е. светская сторона культуры, но не народная культура и, в особенности, не деревенское зодчество.

Дореволюционная Россия со стремлением ее господствующего класса по большей части к подражанию за границе народную культуру воспринимала как культуру низшего сословия, где она передавалась от поколения к поколению, питая своими духовными корнями ту же самую интеллигенцию, которая порой от неё отрецивдалась.

В советское время народная культура за исключением её отдельных элементов попала в разряд враждебных мещанских форм культуры, тормозящих и мешающих новому социалистическому строительству, в особенности колхозному. Народная культура была тогда помехой в воспитании человека в новом советском духе. Народные праздники, традиции запрещались и искоренялись.

Всплеск внимания к сохранению элементов народной культуры обозначился в 1960-х гг., когда было принято решение о проектировании и начале строительства 28 музеев под открытым небом (1). Толчком к началу формирования этих музеев стали различные причины. Это острейшая необходимость спасения уникальных памятников истории и архитектуры. Необходимость создания базы для обслуживания всё возрастающего российского и зарубежного туристического потока. Были и другие причины. Форма сохранения основных элементов народной культуры через музей под открытым небом стала интенсивно развиваться в России потому, что явилась наиболее оптимальной с точки зрения сохранения элементов культуры, максимально приближенной к естественной историко-культурной и ландшафтной среде, при этом в большей степени гарантированной государством, формой сохранения, к тому же, опробованной практически в течение столетия в других странах. Для всех создаваемых в то время музеев под открытым небом общим моментом было их размещение вблизи крупных областных или промышленных центров.

Из музеев, начало которым было положено в 1960-х гг., только не более 20 музеев к настоящему времени, в основном в недостроенном виде, сформировали работающие экспозиции, позволяющие принимать туристический поток. Остальные музеи так и остались в проекте. Следует отметить, что в характере и сроках формирования музеев большую роль сыграли личностные качества директоров музеев, их организаторские способности, полное понимание стоящей перед ними задачи. Помимо директоров музеев значительную роль в данном процессе сыграли местные партийные и хозяйственные руководители регионов (2). Их в какой-то степени амбициозные устремления по созданию культурно-досугового центра не хуже, чем в другом регионе, понимание необходимости сохранения катастрофического исчезающего культурного наследия региона, стремление в какой-то мере оставаться соучаст-

ником процесса сохранения культурных ценностей способствовали строительству музеев. Немаловажное значение имел элемент патриотического порыва.

1970–80-е гг. дали России лишь 3–4 вновь формируемых музеев. В период перестройки формирование новых музеев под открытым небом не начиналось, а существующие музеи стали владеть жалкое существование на выживание, пользуясь ранее созданной материальной базой, и только 2–3 музея делают робкую попытку продолжения развития.

Неприоритетность в сохранении народной культуры предопределила отсутствие научных разработок по основополагающим концептуальным положениям формирования музеев под открытым небом в СССР — России. Музеи начинали строить, копируя уже ранее созданный тот или иной музей в СССР (Кижский и Бривдабис) и Европе. При отсутствии достаточной научной базы и общения с персоналом созданных уже музеев, в том числе за рубежом, администраторы и проектировщики вновь создаваемых музеев часто изобретали велосипед. Невозможность общения с зарубежными коллегами и изучения их опыта была обусловлена в доперестроечное время сложностью выезда и ограничением поступающей из-за рубежа информации, а в постперестроечное время в большей части из-за финансовых трудностей.

В результате к началу третьего тысячелетия Россия имеет в основном музеи под открытым небом профиля деревянного зодчества, с памятниками архитектуры, находящимися в них в виде архитектурных макетов, малопривлекательных к экспонированию экспонатов в их внутренних объёмах по температурным и влажностным характеристикам. И только некоторые музеи, в основном созданные в последние годы, стали формироваться как архитектурно-этнографические. Основной целью их стало не только спасение памятников, но и создание вокруг памятников естественной историко-культурной и ландшафтной среды.

Серьёзной попыткой подвести научно-методическую базу под создаваемые музеи под открытым небом явился выпуск в 1983 г. «Методических рекомендаций для подготовки предпроектной документации и проектирования музеев под открытым небом» (3) и в 1985 г. — методических рекомендаций «Создание архитектурно-этнографических комплексов в музеях под открытым небом» (4). В них освещались принципиально значимые на тот момент проблемы в формировании музеев под открытым небом и предлагались пути их решения.

С момента выхода в свет указанных методических рекомендаций прошло не так уж много времени. Тем не менее за это время кардинальным образом изменилась политическая, экономическая, правовая ситуация в стране. Центробежные силы, обусловленные начавшейся перестройкой, дали самостоятельность регионам, в том числе и в культурной политике. Прекратилась и без того не очень эффективная методическая помощь центра регионам в области формирования музеев под открытым небом. В этой ситуации, провозглашая идею самостоятельности и экономии средств, региональные управления культу-

ры и центры сохранения историко-культурного наследия (иногда являющиеся заказчиками проектных и реставрационных работ), лоббируя местные интересы, стали отказываться от столичных специализированных проектных организаций, делая ставку на местные творческие силы, опыт работы у которых практически равен нулю.

В 1997 г. архитектурно-этнографический музей «Тальцы», фактически через 30 лет после своего основания, наконец приступил к оформлению генерального плана музея. Подряд на формирование генерального плана АЭМ «Тальцы» местный центр сохранения историко-культурного наследия, являющийся заказчиком данных работ, передал местной проектной организации, ранее никогда не проектировавшей такого рода объекты. Следует сказать, что в Иркутске организации, имеющие таковой опыт, вообще отсутствуют. Рецензирование сотрудниками музея первого чернового материала, предлагаемого для генплана проектировщиками, показало их полное непонимание проблемы и чисто поверхностный к ней подход. Данные обстоятельства вынудили администрацию АЭМ «Тальцы» создать рабочую группу в составе О. В. Бычкова, А. К. Нефедьевой и В. В. Тихонова для проработки этой проблемной ситуации, сложившейся в современных условиях в области скансенологии, изучающей музеи под открытым небом, и сформулировать основные требования к музеям под открытым небом в России и основные концептуальные направления их формирования. Несмотря на то, что эта работа была выполнена в виде методических рекомендаций применительно к музею «Тальцы», она фактически может являться методическим пособием для достраивающихся и вновь формируемых музеев под открытым небом России. (5) В ней сделана попытка отразить на современном этапе некоторые вопросы истории создания музеев под открытым небом, проблемы землепользования, туризма, реставрации памятников, историко-культурного зонирования освещаемого в музее региона и, на основе этого, создания музейных экспозиционных зон, а также некоторые другие моменты, учёт которых при формировании музея позволяет избежать дополнительных трудностей, могущих возникнуть при дальнейшем развитии и эксплуатации музея. Данная работа не имеет всеохватывающего характера. Она в какой-то мере только определяет основные концептуальные направления. При дальнейшем развитии скансенологии необходимо разработать всеохватывающие методические рекомендации формирования и эксплуатации музеев под открытым небом России архитектурно-этнографического профиля, с приданием им соответствующей законодательной базы. Отсутствие такого рода методических рекомендаций и законодательной базы в настоящее время резко сдерживает развитие музеев под открытым небом в России, а порой уводит их от наиболее научно обоснованных путей формирования.

На пороге третьего тысячелетия ситуация с сохранением народной культуры в России становится критической. Только сделав приоритетным данное направление культуры, страна сможет сохранить как для

будущих поколений россиян, так и для мировой культуры, богатейшее историко-культурное наследие России, которое может навсегда уйти с уходом из жизни настоящего поколения. И это не риторический вопрос. Это вопрос о том, будет ли Россия представлена в мировом культурном наследии Пушкиным, Шишкиным, Чайковским, то есть светской составляющей культуры, или сохранённая уникальная народная культура России войдёт в мировую культуру равноправной составляющей, а деревянное зодчество займёт в ней достойное место. Третье тысячелетие покажет — будет ли пророк в своём Отечестве, определивший народную культуру в качестве хотя бы одного из приоритетов культурного строительства в стране, сформируется ли класс патристически настроенных на деле, а не на словах руководителей, отдающих приоритет народной культуре.

Вопрос формирования музеев под открытым небом находится не только в сфере культуры. Это вопрос и политический, так как народная культура позволяет сохранить истинные этнокультурные особенности всех народностей России, при этом уменьшается возможность искусственного введения псевдонациональных нововведений в национальные культуры, чаще всего выпячиваемые при обосновании национальных конфликтов.

Немаловажен и экономический аспект сохранения народной культуры в форме создания сети музеев под открытым небом. Ведь народная культура, и в значительной степени её составная часть — деревянное зодчество в совокупности, конечно, с природным наследием, являются базой интенсивно развивающегося туристического бизнеса, который в последнее время во всём мире даёт значительную долю валютных поступлений стран и начинает занимать лидирующие позиции в их экономике.

#### ЛИТЕРАТУРА:

1. Ополовников А. В. Какой он, музей под открытым небом? // Наука и жизнь, №5, 1973.

2. Бострем Л. А. Архангельский музей деревянного зодчества. История создания. //Музеи под открытым небом в современных условиях. Архангельск, 1995.

3. Гнедовский Б. В. Методические рекомендации для подготовки предпроектной документации и проектирования музеев под открытым небом. Часть II. Методика и последовательность подготовки предпроектных материалов и проектной документации. — М., 1983.

4. Фотий Л. А., Бабанская Г. Г., Мышастая А. А., Ивановская Н. И. Создание архитектурно-этнографических комплексов в музеях под открытым небом: Методические рекомендации, — Л., 1985.

5. Бычков О. В., Нефедьева А. К., Тихонов В. В. Основные концептуальные направления формирования архитектурно-этнографического музея «Тальцы» г. Иркутск, АЭМ «Тальцы». 1999.





МИНИСТЕРСТВО КУЛЬТУРЫ  
РОССИЙСКОЙ ФЕДЕРАЦИИ

**П Р И К А З**

07.04.98

№ 177

**Москва**

О Научном совете исторических и краеведческих музеев при Министерстве культуры Российской Федерации

В целях углубления координационных процессов в музейном деле России, сохранения единого музейного пространства, эффективного использования в научных и просветительных целях музейного фонда Российской Федерации, укрепления связей с научными учреждениями и внедрения результатов научных исследований в практику музейной работы по согласованию с Институтом Российской истории РАН ПРИКАЗЫВАЮ:

1. Утвердить Положение и новый состав Научного совета исторических и краеведческих музеев при Министерстве культуры Российской Федерации (приложения №№ 1, 2).

2. Учитывая развитие нового типа социально-гуманитарного знания, ставящего задачу комплексного подхода к исследованию и передаче информационного потенциала культурного наследия, представленного в музеях, рекомендовать Научному совету:

обращать особое внимание работников музеев:

— на необходимость повышения уровня научно-исследовательской деятельности, опирающейся на фундаментальную науку;

— на совершенствование музейного источниковедения, направленного на поиски новых способов осмысления предметного мира научными методами, изучение семантики источников и отражаемой ими специфики исторического развития России;

способствовать активному взаимодействию с научными учреждениями и ведомствами, связанными с музеями в историко-культурной деятельности;

рассматривать характерные тенденции в развитии музейного дела

Российской Федерации и разрабатывать рекомендации по наиболее актуальным проблемам;

способствовать внедрению в практику работы музеев результатов научных исследований и экспериментов, проводимых ведущими методическими центрами и головными музеями Российской Федерации;

рассматривать и разрабатывать предложения по совершенствованию системы повышения квалификации кадров работников музеев;

координировать деятельность Сибирского и Южного филиалов Научного совета.

3. Управлению по делам музеев (Лебедева В.А.) оказывать постоянную помощь и содействие в работе Научного совета исторических и краеведческих музеев Министерства культуры Российской Федерации. Рассматривать предложения и рекомендации, высказанные на заседаниях Совета, принимать по ним соответствующие меры и наиболее важные вопросы выносить на обсуждение Коллегии Министерства культуры Российской Федерации.

4. Возложить обязанности по координации работы Бюро Научного совета, в том числе и проведению заседаний, на Государственный Исторический музей.

5. Комитетам, департаментам, управлениям по культуре областных администраций рекомендовать оказывать содействие Научному совету исторических и краеведческих музеев Министерства культуры Российской Федерации.

6. Считать утратившим силу приказ Министерства культуры РСФСР от 15.06.88 № 225 « О Научном совете музеев РСФСР ».

7. Контроль за выполнением настоящего приказа возложить на Управление по делам музеев (Лебедева В.А.).

Министр



Н.Л. Дементьева

## ПОЛОЖЕНИЕ

### о Научном совете исторических и краеведческих музеев при Министерстве культуры Российской Федерации

#### I. Общие положения.

1. **Научный совет** исторических и краеведческих музеев Российской Федерации **является** постоянно действующим координационным и экспертным органом, осуществляющим рассмотрение важнейших проблем и перспектив развития музейного дела в соответствии с новейшими разработками исторической науки и музееведения и разработку научно обоснованных рекомендаций, направленных на совершенствование уровня всех видов музейной деятельности.

2. **Правовую основу** деятельности Научного совета музеев **составляют** Конституция Российской Федерации, Основы законодательства Российской Федерации о культуре, Закон о музейном фонде Российской Федерации и музеях в Российской Федерации, Закон о свободе совести и религиозных объединениях, решения директивных органов по вопросам сохранения и развития культурного наследия, соответствующие приказы и инструкции Министерства культуры Российской Федерации и настоящее Положение.

#### II. Задачи совета

Совет призван содействовать обеспечению координационных процессов в музейном деле России, подъему научного уровня всех видов музейной деятельности, организации информационных контактов между музеями и ведомствами, связанными с ними в своей историко-культурной деятельности, установлению тесного сотрудничества с научными учреждениями и специалистами смежных профессий.

#### III. Функции и полномочия Научного Совета.

Для осуществления стоящих перед ним задач Научный совет музеев:

1. выявляет и рассматривает наиболее характерные тенденции и важнейшие проблемы музейного дела;

2. изучает состояние и обобщает положительный опыт научно-исследовательской, фондовой, экспозиционной, научно-просветительной работы музеев, внедрения технических средств; разрабатывает соответствующие рекомендации по его использованию и развитию;

3. способствует введению в практику работы музеев результатов научных исследований по актуальным вопросам истории России, укрепляет контакты с отечественными научными учреждениями, зарубежными музейными и научными центрами;

4. способствует проведению совместных научных археологических, этнографических, историко-бытовых экспедиций, привлечению ученых-специалистов к атрибуции музейных коллекций;

5. организует подготовку и издание совместных публикаций и сборников научных трудов;

6. проводит заседания Научного совета, координирует деятельность филиалов, участвует в организации профессиональной учебы музейных работников Российской Федерации, в подготовке зональных научно-практических конференций;

7. дает экспертные оценки планам развития музейного дела регионов, определяет уровень научно-методической обеспеченности новых экспозиций и выставок;

8. способствует созданию на базе Государственного Исторического музея банка данных по научно-исследовательской деятельности историко-краеведческих музеев Российской Федерации.

#### IV. Порядок оформления и деятельности Научного Совета.

1. В состав Научного Совета входят ведущие ученые-историки, экономисты, социологи, музейные работники и специалисты, рядовые сотрудники музеев, имеющие большой опыт музейной работы.

Персональный состав Научного совета музеев Российской Федерации утверждается Министерством культуры Российской Федерации по согласованию с заинтересованными организациями.

2. Руководство деятельностью Научного совета музеев Российской Федерации осуществляет Бюро, которое обеспечивает планирование деятельности Совета, подготовку и проведение его заседаний, организацию выполнения принятых рекомендаций.

3. Научное руководство Научным Советом осуществляется профильными институтами Российской Академии наук, Московским Государственным Университетом, Государственным Историческим музеем в тесном контакте с высшими учебными заведениями республик, краев и областей. В целях расширения сотрудничества музеев с научными учреждениями, Научный Совет привлекает ученых и меценатов различных профилей к разработке отдельных проблем, в случае необходимости, создает комиссии для исследования и рассмотрения специальных вопросов.

4. Решения Научного совета по рассматриваемым вопросам принимаются большинством голосов присутствующих на заседании членов и представляются в Бюро Научного совета и Управление по делам музеев и движимых памятников Министерства культуры Российской Федерации.

5. Научный Совет осуществляет свою деятельность в соответствии с годовым планом, утвержденным на заседании и одобренным Бюро Научного совета и руководством Министерства культуры Российской Федерации.

6. Заседания Научного совета проводятся не реже одного раза в полугодие.

7. Контроль за работой Научного совета осуществляется Управлением по делам музеев Министерства культуры Российской Федерации (В.А. Лебедева).


**КОНФЕРЕНЦИИ  
 1999 г.**

**26-28 июля. п. Хужир. остров Ольхон. Иркутская область. Россия.** Областные чтения музейных работников, посвященные 100-летию со дня рождения Н.М. Ревякина

**31 июля-1 августа. Пермь, Россия.** Семинар «Традиционные мужские занятия в контексте опыта истории»

- Военная история Прикамья
- оборонное зодчество
- история военной промышленности Прикамья
- рекрутская традиция
- крестьянские войны и бунты в Прикамье
- военные награды, история оружия
- традиционные мужские промыслы и ремесла
- традиции отечественного военно-патриотического воспитания
- состязательные народные игры
- и ряд других проблем, отражающих мужские занятия в прошлом и настоящем.

**3-5 сентября. Киев. Украина.** Международная научная конференция «Изучение, охрана, популяризация памятников традиционной народной культуры», посвященная 30-летию образования Музея народной архитектуры и быта Украины.

**11-13 сентября. Владивосток. Россия.** Международная научная конференция «Русская Америка и Дальний Восток (конец XVIII в. — 1867 г.) к 200-летию образования Российско-американской компании».

**6-7 октября. Иркутск. Россия.** Научная конференция «Сукачевские чтения. Современный музей и культурные традиции».

**16-19 ноября. Тюмень. Россия.** «Словцовские чтения 99», посвященные 120-летию Тюменского областного краеведческого музея им. И.Я. Словцова



**Народы Сибири в составе Государства Российского: очерки этнической истории.** — СПб.: Европейский дом, 1999. — 360 с.

Монография сотрудников Музея антропологии и этнографии им. Петра Великого (Кунсткамера) РАН посвящена этнической истории Сибири в период возникновения и формирования Российского государства. Русский этнос и российская государственная система сыграли важную роль в определении основных направлений развития этно- и культурогенеза коренных народов Сибири в XVI-XVII вв. Основные аспекты этой сложнейшей, но удивительно интересной проблемы получили освещение в предлагаемой читателю книге.

**Кривошеев Ю.В. Русь и Монголы: Исследование по истории Северо-Восточной Руси XII-XIV вв.** (отв. ред. И.Я. Фроянов). — СПб.: Изд. С.-Петербургского университета, 1999. — 408 с.

Как происходило «Батыево пленение», а затем установление даннических отношений (известных как татаро-монгольское иго), насколько они определяли положение русских князей относительно татарских ханов, и в целом внутреннее состояние русского общества того периода — вот основные вопросы этой книги. В ряде случаев сделана попытка рассмотрения их под нетрадиционным углом зрения.

**Матханова Н.П. Генерал-губернаторы Восточной Сибири середины XIX века:** В.Я. Руперт, Н.Н. Муравьев-Амурский, М.С. Корсаков. — Новосибирск: Изд. СО РАН, 1998 (1999). — 428 с.

В монографии воссозданы биографии трех последовательно сменявших друг друга генерал-губернаторов Восточной Сибири, анализируются их взгляды, основные направления экономической, социальной и кадровой политики, отношения с высшими властями и местным обществом. Рассказывается в книге и о частной жизни каждого из трех ее героев, о их характерах, привычках, личных привязанностях.



## КРАТКИЙ ОТЧЕТ О РАБОТЕ РОССИЙСКО-АМЕРИКАНСКОЙ ЭКСПЕДИЦИИ В 1990-1992 гг.

В июле-августе 1992 г. экспедицией в Тофаларию (Нижнеудинский район Иркутской области) завершился трехлетний цикл полевых этнографических исследований, проводившийся Иркутским государственным объединенным музеем совместно с Орегонским университетом как на территории Прибайкалья, так и в США. Программа финансировалась несколькими учреждениями: Иркутским государственным объединенным музеем, The International Research and Exchanges Board (IREX) при поддержке The Andrew W. Mellon Foundation, The Ford Foundation, The National Endowment for the Humanities and the U.S. State Department.

Программой ставилась задача накопления фактического полевого материала для последующего сопоставления этносоциальной, демографической ситуаций у малых этнических групп, проживающих в относительно замкнутых горно-таежных ландшафтных нишах Восточной Сибири и Каскадных гор Северо-Запада США.

Первый полевой выезд состоялся в августе 1990 г. к звенкам Казачинско-Ленского района Иркутской области. С американской стороны в нем приняли участие профессор антропологии, директор музея Натуральной истории Орегонского университета Дон Е. Дюмонд (Don E. Dumond) и профессор географии того же университета Р. Вискман (Ronald Wixman).

Своеобразие данной локальной группы звенков заключается в том, что несмотря на проживание в зоне промышленного освоения Западного участка БАМ (звенкийский поселок Вершина Ханды находится в 42 км юго-западнее поселка Магистральный), они сохраняют традиционную хозяйственную модель. Годовой цикл звенков имеет четкую промысловую направленность: охота на соболя, белку, ондатру, добыча крупных копытных — лося, дикого оленя и заготовка рыбы.

Последующие два полевых сезона в июне-июле 1991 г. и в июле-августе 1992 г. прошли в Тофаларии при участии профессора Дона Е. Дюмонда, научного сотрудника Института географии Сибири СО РАН С.П. Елина, преподавателя Кемеровского государственного университета А.Н. Садового. Участники экспедиции побывали во всех трех поселках — Алыгджере, Верхней Гутаре, Нерхе, где проживает около 1,2 тыс. человек, из которых собственно тофов 663 (на 1 января 1992 г.). Основные отрасли хозяйства, в которых занято местное коренное тюр-

\*Работа этнографического музея немыслима без экспедиций по сбору коллекций, выявлению памятников и опросов информаторов. Наш журнал начинает серию публикаций полевых отчетов, хранящихся в фондах АЭМ «Тальцы», а также присланных в журнал нашими корреспондентами.

кочевническое население: охота пушного и мясного направлений, сбор дикорастущих и лекарственных растений. Оленеводство и коневодство выполняют вспомогательную роль в транспортном обслуживании нужд охотничье-промыслового хозяйства.

Работы всех трех лет включали в себя подворное обследование как национальных хозяйств, так и интегрированного с эвенками и тофами русского населения. Подробно описан годовой хозяйственный цикл. Выявлены жизнеобеспечивающая и пищевая цепочки. Собран статистический материал по рождаемости, смертности, миграционным процессам.



*Российско-американская этнографическая экспедиция у эвенков Вершинны Ханды Казачинско-Ленского района Иркутской области. 30 июля 1990 г. Фото В. Гуляева*

Особое внимание уделялось вопросам становления национальных сельских советов и самоуправляющихся общин. Подвергнуты анализу и специфические рыночные структуры, которые возникают, как правило, с целью интенсивной эксплуатации пушных и природных богатств в местах проживания малочисленных народов Сибири, где последним, к сожалению, отводится или роль статистов, или эксплуатируемых.

В ходе полевых выездов проводился сбор этнографических коллекций, отражающих современное состояние охотничьего промысла и оленеводства. Приобретались образцы сезонной и промысловой одежды.



Своеобразным этапным итогом совместных работ стала выставка из 50 фоторабот штатного фотографа экспедиции В.Е.Гуляева «Лицом к лицу с коренной Сибирью» (Face to Face with Native Siberia). Выставка, дополненная экспонатами из сборов экспедиции, работала в марте-июле 1991 г. в Музее Натуральной истории Орегонского университета, г. Юджин, США.\*

В марте-апреле 1992 г. совместно с профессором Доном Е. Дюмондом состоялась две поездки к индейцам штата Орегон. Удалось посетить резервацию конфедерации индейских племен «Теплые ключи» (The Warm Springs) на севере Орегона и места проживания индейцев кламат и модок в районе озера Аппер-Кламат на границе с Калифорнией. Цель поездки: ознакомление с органами индейского самоуправления различных уровней, изучение системы жизнеобеспечения, путей интеграции индейцев в экономическую жизнь США. Проводился сравнительный анализ традиционных занятий индейцев Орегона и эвенков, тофов Прибайкалья. Надо заметить, что как индейцы резервации Теплые ключи: васкос, сахаптин, пайюте, так и индейцы кламат и модок традиционно были рыбаками, охотниками и собирателями. Только в XVIII в. они освоили коневодство.

Наибольший интерес вызывает опыт индейцев кламат, которые после издания Конгрессом США в 1954 г. Терминационного акта, потеряли собственную резервацию. С утратой общинно-племенной территории и самоуправления индейцы лишились своего особого юридическо-правового статуса. Начиная с 1973 г. идет борьба за возвращение прав на землю и традиционный образ жизни для почти 2-тысячного индейского населения, группирующегося вокруг озера Аппер-Кламат. Так, в 1986 г. согласно Закону о восстановлении в индейских правах было создано племенное правительство (The Klamath Tribe Government). В настоящее время начинается работа по возвращению обширных лесных массивов, некогда являвшихся частью резервации. Необходимо отметить, что практически для всех местных индейцев дикое мясо, свежая рыба, ягоды и съедобные коренья — обязательный компонент пищевого рациона.

По итогам полевых выездов подготовлено несколько статей для публикации в отечественной и зарубежной прессе, разработаны рекомендации для органов административного управления в местах проживания малочисленных народов Прибайкалья. С полевыми документальными материалами, с этнографическими коллекциями, собранными в ходе совместных работ, можно ознакомиться в фондах Иркутского государственного объединенного музея и Музея Натуральной истории Орегонского университета.

*О.В. Бычков, начальник этнографической экспедиции Иркутского государственного объединенного музея.*

20 октября 1992 г.

\*Еще одна выставка В.Е. Гуляева «Коренные охотники сибирской глухомани: тофы Восточных Саян» (Native Hunters of Backwoods Siberia: The Tofa of the Eastern Sayan Mountains), экспонировалась в Музее Натуральной истории Орегонского университета в июне-августе 1994 г.



## ЭТНОГРАФИЧЕСКИЕ ГОЛОВОЛОМКИ

**Казацкие лампасы и рыбалка**

С 1874 г. забайкальским казакам была введена новая форма одежды. В этой форме на шароварах были вшиты лампасы жёлтого цвета. Вскоре после введения лампасов они стали использоваться любителями рыбалки в своем деле. Скажите: как и где казаки использовали лампасы при рыбной ловле?

**Две жидкости**

В любом доме, у любой хозяйки, есть две жидкости, которые при смешивании, как бы вы ни старались, никогда не смешиваются. Вы можете слить их вместе в любой последовательности, но они всегда разделятся. Вы из общего сосуда можете вылить их одну за другой, и они будут столь же чистыми, как и до смешивания. Назовите эти две жидкости.

**Закуска на другой день**

Обычно мужская часть общества страдает не во время застолий, а на другой день. В старину в такой день обычно подавалась закуска из холодной баранины, солёных огурцов и огуречного рассола. Как называлась такая закуска?

**Вместо чая**

Чай в России появился только в XVII веке. До этого национальным напитком у русских был напиток, приготовленный из богородской травы, мяты, мёда, хмеля, земляники, смородины. Как назывался такой напиток?

**Напиток**

У многих народов в прошлом напитки были очень близкими, в том числе у русских и бурят. Скажите: что за напиток русские обычно гонят, а буряты — сидят?

*Ответы на этнографические головоломки из № 2(6), 1999:*

**Тарелки:**

В русском быту до конца XVII века за столом использовались ломти хлеба, на которые раскладывались кушанья и с которых каждый из сидящих за столом ел.

**Блюдо:**

И в бурятской юрте, и в русской сибирской избе всегда готовили саламат — молочное блюдо из сметаны и муки.

**Сооружение:**

У русского в избе, а у буряты во дворе всегда стояла печь.





г. Урюпинск, ул. Седова, 15.  
Комитет по культуре Архитектурно-этнографической  
музеи Урюпинской области.

664003



г. Урюпинск, ул. Сталинина, 2.  
Архитектурно-этнографический  
музей "Урюпинск".



664011

Издано: предприятие связи места назначения

