



Тальцы





# Тальцы • 1 (3) • 98

НАУЧНО-ПОПУЛЯРНЫЙ ИЛЛЮСТРИРОВАННЫЙ ЖУРНАЛ  
 • АРХИТЕКТУРА • ЭТНОГРАФИЯ • ЭТНИЧЕСКАЯ ИСТОРИЯ •  
 • ТОПОНИМИКА • ФИЛОЛОГИЯ •

## СОДЕРЖАНИЕ

### ИСТОРИЯ

Е. Ф. Афанасьева. Об истоках этнической истории эвенков ..... 3

### ЭТНОГРАФИЯ

Н. И. Цивилев. Заметки о северобайкальских тунгусах (1880-1916 гг.) ..... 8

А. П. Найканчина. Промысловые и оленеводческие обряды баунтовских ороحوнов ..... 12

О. В. Бычков. Вершино-Хандинская эвенкийская община: путь в никуда? .. 21

### ТОПОНИМИКА

С. А. Гурулев. Эвенкийские топонимы от названий рыб ..... 27

### МУЗЕЙНЫЕ ЭКСПОЗИЦИИ

А. А. Павлов. Экспозиция эвенкийского сектора музея «Ангарская деревня» ..... 33

### У НАС В ГОСТЯХ

В. И. Терентьева. Историко-этнографический музей-заповедник «Шушенское» ..... 39

### ОФИЦИАЛЬНЫЙ ОТДЕЛ

Федеральный закон «О Музейном фонде Российской Федерации и музеях в Российской Федерации» ..... 44

ХРОНИКА ..... 49

НОВЫЕ КНИГИ ..... 50

### НАША ИСТОРИЯ И ЖИЗНЬ

М. М. Иванова. Ботанические достопримечательности музея «Тальцы» ... 51

### ЛИТЕРАТУРНЫЕ СТРАНИЧКИ

Николай Оегир ..... 63

### НА ДОСУГЕ

Были и небылицы из музея «Тальцы» ..... 66

Этнографические головоломки ..... 67

Государственное бюджетное учреждение культуры Иркутская областная государственная универсальная научная библиотека им. И.И. Молчанова-Сибирского

ИНФОРМАЦИОННО-БИБЛИОГРАФИЧЕСКИЙ ОТДЕЛ

**Учредитель:** Архитектурно-этнографический музей «Тальцы»  
664011, г. Иркутск, ул. Халтурина, 2.

**Языки издания:** русский, бурятский, эвенкийский, английский.

**Редакционная коллегия:** Р. В. Агапитова, О. В. Бычков, С. А. Гурулев  
(секретарь), Е. Г. Манушкина, А. К. Нефедьева, Е. В. Петрова,  
В. В. Тихонов (главный редактор)

**Ответственный редактор номера:** С. А. Гурулев

**Фотографы:** И.Ю.Бержинский, В.В. Тихонов

**Консультанты:**

по английскому языку — В. И. Федин,

по эвенкийскому языку — И.Т. Удыгир

**Компьютерный набор:** Т. В. Михайлова, С.А. Гурулев

**Оригинал-макет:** С.Е.Макаров

Свидетельство о регистрации № **И — 0236** от 21 декабря 1995 г., выдано Региональной инспекцией по защите свободы печати и массовой информации

© Перепечатка с разрешения редакции

На 1 стр. обложки — эвенкийский чум в музее «Тальцы», на 2 (вверху) — чум эвенкийского шамана в музее народов Забайкалья (г.Улан-Удэ), (внизу) — эвенкийский лабаз в музее «Тальцы», на 3 (вверху) — боярышник Максимовича, (внизу) — анемоноидес енисейский, на 4 — эвенкийское стойбище в музее «Тальцы»

**Адрес редакции:** 664011, г. Иркутск, ул. Халтурина, 2

Журнал набран, отредактирован и откорректирован на оборудовании музея «Тальцы», приобретенном на средства, выданные фондом Сороса под проект «Техническое обеспечение издания журнала «Тальцы» (грант № А1С715).

Сдано в набор 04.03.98 г. Подписано в печать 29.04.98 г. Формат 60x84 1/16.  
Усл. печ. л. 4,5. Печать офсетная. Тираж 1000 экз. Цена свободная.

Отпечатано 475 ВКФ ЗабВО. Заказ №



## ОБ ИСТОКАХ ЭТНИЧЕСКОЙ ИСТОРИИ ЭВЕНКОВ



*Елизавета Федоровна Афанасьева,  
старший преподаватель  
Бурятского государственного университета,  
г. Улан-Удэ*

Эвенки — одна из многих этнических общностей Севера, Сибири и Дальнего Востока. По данным переписи 1989 года в Российской Федерации проживают 29,9 тыс. человек эвенков. Несмотря на сравнительную малочисленность, эвенки по размерам освоенных ими территорий превосходят все другие коренные сибирские народы. О размерах этих территорий свидетельствует сегодняшнее расселение эвенков от побережья Охотского моря на востоке до Обско-Иртышского междуречья на западе, от Северного Ледовитого океана на севере до Прибайкалья и реки Амур на юге. Это Тюменская область (Красноселькупский р-н), Томская область (Каргасокский, Верхне-Кетский р-ны), Эвенкийский национальный округ (Байкитский, Илимбийский, Тунгусо-Чунский р-ны), Таймырский национальный округ (Дудинский р-н), Иркутская область (Бодайбинский, Катангский, Качугский, Киренский р-ны), Читинская область (Каларский, Тунгиро-Олекминский, Тунгокоченский р-ны), Амурская область (Джелтулакский, Нюкжинский, Зейский, Зейско-Учурский, Верхне-Селемджинский, Верхне-Буреинский р-ны), республика Бурятия (Баргузинский, Курумканский, Баунтовский, Северо-Байкальский р-ны), республика Саха-Якутия (Олекминский, Усть-Майский, Оленёкский, Жиганский, Алданский р-ны), Хабаровский край (Кур-Урмийский, Аяно-Майский, Тугуро-Чумиканский р-ны), Сахалинская область (Восточно-Сахалинский, Рыбновский р-ны). Живут эвенки также на северо-востоке Китая (отроги хребта Хинган), в Монголии (около озера Буир-Нур и в верховьях реки Иро). Столь широкое расселение тунгусов (эвенков) относительно их небольшой численности, — по словам известного этнографа В.А. Туголукова, — представляет собой уникальное явление в истории человечества.

Этническая история эвенков насыщена многочисленными свидетельствами хозяйственных и культурных связей с другими народами. Так, китайцы называли эвенков килин, цилин, о-лунь-чунь (от слова «орочен»), маньчжуры — орончун, ороchon, уорончо, ханты — келлем, селькупы — джумал-куп, помпэк, кеты — фунбау, монголы — хамнеган (хамныган), западные буряты — калджакшин, татары и якуты — тонгус, нижеамурские тунгусоязычные народы (орочи, ульчи, негидальцы, нанайцы) — киле, килэн. Устаревшее русское название — тунгусы. До утверждения официального названия — эвенки — термин «тунгус» был широко распрост-

ранен как в отечественной, так и в зарубежной литературе. Эвенки же называют себя так — эвэнки, ороchon, илэ, мата, тунгус.

Вопросы этногенеза эвенков интересовали многих исследователей. Одни ученые делали свои выводы о происхождении этноса по собранным лексическим материалам, другие — по антропологическим данным, третьи — по данным археологических открытий. Так, по одной из версий эвенки расселились из Среднего Приамурья, другая точка зрения утверждала их южное происхождение. В частности, С.М.Широкогоров местом формирования тунгусов определил район средней и нижней частей водораздела между Хуанхэ и Янцзы. Иную точку зрения высказала Г.М.Василевич, посвятившая проблеме этнической истории эвенков большую часть своей научной деятельности. Так, ею в этногенезе тунгусо-маньчжурских народов было выделено три этапа — алтайский, тунгусо-маньчжурский и тунгусский.

Начало становления тунгусского этноса, по мнению Г.М.Василевич, происходило в среде охотников неолита, в период выделяемой байкальской культуры, которой соответствовала алтайская языковая общность. Пратунгусы-охотники освоили горно-гольцовые местности Южного Прибайкалья, а первые скотоводы (предки монголов и тюрков) — степные участки. О том, что существовал общий алтайский языковой пласт, свидетельствуют материалы лингвистики, этнонимии, фольклора тунгусо-маньчжурских, монгольских и тюркских народов.

Тунгусский этап начался после отделения этой первой группы. Оставшиеся пратунгусы продолжали осваивать горную тайгу вокруг Байкала. Именно в этот период, считает Г.М.Василевич, выработался «тот тунгусский комплекс, который всегда отличал тунгусоязычные народы Сибири от всех остальных народов». Это составной костюм — распашной кафтан, нагрудник, покрывающий грудь и живот, натазники, ноговицы (меховые чулки), унты. В языках этих оставшихся на прародине народов также выработались общие элементы как в лексике, так и в грамматике. Третий период формирования пратунгусов характеризуется широким освоением ими территории Восточной Сибири, расселением их на запад и восток от Байкала. И это произошло, по мнению Г.М.Василевич, в результате выхода первых тюрков к Байкалу на рубеже нашей эры. Но данное утверждение ученого не подтвердилось последующими исследованиями. По археологическим данным тюркские племена появились в Прибайкалье только в середине 1 тысячелетия н.э. Следовательно, массовое расселение пратунгусов началось с появлением в Прибайкалье монголоязычных скотоводов. В результате расселения произошло разделение пратунгусов на две группы — общесибирскую и нижеамурскую. С этого времени тунгусы Сибири стали развиваться вне связей с нижеамурскими тунгусами (нанайцами, орочами, ульчами).

Тунгусы Сибири (эвенки и эвены) по мере расселения разделились на западную и восточную группы, которые отличались и по языку: западная, ангаро-прибайкальская, с шипящим диалектом; восточная, забайкальско-амурская, с сибилантно-спирантным диалектом. Эти группы стали контактировать с соседями. На Лене и Алдане они взаимо-

действовали с якутами, на западе — с енисейцами (коттами, ассанами, аринцами, кетами и др.), на северо-западе — с самоедами. Эти контакты оказали влияние на образование различных говоров и на появление новых элементов культуры у отдельных групп тунгусов. Сложились и различные хозяйственно-культурные общности: эвенки пешие (охотники), оленные (оленоводы) и конные (скотоводы).

Пешие эвенки осваивали локальные районы Сибири и не передвигались на большие расстояния. Ведя бродячий образ жизни, они оседали на крупных реках и озерах, на морских побережьях. Здесь они в совершенстве освоили рыболовство, в то же время не оставляя и охоты.

За оленными эвенками в литературе закрепилось самоназвание



**Пешие тунгусы на Ангаре**  
(«История Сибири», том 1).

но-чумиканских, амгуно-алданских групп. Эвенки этих групп обычно держали небольшое оленье стадо, предназначенное лишь для перевозки вьюков, уход за оленями осуществлялся только в летний период и считался женским делом, мужчины верхом на олене не ездили, на охоту уходили пешком или с вьючным оленем, не было верхового седла. Ороchonский тип был распространен у эвенков, кочевавших по бассейнам Витима, Олекмы, Алдана (верховья), Зеи и других верхних притоков Амура и по отрогам Хингана. К северу и северо-западу этот тип хо-

орочен или ороchon в значении оленевод, оленный. Название первоначально не было связано с оленями, а обозначало жителя местности Оро — одного из средних притоков Амура и его бассейна, т. е. имело дооленоводческое происхождение. И оленеводство появилось у большинства эвенков; как считает Г.М.Василевич, уже после расселения их по тайге. Оно распространилось и развивалось в виде двух типов: эвенкийского и ороchonского. Первый тип — эвенкийский — был распространен среди потомков ангарских эвенков, живших по правым притокам Ангары и к западу от Енисея, среди подкаменнотунгусских, верхнеленских, нижнетунгусских, частично илимпейских, верхнеангарских, северобайкальских, урмийско-амгу-

зьяствования встречался в верховьях Вилюя, Оленёка и к северу от Нижней Тунгуски. Стадо оленей у этих групп было более многочисленным, хозяйственный год полностью определялся условиями ухода за оленями, за стадом следили мужчины, во время перекочевки и на охоте ездили на оленях, имели специальные верховое и вьючное сёдла.

Конные тунгусы (скотоводы, самоназвание — мурчену) заселяли



**Оленные звенки (чильчагиры) на работе у геологов в горах. 1960 г. Фото И.С. Картошкина.**

лесостепи и степи от западного побережья Байкала до верховий Амура на востоке и от долины Баргузина и Кучидских озер на севере до Аргунь и степей современной Монголии на юге. О них русские впервые узнали в 40-50-х годах XVII в. после походов Колесникова, Бекетова, Ивана и Якова Похабовых в Прибайкалье. Конные тунгусы были объединены в несколько крупных групп по уплате ясака: баргузинские, нерчинские, селенгинские, иркутские. По данным Б.О. Долгих, в 1700 г. их насчитывалось 6,7 тыс. человек. Главными занятиями были скотоводство и охота. Но степень развития скотоводства и его роль в хозяйстве, по определению В.А. Туголукова, были неодинаковы у различных групп. В результате этнических процессов конные тунгусы смешались с монголоязычными соседями и русскими. Лишь баргузинские тунгусы до сих пор считают себя мурченами.

Исконным видом хозяйственной деятельности у всех звенков была и есть охота. Распространение тех или иных видов диких зверей определяло как способы охоты, так и маршруты кочевания за зверем. Так, на западе преобладала охота с луком, на востоке — охота с самострелами и петлями. Позднее лук сменился ружьем, появились русские ловушки (пасти, кулемы, плашки). Преобладала индивидуальная охота,



коллективная группой в 2-4 человека проводилась только на копытного зверя и на медведя. Был распространен «нимат» — коллективный де-леж добытого мяса. Результатами же пушного промысла пользовалась только семья охотника и на меха обменивались ружья, охотничьи при-надлежности, продукты.

Морская охота была распространена только среди пеших эвенков Охотского побережья и прибайкальских эвенков (ламучеров), которые охотились на нерпу.

Этническая история эвенков до конца еще не изучена и представ-ляет особый научный интерес.

#### Литература:

**Асеев И.В.** Прибайкалье в средние века (по археологическим дан-ным). Новосибирск: Наука, 1980.

**Василевич Г.М.** Эвенки: историко-этнографические очерки (XVIII — начало XX в.) — Л.: Наука, 1969.

**Долгих Б. О.** Родовой и племенной состав народов Сибири в XVII в. М., 1960.

**Туголуков В.А.** Конные тунгусы: этническая история и этногенез. В кн.: Этногенез и этническая история народов Севера. М.; 1975.

**Туголуков В.А.** Тунгусы (эвенки и эвены) Средней и Западной Сибири. М.: Наука, 1985.

**Shirokogoroff S.M.** Social organisation of the northern tungus. Shanghai, 1926.

#### **Е.Ф. Афанасьева. Дукувча интын, балдыдякитын эвенкил. — Тальцы, № 1(3), 1998.**

Эвенкил индерэ Сибирьду тадук Дальний Востокту хэгдыт дунҕт. Эвенки балдыдякпан тадук инмэн дукусал кэтэ бээл дукувнил. Г.М. Василевич дукуча эвенкил инмэтын гороло амаски — бултамнилва. Тунгуско-маньчжурскай индектук оса эведы турэн. Тадук эвенкил хурусэл дуннэлдули-амурскаил эвенкил, тадук хуҕтул, западнаил тадук восточнаил. Тарил дюр инмукэл турэнтын хуҕтукил: западнаил гунивкил шипящиилде турэнде, восточнаил — сибилантно-спирантнэит. Эвенкил интын хуҕтулнун тэгэнун Сибирьдули хуҕтутмэр, исэтми илан инмукэ: гиркумал, оросил, мурисил.

#### **E. F. Afanasieva. On Ethnical Roots of Evenks' History. Taltsy, 1(3), 1998.**

Evenks populate large areas in Siberia and the Far East. Many researchers studied the facts relating to ethnogenesis.

According to G.M. Vasilevich evenk people originated from neolithic hunters. The primary language of Tungus had been developing in the time of tungus Manchurian community. Later ancient tungus divided into West and East groups with Amur river tungus being a separate group. This classification exists till nowadays. Both groups differ in language. The West group tungus use a sibilant dialect and the East group has sibilant-aspiration type of pronunciation. Living together with other minorities in Siberia evenks differ in economy and culture and they form three groups according to their way of moving: on foot, by horse and by deer.

**ЗАМЕТКИ О СЕВЕРОБАЙКАЛЬСКИХ  
ТУНГУСАХ (1880 — 1916 гг.)**

*Николай Иванович Цивилев\**

В 1880 году на Севере Байкала было четыре тунгусских рода: нижнеангарский киндигирский, верхнеангарский чильчагирский, подлёморский шемагирский и горымдальский чобкаанский. Самый большой по численности был чильчагирский род, в котором состояло до 2 тысяч душ, вторым — киндигирский, численностью до 1500 душ, затем шемагирский до 500 душ и чобкаанский — до 100 душ податного возраста (от 16-18-ти до 60-ти лет).

Наиболее богатыми родами были киндигирский и шемагирский. Киндигирский род имел большую доходность от арендной платы за водоемы и чернолесье (чернолесьем у русских арендателей назывался хвойный лес и места лесных пожарищ), шемагирский — за чернолесье. В наделе шемагирцев было чернолесье по восточному берегу Байкала от залива Большой Чивыркуй до Ширеглеи включительно, — это более 20 рек. Эти соболиные угодья сдавались в аренду с торгов. Большинство арендателей соболиных рек было из баргузинского купечества и наиболее зажиточных крестьян. Арендная плата за реки доходила до весьма высоких цен от 100 до 300 рублей за реку. Арендатели рек сдавали реки охотникам, в свою очередь, из следующего расчета: с 1 октября по 15 марта охотник получал право охотиться при условии, что каждый четвертый рубль из заработанного на промысле он сдает арендатору. Был и другой способ: арендаторы нанимали половинщиков. Так назывались охотники, которых нанимали за жалование от 30 до 40 рублей. Всю добытую пушнину половинщик сдавал арендатору, получал половину стоимости пушнины, а вторую половину отдавал хозяину — арендателю.

У шемагирцев был в сбережении капитал, который хранился в Государственном банке. До введения крестьянских начальников главами рода были писари, которые руководили всеми делами у шемагирцев. Такое управление было до 1917 г. В Сосновке до сих пор сохранились здания, когда-то принадлежавшие тунгусам. Жизнь тунгусов шемагирцев с 1890 г. была полная чаша блаженства. В Сосновке имелся склад

---

\* Эту рукопись любезно нам представила кандидат исторических наук А.А.Сирина. Она указывает, что Н.И.Цивилев в 1931 г. по просьбе профессора П.В.Тюрина, ихтиолога, составил записку «Историческое прошлое северобайкальских рыбных промыслов», в которой оказались сведения о байкальских тунгусах. Н.И.Цивилев происходил из семьи байкальского рыбака, в 1931 г. ему было за семьдесят лет.



*Тунгусское стойбище на берегу Байкала, близ устья Верхней Ангары. 1899 г.  
Фото представлено А.А. Сириной.*

всевозможных товаров и продуктов, которыми тунгусы пользовались бесплатно. Отпуск товаров записывался в специальные книжки. В конце операционного года при новом взносе суммы за аренду высчитывалась сумма забора товаров, а оставшаяся сумма шла в банк. Тунгусы шемагирцы обленились до того, что когда пароход с грузом приходил в Сосновку, выгрузка товаров тунгусам на ум не шла. Они стремились как можно скорее попасть в буфет парохода, где можно было изрядно выпить и запастись выпивкой до следующего дня. В таких случаях они нанимали для выгрузки кулей с берега до склада (расстояние 50 или 60 сажень; сажень около 2,1 метра) случайных людей, приезжих рыбаков. Платили им изрядно: перенести 5 кулей крупчатки — 1 куль за работу, 5 кулей сушек — один куль за работу, 5 кулей головного сахара — 1 голова за работу. Так они, можно сказать, барствовали до революции 1917 г. Но такая манна не всем пала на долю. В 1891 г. у шемагирцев была эпидемия оспы и умерло чуть не более половины всего рода. В 1918 г. эпидемия тифа убавила численность коренного шемагирского рода до 20 человек. С 1917 г. началось у шемагирцев бедствие: аннулировали все их деньги, отобрали все постройки в Сосновке и организовали там питомники, а самих тунгусов выгнали из поселка. В 1918 г. они переселились в Томпу. В их пользование отдали всего 4 реки чернолесья от Шегнонды до Ширеглеи. Люди, отвыкшие от работы и заботы, переживали тяжелые времена.

Ярмарки бывали два раза в году — в декабре и в апреле. Во время ярмарок пушнина продавалась частным купцам. До 1890 г. цены были невысокие: например, соболь 1 сорт был не дороже 15 рублей, самый плохой серый соболь был до 10 рублей; белка черная чистая от 15 до 20 копеек штука, пёстрая белка шла из расчета 3 белки за 2 чистые, крас-

ная белка — 2 белки за 1 чистую; лиса красная — до 5 рублей, крестовка — до 15 рублей, бурая — до 25 рублей; выдра от 8 до 15 рублей; тарбаган выходной — 30 копеек штука. С 1895 г. цены на соболя значительно повысились и самый низкий сорт был до 50 рублей, а самый высокий доходил до 70 рублей и дороже. Белка стоила от 20 до 25 копеек.

Горные тунгусы, проводив ярмарку, которая продолжалась 10 или



**Село Душкачан — в прошлом место проведения пушных ярмарок.  
Фото С.А. Гурулева.**

15 дней, уходили в горы и возвращались к весенней ярмарке в апреле, приуроченной всегда к пасхе. На весеннюю ярмарку тунгусы выносили, кроме пушнины, звериные шкуры оленя или медведя, звериные камысы. После весенней ярмарки, с апреля по июль, горные тунгусы не уходили в горы, а жили на берегу Байкала. Хлеба они ели очень мало: уходя в горы, тунгус брал с собой не более 20 фунтов хлеба на человека или даже еще меньше (фунт — 0,4 кг). Уходя в горы на 5-6 месяцев, тунгусы запасались солью и табаком.

Береговые тунгусы не ходили в горы и не имели оленей. Они пользовались наделами чернолесья по восточному берегу от Горячих (ключей) до Верхней Бираи, а также сдавали чернолесье в аренду. Кроме того, они сдавали в аренду на время ходового лова омуля (омуль, поднимающийся в реку на нерест) водоемы — реки Верхнюю Ангару и Кичеру, протоки и соры (мелкие заливы Байкала, с илистым дном, заросшим камышом и травой). Тунгусы тоже ловили рыбу — поплавного омуля в р.Кичере мордами. Пойманную рыбу не солили, а просто морозили круглую рыбу (свежую непоротую). Добывали в среднем до 300 тысяч штук омулей и продавали их местным купцам и жителям по цене от 15 до 20 рублей за тысячу штук. Тунгусы большую часть добытой рыбы пропивали. Продажа водки велась в широких размерах, хотя и были строгости в этом отношении. Столовая водка стоила 2 рубля бутылка. Пользуясь слабостью тунгусов к водке, их обирали чем попало: деньгами, рыбой, пушшиной. Береговые

тунгусы имели свой хлебозапасный магазин, пороховой погреб.

Как горные, так и береговые тунгусы жили в юртах: горные в берестяных и кожаных, а береговые в корьевых из лиственничного корья, вели жизнь очень грязную. В 1883 г. от эпидемии оспы погибло до 70% киндигирцев. Гибли целыми семьями. Было полное отсутствие медицинской помощи, да и всякая медицина была не в силах бороться с эпидемией при тех условиях жизни тунгусов, которую они тогда вели. В 1900 г. они начали вести более лучшую жизнь, стали жить в домах и посещать бани и вообще обрусели.

Род чобкаанский совершенно извелся. Оставшиеся в живых от эпидемии 1883 г. 10 человек примкнули к киндигирскому роду.

Род чильчагировский верхнеангарский сохранился более, эпидемия уничтожила меньше людей, и в настоящее время численность чильчагирцев вдвое больше взятых вместе двух родов — киндигирского и шемагирского. Из чильчагирского рода перешли в шемагирский до 8 семей, несколько семей чильчагирцев перешли в киндигирский род. У чильчагирцев было крупное оленеводство. Некоторые из тунгусов имели до 700 оленей, вели кочевую жизнь, причем передвигались на большие расстояния — до верховьев Муи и Витима. Они приходили в Верхнеангарск только к ярмаркам. Береговых тунгусов в чильчагирском роду очень мало, но есть оседлые, которые живут своим отдельным поселком по реке Котера, поселок Ченча. Оседлые тунгусы поселка Ченча занимаются скотоводством и хлебопашеством, вместе с тем и охотой. Но горные тунгусы-чильчагирцы и по сие время мало обрусели: еще можно встретить тунгуса, который очень плохо знает русский язык, а некоторые женщины вообще не понимают по-русски.

**Н.И. Цивилев. Дукувур северобайкалскаил эвенкильвэ (1880-1916 анһанил). — Тальцы, № 1(3), 1998.**

Северду Байкалдук 80 анһанилду XIX в. индесэл дыгин ибдерил, нуһардуктын баил бисэл киндигирскаил тадук шамагирскаил индерил. Эвенкил бувкил бисэл дуннэвэ, биралва, амудилва бултадатын тэгэл. Тэгэл шамагирскаил баил овкил бисэл, нуһартын нэвкил бисэл мэһуннилвэр Государственнайду банкэду. Бултанэвэр эвенкил унисивкил бисэл ярмаркаду, дюрэ анһаниду. Эвенкил юрталду инивкил бисэл. Нуһартын хот буслэкил бичэл, 70% киндигирил 1883 анһаниду ачин очал буслэкилтук — оспадук. Ноноптыдун XX в. эвенкил хуһтут инылчэл: юрталдук момалду гулэлду, лучарапчал. Амаскиптыт инылчэл эвенкил чильчагирил.

**N.I. Tsyvilev. The Notes on North Baikal Tungus (1880-1916). Taltsy, 1(3), 1998.**

There were four tungus tribes in the north of Baikal in 80th of the XXth century. Kindighirsky and Shemaghirskey being the most rich. Tungus let the land, hunting areas and water reservoirs. Shemaghir tribesmen saved money as the result of their entrepreneur activity and kept it in the State Bank. Fairs were kept twice a year and evenks traded fur pelts at them. Tungus lived in yurts. They were subject to many diseases. Up to 70% of Kindaghirs died of smallpox in 1883. The life of Tungus changed in the beginning of the XXth century. They moved from yurts to houses and later there started the process of russification. Evenks Tchiltchaghirs were less effected by it.

## ПРОМЫСЛОВЫЕ И ОЛЕНЕВОДЧЕСКИЕ ОБРЯДЫ БАУНТОВСКИХ ОРОЧОНОВ

*Анна Павловна Найканчина,  
аспирант Бурятского госуниверситета  
г. Улан-Удэ*



Исследование малочисленных народов Севера представляет большой научный интерес. Задача этнографического изучения коренных народов Сибири и Дальнего Востока стала особенно актуальной в наши дни. Научно-техническая революция и связанные с ней изменения в обществе, мощные миграционные процессы, достижения в области просвещения, здравоохранения, изменения культурно-ценностных ориентаций современной молодежи ведут к вытеснению традиционного уклада жизни. Развитие этноса в русле современной цивилизации неизбежно затрагивает и разрушает традиционные обряды и обычаи, верования и представления о мире, которые складывались и шлифовались столетиями.

В настоящее время северные народы находятся на грани вымирания. Эти народы, создавшие удивительную культуру, освоившие на протяжении тысячелетий огромные пространства северных областей Азии и Америки, сейчас похожи на маленьких общипанных дятлов, потерявших свои драгоценные яркие оперения: культуру, обычаи и обряды, уклад жизни, язык. И в связи с этим значительный интерес представляет изучение традиционной культуры так называемых малочисленных народов.

На северо-востоке Бурятии, в Баунтовском районе, издавна живут эвенки, называющие себя ороचनाми (орочэр). На сегодняшний день их чуть больше 500 человек. Наиболее компактное проживание их в селах Джилинда и Россошино. Орочны этого района — малоизученная этническая группа эвенков, которая имеет свои специфические особенности как в языке, так и в материальной и духовной культуре.

Об орочнах Баунта писали такие известные исследователи-этнографы, ученые и путешественники, как Г.М. Василевич, А.И. Мазин, В.А. Туголуков, М.Г. Воскобойников, В.В. Беликов, И.Г. Георги, И. Идес, Ю.Д. Талько-Грынцевич, Н.М. Добромислов, С.М. Широкогоров, М.Г. Левин и др. Об орочнах и их жизни писали и сами эвенки: А. Воронин, В. Доколев, В. Увачан, В. Лоргоктоев, А.С. Шубин.

Итак, кто же такие орочны? Г.М. Василевич к орочнам относил группы эвенков, кочевавших в Становом и Яблоневоm хребтах, разговаривающих на сибилантно-спирантном диалекте эвенкийского языка и занимавшихся оленеводством ороchonского типа — большие олени стада использовали как средство передвижения во время перекочевков и охоты. Г.М.Василевич утверждала, что ороchonский тип оленеводства

появился раньше, чем собственно эвенкийский. О самоназвании оро-чонов она писала, что этот термин был самоназванием тунгусов с верхних левых притоков Амура и в настоящее время сохраняется в разговорной речи на северо-востоке Бурятии, а также в некоторых местах Читинской области. Г.М. Василевич пришла к выводу, что самоназвание «орочон» — оленевод было образовано при помощи тунгусского суффикса обладания «чи» или монгольского суффикса «чен», образующего имя деятеля. А.А. Орлов относил к орочоном оленных тунгусов, проживающих по рекам Витим, Олёкма, Тунгир, Нюкжа, Амур, Алдан. Н.М. Добромыслов к орочоном причислял «...бродячее племя Баргузинского уезда Забайкальской области; орочины существовали звериною и рыбною ловлей ...» К.Б. Чаплевский, занимавшийся золотым промыслом, в книге «Тайга и золото» писал об орочоном: «...орочины принадлежат к тунгузскому племени, название свое получили от слова «орон», что означает «олень»; а с оленем он неразлучен...» М.Г. Воскобойников к этой группе эвенков относил баунтовских эвенков, у которых основными видами хозяйствования были оленеводство и охота. А.С. Шубин оленными эвенками называет не только баунтовских, но и северобайкальских, которые, помимо оленеводства и охоты, занимались еще и рыболовством.

Напрашивается вывод, что слово «орочон» образовано от основы «орон» и обозначает эвенка, занимающегося оленеводством. Так, кстати, слово объясняют и сами орочины. Они говорят: «Орочэр бичэв, орочэр бидёрев, орочэр бидеңкив» («орочины были, орочины есть, орочины будем»), хотя на сегодня оленей в частной собственности у баунтовских эвенков практически нет. Можно по пальцам пересчитать тех, у кого они имеются, да и то в малом количестве. Орочины издавна говорят: «Орорвэр сокордеңэш, бадэвэс сокордэңеш» («олений своих когда потеряешь, лицо свое потеряешь»).

В данной статье мы остановимся на описании обрядов и обычаев, связанных с основными видами хозяйственной деятельности орочином — оленеводством и промысловой охотой, которые еще сохранились и бытуют в народе, пополняясь новыми элементами. Обряды хозяйственного промыслового цикла неразрывно связаны с общественным бытом народа, с его духовной культурой. Обряды моделируют деятельность коллектива и отдельного индивида. Некоторые исследователи считали, что именно охота является важным элементом традиционной обрядности; охотничьи обряды мобилизуют духовные силы охотника, внушают ему веру в удачу. Поэтому мы не случайно остановились на этом виде традиционных обрядов, так как основа существования орочином — промысловое хозяйство, которое носит комплексный характер и включает охоту, рыболовство и собирательство.

К охотничьим обрядам относятся: медвежий обряд, обряд добывания удачи охотнику, мелкие обряды — обращение к «Буга» и духам лесов, рек, перевалов, гор с просьбой послать зверя, а также всевозможные запреты и обереги. Сюда же относятся обряды, связанные с куль-



**Орочон Лукса Найканчин, охотник, оленевод, житель села Рассошино Баунтовского района, участник Великой Отечественной войны (снайпер). 1957 г. Фото И. С. Картошкина.**

товым почитанием лося, оленя и изюбра, так как они играют важную роль в повседневной жизни ороحوнов. Обряды включают в себя ритуальные действия (при жертвоприношении); и в этом отношении они ничем не отличаются от религиозных, так как связаны с объектами культа (культы медведя, оленя, лося).

Успех промысла зависит не только от искусства и опыта охотников, но и от природных условий, изменения миграционных путей зверей и птиц, случайных явлений. В связи с этим имеется множество обрядов и представлений, связанных с верой в сверхъестественные силы.

Прежде чем отправиться на охоту орочно-охотник совершает обряд угощения (задабривания), что выражается в кроплении водкой, и просит шепотом успеха на охоте и благополучия в семье. А также бросает в огонь кусочек мяса, так как по представлениям ороحوнов огонь обладает сверхъестественной силой и является охранителем семейного очага. Поэтому к огню сложилось доброжелательное отношение, ему приносят жертвы, бросают в него первый лакомый кусочек.

К числу этих обрядов можно отнести кормление «сэвэки» — «деревянной или металлической фигурки, изображающей покровителя охоты, которого «кормили», смазывая кровью или жиром, и возили, иногда вместе с многочисленными талисманами, изготовленными из дерева в виде птиц и зверей, на специальном олене белого цвета» (по Шубину, 1969).

Обряд кормления амулета заключается в том, что охотник перед охотой бросает в огонь кусочек жира или масла и окуривает амулет, выс-



казывая просьбу послать зверя и давая какими-нибудь обещания.

Культовое почитание медведя широко известно у народов Сибири и Дальнего Востока. Медведь — один из наиболее почитаемых баунтовскими ороचनाми дикий зверь. Он для них является священным животным, чаще всего его называют уважительными именами: амикэн, амай, тыху, атырхан и др. Медведя считают обладателем особых качеств, которые помещаются в частях его тела. Лапу после свежевания зверя вешают возле двери, заболевшее вымя коровы растирают медвежьей лапой. В доме, если находится медвежья шкура, считают, что она отпугивает злых духов.

Охотятся на медведя круглый год, попутно с добычей других зверей. Среди баунтовских орочонов славилась и имеет распространение по сей день охота на медведя в берлоге. Во время охоты о медведе можно было говорить только иносказательно.

Обряд добывания медведя, при проведении которого охотник кричит, уподобляя себя ворону, нам поведал старый охотник-орочон Торгонов Гэлкэн. Если медведь находится в берлоге, то во внутрь ее проталкивают большую жердь и шевелят ею до тех пор, пока медведь не вылезет. Когда он вылезет из берлоги, в него нужно быстро и точно выстрелить. Когда медведь убит, то все присутствующие должны сказать: «Куук! Киик! Кикак! Би синэвэ эчэв варэ. Синэвэ тураки варэн!» («Куук! Киик! Кикак! Я тебя не убивал, тебя ворон убил»). После этого медведя переворачивают на бок, подкладывая под него ветки лиственницы, и начинают обдирать. Первый надрез на шкуре делает тот охотник, который его убил. При этом он повторяет выше написанные слова. Когда начинают снимать шкуру, приговаривают: «Тар-ка синң, й дилеткас, тар-ка синң, и урбаскас» («это твоя жилетка, это твоя рубашка»). Шкуру снимают полностью. Когда вскрыют грудную полость, то каждый охотник отрезает от сердца по кусочку и съедает его сырым. Этим охотники, наверно, показывают, что они стали тоже сильными, каким был медведь. После того, как остынет туша, мясо начинают делить поровну, но охотнику, убившему медведя, достаются внутренние органы, жир, голова и шкура. С места, где убили медведя, охотник, убивший его, уходит последним, пятясь задом и закрывая свои следы ветками.

После того, когда приедут на зимовье или табор, начинают готовить обряд «такамин». Для этого варят голову медведя и внутренний жир с мелко нарезанными кусочками сердца, легких, печени, почек, причем отдельно друг от друга в разной посудине. Все это должно вариться целый день до вечера. Когда ритуальное блюдо готово, все садятся полукругом. Охотник, убивший медведя, ставит обрядовое блюдо перед другими участниками торжества. Самый старший из присутствующих берет нож, отрезает кусочек мяса от головы; перед тем, как его съесть, он, набирая воздух, говорит: «Куук! Кыык! Кык!». Затем он съедает мясо и опять говорит: «Куук! Киик! Кик!». Потом съедает ложку варева из внутренностей и опять говорит: «Куук! Кыык! Кык! Бу синэвэ эчэв варэ, синэвэ экун-мал вачэн; синэвэ тураки вачэн!» («Мы тебя не уби-

ли, тебя кто-то убил; тебя ворон убил»). Все его действия повторяют все присутствующие до тех пор, пока все не будет съедено.

После этого происходил обряд захоронения костей и головы медведя. Кости складывают на лабаз или развешивают на деревья.

Культовое отношение к медведю породило множество запретов и оберегов (оде, н<sub>3</sub>элумэ). Например, женщине нельзя участвовать в обряде «такамин»; беременной женщине нельзя есть медвежье мясо; нельзя хвастаться, что убьешь медведя; при охоте на медведя нельзя было ругать его; кости и голову надо обязательно класть на лабаз, а не разбрасывать и не раскидывать их. Нарушение запретов грозило неудачей на охоте, несчастьем, болезнью.

Баунтовские орочны охотились и на парнокопытных — лося, изюбра, косулю, кабаргу. Издревле эти животные играли важную роль в повседневной жизни орочонов. Они давали им мясо, шкуру для одежды, лекарства. Поэтому эти животные стали предметом культа. Из дерева вырезались фигурки, изображающие этих животных, им поклонялись, приносили жертвоприношения в виде кусочка мяса, опрыскивали их водкой, к ним обращались со всевозможными просьбами.

Охота на лося (бэюн) проводится в середине февраля и осенью. В остальное время на него охотятся попутно. Охотятся гоном или скрадом. Охота гоном требует большой выносливости, ловкости, наблюдательности и умения. Для этой охоты обязательно нужна опытная собака, которая догоняет лося и старается задержать его до прихода охотника. Для охотника важно было подкрасться к зверю как можно ближе и метко выстрелить.

Разделка туши убитого лося происходит в определенном порядке. Тушу переворачивают на спину, подкладывая с обеих сторон валежины. Обдирать шкуру начинают с ног. Затем на животе от хвоста до головы и напротив ног делается продольный разрез. Ободрав шкуру, распарывают живот, вынимают потроха, внутренние органы. Голова удаляется вместе с гортанью и легкими; потом гортань и легкие отделяются от головы. Голова обдирается; шкура идет на изготовление кумалана или детской шапки. Считается, что кумалан (меховой коврик), сшитый из шкуры головы, охраняет дом от несчастий и болезней.

Мясо убитого животного делится поровну на охотников, участвовавших в охоте. Охотник, убивший зверя, должен был обязательно поделиться с кем-нибудь добычей для того, чтобы в следующий раз промысловая удача не отвернулась от него. И, конечно же, обязательно первый кусочек мяса кидают в огонь, затем второй кусок дают собаке. Печень лося должны съесть сырой. А почки съедаются сразу же, во время свежевания. Подшейный клоч лося охотники приспособливают как амулет, который принесет успех и удачу. Его, как правило, оберегают и почитают.

У орочонов весной и осенью проводится охота на изюбра (кумака). В начале весны охотятся группой по 2-4 человека с собакой, которая загоняет зверя в скалы на отстой. Изюбр ценен пантами, которые идут на изготовление лекарства. Охота проходит и на солонцах, но уже без

собаки. Осенью в период гона (когда начинается течка) охотятся с берестяной трубой — орёвун. Охота ведется без собак, с помощью орёвуна, имитирующего рев самца.

Мясо изюбра считается самым доброкачественным, камусы — лучшими для изготовления унтов, женских и детских, хорошо, как считается, сохраняющих тепло.

В Баунте широкое распространение имеет охота на кабаргу (микчэн) и косулю (гивчэн). Весной охота на кабаргу проводится с помощью собак, которые загоняют зверя на отстой; летом охота проходит со звукоподражательным манком (пичавун), сделанным из маленькой полоски бересты; осенью ставят на кабаргу петли. Кабарга прежде всего ценна струей, косуля — питательным и нежным мясом. Маленькие копытца кабарги и косули вешаются на ритуальную снизку, считается, что они приносят удачу в промысле; копытца и клыки кабарги подвешиваются на люльку мальчика для того, чтобы сын рос сильным и здоровым, а в будущем стал хорошим охотником.

Дикие парнокопытные животные имеют большое значение в жизни ороحوнов; поэтому промысловые неудачи породили страх перед силами природы, который вылился в поверья, запреты и обереги. Ороحوны пожилого возраста свято верят в них и стараются придерживаться их. Они говорят, что нельзя отпиливать рога у неосвежеванного лося; нельзя детям кричать и взрослым ругаться, когда кто-то уходит на охоту; нельзя удивляться и радоваться хорошей охоте; нельзя жадничать на охоте и т.п. Несоблюдение запретов, по их мнению, несет неудачу, предвещает плохой промысел.

С развитием товарно-денежных отношений в промысловой деятельности ороحوнов важное место стала занимать пушная охота на соболя (некэ), белку (улуки), колонка (солонго). Охота проходит с собакой. Из пушных зверей особо почитается белка, мясо которой идет в пищу: беличьи тушки не выбрасываются, так как, считается, удача отвернется от охотника, да и духи накажут.

Для удачи в пушном промысле ороحوны собирают амулеты — лапки белок, соболей, шкурки пушных зверьков с необычным окрасом или какими-либо пятнами. Каждая шкурка окуривается дымом, идущим от жира, брошенного в огонь. Ни в коем случае нельзя давать шкурки нюхать собаке. Нарушение этих запретов, по мнению ороحوнов, ведет к неудачам.

Среди охотничьих обрядов есть и мелкие — обращения к духам лесов, рек, гор, перевалов. Ороحوны считали невозможным отправиться на промысел без жертвоприношения. Каждое охотничье угодьё, якобы, имеет своего духа-хозяина. Для него везут, среди прочих продуктов, и водку. Добравшись до зимовья, охотники здороваются с духом-хозяином, спрашивают его разрешения пожить в зимовье, обрызгивают углы зимовья водкой или чаем, бросают в огонь кусочки пищи с целью задабривания. Ороchon Д.С.Дандеев рассказывал: «В каждой местности, у каждой речки есть свой дух. Где ночевать приходится, там и угощаешь хозяина местности. Водкой брызгаешь. Кидаешь в костер



**Оленеводы из Рассошино (слева и в центре). 1986 г.  
Фото И. С. Картошкина.**

пищу и говоришь: «Буга! Бэлэкэл минду! Аяканди би бэюктэңкив; Би зкун-мал, эя-вал вадеңкив! Бэлэкэл минду...»

Среди охотничьих запретов были и такие: нельзя добывать «мясно-го» зверя больше, чем необходимо это для пропитания.

Охота является основным видом хозяйственной деятельности оро-чонов; на втором месте у них стоит, конечно, оленеводство. Олень, по



**Соленями (слева жительница села Рассоши-  
но). 1960 г. Фото Ю. М. Бажина.**

всей видимости, был вторым после собаки прирученным животным. Он помогает в промысловой охоте и незаменим в быту. На охоте олень применялся как средство передвижения. Специально оленя приучали не пугаться выстрела; стреляли, не слезая с него. Олень использовался для транспортировки к стойбищу добычи. Оро-чоны передвигались на охоте вер-

хом на олене, а необходимый груз перевозили выюками, для чего применяли седло (нэме).

Довольно развитая терминология, относящаяся к домашнему оленю (орон), говорит о древности и большом хозяйственном значении оленеводства у орочонов. Существует более 25 названий оленя по масти, полу, возрасту и другим признакам. Уход за оленем заключается в подплевании рогов, холощении, лечении, сооружении изгородей загонов, устройстве дымокуров. Уход за оленями у орочонов считался женским делом. Все же некоторое участие в уходе за оленями принимали и мужчины.

Орочоны смотрели на оленя не только как на средство передвижения, но и как на транспорт для отправления души в мир иной (буни). Поэтому домашнего оленя запрещается убивать из ружья, его колют ножом. Оленя нельзя было продавать, его дарили. Обряды орочонов, связанные с оленеводством, были направлены на сохранение и увеличение поголовья стада. Особое отношение было к оленю белой масти (сэвэк): на нем запрещалось ездить, он вез только амулеты и святыни. В караване белый олень всегда шел первым. Белого оленя-охранителя оберегали и почитали. После естественной смерти его тушу клали на лабаз.

Домашнего оленя забивали в исключительных случаях. Одним из таких случаев могла быть, например, смерть родственника. Но и здесь олень использовался как средство отправления души умершего в загробный мир. Жертвенный олень в похоронном обряде — явление редкое на сегодняшний день. Оленя используют только при исключительных обстоятельствах. Оленя забивают ножом и обдирают. Кровью жертвенного оленя обрызгивают покойника. Мясо и внутренности съедаются. Голову, шкуру, сухожилия и копыта вывешивают рядом возле могилы покойного на деревьях, ориентируя голову на запад. Рядом возле дерева кладут оленьё седло и вещи покойного. По представлениям орочонов, душа покойного уходит в мир буни на олене, и олень нужен душе и в «том» мире.

Итак, обряды, связанные с охотой и оленеводством, до сих пор бытуют среди орочонов, преимущественно пожилого возраста. Промысловые (охотничьи) обряды представляют собой весьма архаический пласт в верованиях орочонов, где преобладают анимистические и тотемистические воззрения. В представлениях орочонов о духах тайги, рек и т.д., в обрядах «кормления» этих духов, обращения к убитому медведю и т.п. основным стержнем выступает вера в сверхестественные силы и их воздействие на окружающую действительность. Все эти обряды строятся на рефлексивном управлении поведением партнера, от которого зависит успех в промысловой деятельности, преследующей определенную цель. В обрядах элементами служат обычные акты поведения — еда, разделка туши и др., приобретшие свойство знаков, при помощи которых в коллективе моделируется связь между индивидуумами, а также между людьми и их природным окружением. Все действия — «кормление», словесные формулы (просьбы, обращения) —

служат «репликами», которые адресованы тому или иному духу. Эти обряды совершаются в определенных ситуациях, регулируя повседневную жизнь каждого человека. Обряды, относящиеся к промысловому культу, уходят своими истоками в древний дошаманистический период. Промысловые обряды служат средством передачи полезных промысловых навыков и опыта от одного поколения к другому, в ходе которых вырабатываются этические правила.

Исследования традиционных обрядов и обычаев коренных народов Сибири представляют огромный интерес и практическую значимость.

#### Литература

**Василевич Г.М.** Эвенки: историко-этнографические очерки (XVIII — начало XX в.). Л.: Наука, 1969.

**Василевич Г.М.** Самоназвание ороchon, его происхождение и распространение. — Известия СО АН СССР, серия общественных наук, № 9, вып. 3, 1969.

**Воскобойников М.Г.** Некоторые данные по этнографии эвенков Бурятии. — Этнографический сборник, вып. 2. Улан-Удэ, 1961.

**Добромыслов Н.М.** Заметки по этнографии баргузинских ороchon. — Труды Троицкосавско-Кяхтинского отделения Приамурского отдела РГО, том 5, вып. 1. М., 1902.

**Мазин А.И.** Традиционные верования и обряды эвенков-орочонон (конец XIX-начало XX в.). — Новосибирск: Наука, 1984.

**Шубин А.С.** О религиозных пережитках у эвенков Севера Бурятии. — Этнографический сборник, вып. 5. Улан-Удэ, 1969.

**Шубин А.С.** Краткий очерк этнической истории эвенков Забайкалья (XVII-XX вв.). — Улан-Удэ, 1973.

**А.П.Найканчина. Бултамни тадук ороды улгурил баунтовски-илва орочилива.** — Тальцы, № 1(3), 1998.

Гувкэ «орочон» оча гувкэдук «орон», тадук эвенки оча орооче. Бултамниду инду бичэл амакадыл, тадук аги мухунтын, бирал, урэл, тадук мотыл, оро тадук изюбраил тадук улкаситын эвкэл бултаврэ. Оронмо орочил исэтчэрэ хурубдэн бэевэ ачин одакин.

**A.P. Naikanchina. Trade and Deerbreding Ceremonies of Bauntovsky Orochons. Taltsy, 1(3), 1998.**

The word «orochons» originates from the word «oron» — a deer — and means an evenk engaged in deer breeding. A bear ceremony is one of a few, here including such as getting luck, an appeal to «Buga» and woods, river, mountain pass and mountain spirits as well as a moose, deer and elk cults, and many taboos.

A domesticated deer is considered upon by orochons as a transporting means to take a soul to the outer world.

## **ВЕРШИНО-ХАНДИНСКАЯ ЭВЕНКИЙСКАЯ ОБЩИНА ИРКУТСКОЙ ОБЛАСТИ: ПУТЬ В НИКУДА?**

*Олег Викторович Бычков,  
заведующий экспозиционно-выставочным  
отделом музея «Тальцы»,  
кандидат исторических наук*

Сход членов эвенкийской общины посёлка Вершина Ханда (север Иркутской обл., в 90 км западнее оз. Байкал и в 60 км южнее Байкало-Амурской железнодорожной магистрали) 24 августа 1994 г. подал сигнал бедствия сразу в несколько адресов: Губернатору Иркутской области, Председателю Комитета по делам Национальностей Государственной Думы Российской Федерации, Президенту Международной Ассоциации малочисленных народов Севера. Общинный сход констатировал, что газодобывающая компания «Русиа Петролиум», начавшая в 1992 г. крупномасштабные работы по освоению Ковыктинского газоконденсатного месторождения, проводит по отношению к жителям общины политику промышленного этноцида. Сход постановил, что в случае отказа дирекции компании решить экономические проблемы эвен-



**Эвенки Ханды на рыбалке. Фото В.Е. Гуляева.**



**Река Ханда: геологи «забыли» разобрать зимнюю гать.  
Фото В.Е. Гуляева.**

ков, все мужское население общины с 21 сентября по возвращении с кедрового промысла перекрывает единственную технологическую дорогу компании и начинает бойкот. Средства массовой информации Иркутской области объявили: «Эвенки вышли на тропу войны». «Военные действия», однако, так и не были открыты. Компания откупилась подачкой в 9 млн рублей (\$4 тысячи долларов США). Да и эвенкам-охотникам подошла пора идти на пушной промысел. Технологические эксперименты со средой обитания эвенков Ленско-Киренгского междуречья продолжают и по сей день.

Думается, что конфликт типичен для сегодняшней Сибири. Для анализа ситуации интерес представляет другой факт. Ровно за три года до вышеописанных событий, в августе 1991г., в поселке Вершина Ханды на общем сходе жителей, независимо от их национальной принадлежности, была организована первая национальная община Прибайкалья. Был избран и староста — впервые за последние 70 лет. Это локальное революционное событие совпало с глобальными потрясениями августа 1991 г. в СССР.

Необходимо отметить, что эвенки Ханды — малая локальная группа, проживающая в иноэтничном окружении. Всего их в поселке 55 человек, что составляет 90% от общего населения. С ближайшей группировкой эвенков — Тутуро-Очеульской (200 км на юго-запад) — постоянных кон-





### **Брошенный геологами в Ханде трактор.**

**Фото В.Е. Гуляева.**

тактов нет уже около 30 лет. Основой благосостояния населения Ханды являются охотничий промысел на цветную пушнину и крупных копытных, озерное рыболовство, сбор ягод, орехов, лекарственного сырья. Оленеводческое хозяйство прекратило существование еще в 1920-х годах.

Демографический кризис у данной группы эвенков наметился после окончания Второй Мировой войны. Из каждых 9 призывавшихся на фронт мужчин домой вернулось только двое. Потеря целого поколения означала не только физическую смерть. Многие позитивные приемы рационального природопользования, изустная традиция, методы промыслового научения, принципы социальной самоорганизации, базирующиеся на нормах обычного нрава, — все это осталось нереализованным в последующих поколениях.

Экономический спад усугубился в начале 1960-х годов, когда в рамках выполнения государственной программы укрупнения колхозов были ликвидированы три «неперспективных» эвенкийских деревни. А вслед за этим последовала ликвидация и самого национального эвенкийского колхоза «Красный Охотник» («Омоктэ-Бей-Бэйсен»). Его охотничьи угодья, имущество, жилой фонд и люди (по сути, на правах крепостных) безвозмездно в 1965г. перешли в руки государственного коопзверопромхоза. Охотничья территория была значительно урезана. В поселке ликвидировали национальный сельский Совет.\*

---

\*Подробнее об этнической истории и особенностях быта этой территориальной группы эвенков можно прочесть в статье О.В.Бычкова и Ю.А.Ямпольской «Новые данные об эвенках Иркутской области», опубликованной в сборнике научных трудов Омского университета «Современная духовная культура народов Сибири и Севера», 1989.

Таким образом, длительное отсутствие собственного органа административного управления, почти 30 лет, в сочетании с потерей своей экономической базы для развития социальной сферы поселка отрицательно сказалось на этническом самосознании. Это, в свою очередь, способствовало развитию иждивенчества, ставшего своеобразным стилем жизни. Полевое изучение традиционной системы жизнеобеспечения в 1986-1990 гг. и наблюдения за функционированием самоуправляющейся общины в 1991 — 1997 гг. позволяют сделать ряд неутешительных выводов:

1. Внутреннее функционирование общины затрудняется утратой устойчивой системы социальной саморегуляции данного социума. Из социальной памяти полностью стерт административно-правовой опыт работы как Киренско-Хандинской инородческой управы, сформированной по «Уставу об управлении инородцами» Сперанского 1822 г., так и национального сельского совета 1930-1950-х гг.

2. Сохранение фратриального деления у эвенков различных родовых групп, проживающих вместе в столь малонаселенном поселке, вызывает определенную социальную нестабильность и даже внутренние конфликты при попытке решать административные и экономические вопросы «изнутри» — сходом.

3. Экономическая слабость общины объясняется, во-первых, отсутствием государственной юридической базы, гарантировавшей бы права малочисленных народов — право на землю, недра, традиционный образ жизни. Во-вторых, при образовании общины бывший владелец — Казачинский коопзверопромхоз — изъял основные средства производства, а именно: технику, оборудование по переработке рыбы, лесных продуктов. В-третьих, в Иркутской области до сих пор отсутствует закон о «Статусе родовых и общинных угодий». Принятию данного закона с 1992 г. противилось крупное финансово-промышленное лобби в Законодательном Собрании области, выражающее интересы нефте-газолотодобытчиков. Позиции последних поддерживал и бывший губернатор Ю. А. Ножиков. Его вето на окончательную редакцию закона, получившего название «О территориях традиционного природопользования», было преодолено только в сентябре 1997 г.

4. Самоуправление не разрешило проблему занятости. Три года «независимости» заставили эвенков Ханды отказаться от ряда социальных иллюзий. Так, например, возлагались большие надежды на доходы от самостоятельной реализации пушнины. Однако нынешний свободный рынок Сибири затоплен пушниной. Запад не берет меха. Доходность пушного промысла стала небывало низкой.

Таковы выводы, вытекающие из современного анализа жизни эвенкской общины в Вершине Ханды. Из них наиболее существенны занятость населения и взаимоотношения с компанией «Русия Петролеум»,

поэтому на эти два вопроса мы обратили более пристальное внимание.

Безработица и отсутствие рабочих мест — все это типично для Ханды, равно как и для других мест проживания малочисленных народов Севера. В первую очередь это касается женщин и молодежи. Большие надежды возлагались на организацию сувенирных, пошивочных и кожаных цехов, где можно было бы занять женщин и использовать свое сырье — пушнину, камасы, олений мех. Но «автономные прожекты» так и остались на бумаге, поскольку основной рынок сбыта меховой продукции — это Сибирь, а не валютный Запад. И здесь, традиционно, русское население диктует моду на изделия из цветной пушнины. Эвенкийские мастерицы не могут поспеть за иркутскими кутюрье. Да и качество выделки соболя, ондатры, белки невысокое, поскольку опять же отсутствует традиция.

Следует отметить низкий образовательный уровень у мужской части общины. Практически все подростки за последние десять лет после 6-7 класса заканчивали «курс наук» в Казачинской школе-интернате. Осенью они сбегали в тайгу на промысел, уходя с отцом или старшими братьями, и уже более не возвращались в школу. Из родившихся после 1960 г. мужчин никто не имеет за плечами десятилетней школы. После службы в армии, как правило, все без исключения возвращаются в «деревню».

Среди существующих проблем в социальной, экономической, правовой сферах на первое место выдвигается налаживание равноправных, партнерских взаимоотношений между эвенкийской общиной и акционерной компанией «Русиа Петролиум», которая в 1992 г. начала в Ленско-Киренском междуречье работы по освоению Ковыктинского газо-конденсатного месторождения. Печально, но уже почти 5 лет «Русиа Петролиум» проводит дорожные и строительные работы в пределах собственно Хандинской общины. Ведется активная разведка и бурение на промышленной основе в тех участках тайги (кедрачи верховьев р. Орлинги), которые имеют первостепенное значение для всего жизнеобеспечивающего цикла как эвенков Ханды, так и тугуро-очульских эвенков Качугского района. Работы идут без предварительной этно-социальной и этно-экологической проработки соответствующих разделов в технико-экономическом обосновании проекта по эксплуатации Ковыктинского месторождения.

В результате два последних охотничьих сезона 1995-96 и 1996-97 гг. промысловики приходили домой пустыми. Соболю, дикий олень исчезли. Сократился летний улов рыбы на Хандинских озерах. Рыба же является основным продуктом питания эвенков летом.

Эвенки надеялись, что с приходом газодобытчиков экономическое и социальное положение их общины улучшится. Надежду вселяло то, что руководство «Русиа Петролиум» еще в 1992 г. взяло на себя обязательства сделать эвенков Ханды своими партнерами, включив

их в состав акционеров компании. До сих пор это обещание не выполнено. Десять тысяч привилегированных акций так и не выданы 48 взрослым членам общины.

Начиная с 1995 г. в Москве и Иркутске рассматриваются варианты создания международного холдинга по добыче газа и его транспортировке в Китай, Японию, Южную Корею, Монголию. Акции «Русиа Петролиум» стали объектом международных биржевых спекуляций. И в Иркутске, и в эвенкийских родовых угодьях появились эмиссары транснационального нефтяного гиганта «British Petroleum». В российскую прессу просочилась информация о том, что «British Petroleum» заинтересована в установлении контроля над экспортом Ковыктинского газа в Китай, где эта компания контролирует сейчас почти 25% рынка сжиженного газа.

Полевые наблюдения за жизнью Верхне-Хандинской эвенкийской самоуправляющейся общины позволяют сказать: «самоуправление», при отсутствии законодательной базы, в эпоху «дикого рынка» и индустриального экстремизма акционерных компаний, добывающих золото, нефть, газ, руды, приводит к уничтожению среды обитания аборигенов, ведет к их социальной дезинтеграции и экономическому разорению.

**О.В. Бычков. Угилэ-Хандинскай эвенкийскай индек Иркутскай дууннэду: илэдэ эсэ нээнэдэрэ? — Тальцы, № 1(3), 1998.**

1991 аңҕаниду Иркутскай дуннэду Угилэ-Хандинскай эвенкилду оча инмукэ, мэртын инмэ одявкил. Тар инмукэду дуннэду бучэл амаскипытыва дуннэлвэ иду бээл бултавкил бичэл дыңкэлвэ, оллолво, тадук хуңтувэ бултавэ. 1991-1997 аңҕаниду дукумнил ичэтнэдуктын дукунадутын гучэл-эвенкил индеритын эр дуннэду эрупчу. Нуңартын болгипчал Нуңаннидутын дуннэңдутын нефтьпэ газпэ гэлэктэдэрэ энел эвенкилду этта бэлэрэ. Нуңартын ачир бултакитья, дуннэе очал, дүлэски инмэр этэсэл садеми.

**O. V. Bychkov. The Khanda Evenk Communities of Irkutsk Region: A Trapline to Now here? — Taltsy, vol. 1(3), 1998.**

In 1991-93, self-managed aboriginal communities were organised in the Irkutsk Region where the Evenk and Tofa, small peoples of the North, live. Some of them received a so-called, «clan territory» where they could carry out subsistence hunting and gatheking, fishing and reindeer herding. By observing deily life in the Khand Evenk community one reaches an unfavorable conelusion. So far no laws have been implemtnted to address «self-management» nov to regulate industrial companies that extract oil and gas and minerals. At this stage, «self-management» is leading to the destruction of the small peoples abokiginal land and contributing to their social disorganization.



## ЭВЕНКИЙСКИЕ ТОПОНИМЫ ОТ НАЗВАНИЙ РЫБ

*Станислав Андреевич Гурулев,  
ученый секретарь Архитектурно-этнографического музея «Тальцы»*

Эвенки — один из народов тунгусо-маньчжурской группы. Языки этой группы входят в алтайскую языковую семью. Эвенкийский язык отличается большим числом диалектов, что порождает фонетическое разнообразие названий одной и той же рыбы, а это в свою очередь определяет разнообразие однокорневых топонимов.

Рыбу вообще, без определения ее видового состава, эвенки называют «олдо» и «олло». Топонимы, образованные от этих слов, встречаются по всей Сибири. Прежде всего выделяются среди них топонимы, образованные от основы, без суффиксов. Этих топонимов немного: поселок и речка Ола, текущая в Тауйскую губу Охотского моря; поселок Ольдой и речки Ольдой Большой и Ольдой Малый, левые притоки Амура; речки Олой Большой и Олой Малый в бассейне Колымы; поселок Олой в Эхирит-Булагатском районе Иркутской обл.; поселок и речка Алла, правый приток Баргузина. Для Ольдоя Большого известны также близкие формы названия: Олдо, Олдой, Ольдокан. Все они являются сугубо эвенкийскими. В топонимах Олдой и Олой конечное й является, скорее всего, русским добавлением. Преобразование эвенкийского Олло в Алла происходило, видимо, под влиянием бурятского языка.

Гораздо больше топонимов, образованных от основ «олдо» и «олло» и оформленных различными суффиксами эвенкийского языка. Смыслового значения, придаваемого суффиксами, мы сейчас не знаем, не знают его и сами эвенки. Скорее всего, это связано не столько с различительными языковыми функциями суффиксов, сколько с существованием диалектов. И тем не менее мы должны подразделять названия на основе суффиксов.

Суффикс «е» оформляет единичные топонимы: Олдое, левый приток Гонама, бассейн Алдана; Ольде, левый приток Дулгалаха, бассейн Яны; Ольде (Ольджа), правый приток Яны.

С помощью суффикса «н» оформляется тоже немного названий: Олдон, левый приток Ньюи, левого притока Лены; Олон, поселок на Бикине, правом притоке Уссури; поселок Олонки и речка Олонка, приток Братского водохранилища. Не исключено, что сюда же относится и топоним Алдан, о происхождении которого высказаны многочисленные версии. Топонимы Олонка и Олонки изменены в русском языке, путем

добавления суффикса «ка» и «ки». Трансформация произошла до начала XVIII в. В 1726 г. С.Л. Владиславич-Рагузинский, российский посол в Китай, уже употребляет название Олонка, сообщая о реке и слободе следующее: «От Белой речки рекой Ангарой 5 верст до слободы Олонской, где речка Олонка от левой стороны впадает в Ангару. И помянутая слобода на левой же стороне».

Несколько названий существует с суффиксом «нго»: Олдонгсо — и все они на Олекме.

С помощью суффикса «нда» («ндо») оформлены топонимы: поселок Олдонда на Борзе, притоке Онона, бассейн Амура; Олдондо, левый приток Маркоки, бассейн Вилюя; Олдында, правый приток Кыджимита, бассейн Витима.

Суффикс «ндо» оформляет название Олонгдо, встречающееся в бассейне Оленека, Олекмы, Алдана. Иногда названия переходят в якутский язык, дополняясь якутскими определениями: Олонгдо-Кюеле в бассейне Оленека (якутское «кюел» — озеро).

Самым продуктивным суффиксом оказывается «нгро». Названий рек, оформленных этим суффиксом в Сибири просто множество. Укажем лишь крупные реки, в бассейне которых встречаются названия Олонгро: Алдан, Зeya, Большой Ольдой, Амазар, Жуя на Витиме. Иногда в названия вклиниваются русские дополнения — Большое, Верхнее, Малое, Среднее, Нижнее. В русском языке название Олонгро воспринимается, как правило, в среднем роде.

Следует сказать, что по мнению лингвистов Г.М.Василевич и М.Д.Симонова суффиксы «нда», «нга», «нгра» и их разновидности при существительных превращают названия рек и озер в имена прилагательные. Следовательно, названия Олдонда, Олонгдо, Олонгро в смысловом плане являются одинаковыми, то есть имеют одно значение — рыбная (река).

Эвенки в Сибири всегда жили в тесном соседстве с монголами, бурятами, кетами, селькупками, хантами, ненцами, якутами, позднее с русскими. Эвенкийские топонимы входили в языки этих народов. Здесь особо следует подчеркнуть широкое вхождение их в якутский язык, где к ним приключаются якутские дополнения: Куранах-Ольде, левый приток Улахан-Ольде, бассейн Яны (якутское «куранах» — сухой, «улахан» — крупный, большой); Кускадай-Олонгро, правый приток Алдана (якутское «кююс-кюдах» — сила, мощь, могущество); Оччугай-Олонгдо, бассейн Оленека (якутское «аччыгый» — маленький, малый). К группе измененных следует отнести и топоним Ольдушкой, известный на Верхней Ангаре.

Эвенкийское слово «соло» — ходовая рыба применяется эвенками весной и осенью, когда рыба поднимается вверх по рекам. На нерест весной в реки заходят осетр, стерлядь, таймень, сиг, ленок, хариус, осенью — омуль. Ход этой рыбы имел важное значение в хозяйственной жизни

эвенков, поэтому реки, по которым идет рыба, они отмечали особыми названиями. Названия рек от основы «соло» оформлены разными эвенкийскими суффиксами, а в ряде случаев и двумя. Назовем некоторые из них: Салокачи, левый приток Архара, левого притока Амура; Солока, левый приток Киренги, правого притока Лены; Солокит, левый приток Гонама, бассейн Алдана; Солокут (Солохут), левый приток Оленека; Сололи, правый приток Тас-Эекита, бассейн Лены; Соломойдох, озеро, междуречье Буор-Юряха и Индигирки; Солонгдокут, правый приток Линде, левого притока Лены; Солония, правый приток Туостаха, бассейн Яны; Солорюн, левый приток Мосоллоха, бассейн Алдана; Солоскит, правый приток Большой Мини, бассейн Киренги.

Этого типа названия вошли в якутский язык, где они обрели дополнительные определения: Улахан-Сололи и Оччугай-Сололи — составляющие Сололи; Тас-Сололу, правый приток Пура, бассейн Оленека (якутское «таас» — камень, каменный); Буор-Сололу, левый приток Тас-Сололу (якутское «буор» — земля, глина, земляной, глиняный).

Эвенкийские слова «дели», «дзели» — таймень широко входят в топонимы. Эвенки, некогда жившие на всей необъятной территории Сибири, хорошо знали тайменя, добывали его для пропитания, шили из его довольно прочной кожи одежду. Таймень населяет все сибирские реки, кроме Колымы и Индигирки.

Эвенкийские названия тайменя отличаются большим диалектным разнообразием. «Дели» и «дзели» — это наиболее распространенные названия рыбы. Наличие других названий обязано фонетическому переходу «д» и «дз» в «дж», «ж», «з». Кроме того, близкие названия тайменя встречаются у других тунгусо-маньчжурских народов. Так, маньчжуры тайменя называют «дзэлу», «дзэлбэ» (мелкий), негидальцы, орочи, удэйцы, ульчи, нанайцы — «дзэли». В связи с этим географические названия, образованные от названий тайменя, надо считать не сугубо эвенкийским, а тунгусо-маньчжурскими. Таких названий в Сибири множество. Здесь в рассмотрение включено около 100. Названия принадлежат большей частью рекам, в меньшей степени — озерам, еще меньше — поселкам, горам.

Прежде всего выделяется группа названий, образованных от слова «дели»: Дели — на Енисее; Делинга — на Алдане; Делинге — на Алдане, Вилюе, Лене, Оленеке; Делинда — на Алдане, Лене; Делиндакан — на Вилюе; Делинде — на Лене, Вилюе, Анабаре, Оленеке, Алдане; Делиндя — на Алдане; Делинне — на Алдане; Дэлингдэ — на Витиме; Дэлиндэ — на Алдане. Названия многих рек дублируются близкими названиями, происходящими тоже из тунгусо-маньчжурских языков. Так, Делинге может иметь и такие формы: Джелигда, Джелинджа, Джелингдже, Делинде, Жилинда.

Вторую группу составляют названия от слова «джели» («джали»): Джалинда — на Алдане; Джели — на Лене; Джеликда — на Анабаре;

Джелингна — на Лене; Джелинда — на Анабаре, Вилюе, Ангаре, Олекме, Алдане; Джелиндакан — на Вилюе; Джелинде — на Вилюе, Лене; Джелинджа — на Алдане; Джелиндже — на Лене; Джело — на Оби; Джелон — на Лене, Яне; Джелонда — на Шилке; Джилинда — на Витиме, Анабаре, Чадобце, Шилке, Ангаре.

Третью группу составляют названия от главной основы «дзели» («дзэли», «жели», «жили», «зеле», «зили»): Дзелинда — на Верхней Ангаре, Чадобце, Ангаре; Желинда — на Ангаре; Жилинда — на Лене; Зеленда — на Ангаре; Зелинда — на Уде (Селенгинской), Ангаре, Чадобце; Зилинда — на Ангаре.

Тунгусо-маньчжурные названия, образованные по названиям тайменя, подвержены изменениям в других языках, куда они неизбежно попадают, ибо все сибирские народы прошли через горнило процессов этнического смешения. В якутском языке эти названия употребляются как с якутскими определениями — Аллара-Делинге на Оленеке (якутское «аллара» — нижний), Илин-Дели на Вилюе (якутское «илин» — восточный), Курунг-Делинде на Вилюе (якутское «курунг» — выжженный лес), Кыра-Делинне на Алдане (якутское «кыра» — маленький), Орто-Джелинде на Лене (якутское «орто» — средний), Уэся-Делинге на Оленеке (якутское «уэс» — русло), так и в формах, приспособленных к якутскому языку — Дьилиндэ, Дьеленджа, Дьэлиндэ (более десятка названий рек на территории Саха-Якутии).

Иногда эти названия изменяются и в русском языке: либо путем прибавления к ним определений (Верхняя, Нижняя и др.), либо путем введения суффикса «ка» — Дзелиндка Малая на Зее.

Столь же широко отмечена в эвенкийских топонимах и другая рыба — хариус, распространенный в Сибири повсеместно. Эвенкийское «ниру» — хариус в топонимах приобретает и другие формы — «неру», «нирю». Отметим прежде всего единственное безсуффиксальное название — Ниро, бассейн Лены. Профилирующее «ниру» встречается, как ни странно, не столь часто, оно всегда оформлено одним или двумя суффиксами: Нирунгнакан, правый приток Чары, бассейн Олекмы; Нирунда — бассейны Ковы на Ангаре, Малого Патомы на Лене, Подкаменной Тунгуски на Енисее; Ниручангда — на Подкаменной Тунгуске. Немногочисленны топонимы от «нирю»: Нирюнда — на Ангаре (4 названия); Нирюдочка — в бассейне Ангары (суффикс «ка» из русского языка). Гораздо больше топонимов от формы «неру». Они оформлены разными суффиксами: Нерунга — в бассейне Подкаменной Тунгуски; Нерунгда — в бассейне Чуны (Ангара) и Ципикана (Витим); Нерунгна — в бассейне Енисея (2 названия); Нерунда — в бассейнах Чуны, Витима и Байкала; Нерундукан — в бассейне Тыи, притока Байкала; Неручанда — в бассейне Байкала, Чаи, Киренги (4 названия). От формы «нерю» образованы топонимы: Нерюгда — в бассейне Ангары (2 названия); Нерюдочка — в бассейне Алдана; Нерюнгри — в бассейне Алдана (2 на-



звания); Нерюнда — в бассейне Ангары (3 названия).

Достаточно много эвенкийских топонимов с основой «тана», «танга» — осетр. Это обусловлено как важным промысловым значением рыбы, так и ее широким распространением в сибирских реках. Укажем топонимы: Танангра, левый приток Тунгира, правого притока Олекмы и левый приток Зеи, левого притока Амура; Тананда — в бассейне Ципы (Витим); Танатра, левый приток Тунгира, правого притока Олекмы; Танга — в бассейне Эекита, правый приток Лены и левый приток Ингоды (Амур), а также поселок по Ингоде; Тангалан, левый приток Нянгылбыя, впадающего в губу Буор-Хая (Ледовитый океан); Тангокан Большой, левый приток Танги, левого притока Ингоды; Танграк — в бассейне Алдана; Тангха (Танха) — в бассейне Алдана; Тангхай — в бассейне Вилюя; Танимакит — в бассейне Подкаменной Тунгуски; Таногда, левый приток Большой Хеты, левого притока Енисея; Тонгода, левый приток Киренги, правого притока Лены; Тоненгда, левый приток Северной, правого притока Нижней Тунгуски; Тононгда, левый приток Уды, притока Охотского моря. Известен целый ряд топонимов этого типа с якутскими определениями или суффиксами: Тангкай-Кюеле — в бассейне Яны; Тангкалах, правый приток Сартанга (Яна); Тангнары, правый приток Вилюя; Улахан-Танара-Уоттах (Улахан-Тангара-Уоттах) — в бассейне Вилюя (якутское «уоттаах» — пламенный, огненный); Улахан-Тангнах, правый приток Мархи, бассейн Вилюя. Топонимы используются и монголами — например, Танна-Гол, приток озера Хубсугул (монгольское «гол» — река).

Эвенкийские слова «майгу», «майгэ», «мойгу» — ленок выражены сравнительно небольшим числом топонимов: Майгунда, левый приток Левой Мамы, бассейн Витима; Майгунна, правый приток Подкаменной Тунгуски и правый приток Бахты, правого притока Енисея; Майгучана, правый приток Нижней Тунгуски, правого притока Енисея; Мойга, правый приток Брянки, бассейн Селенги; Мойгота, правый приток Курбы, бассейн Селенги; Мойгунда, левый приток Муи, левого притока Витима.

Эвенкийское слово «майма» — голец (*Salvelinus alpinus*) дало начало целому ряду топонимов, которые встречаются хотя и не часто, но распространены в Сибири от Оби до Охотского моря. Топонимы приурочены исключительно к горным районам, что объясняется распространением гольца, одного из видов лососевых, в горных бурных реках. Укажем эти топонимы: Майма, правый приток Катуня, бассейн Оби, поселок на Катуня; Маймага, правый приток Маспаки, бассейн Оленека и поселок на Лене; Маймазын, поселок по Малому Енисею; Маймакан, левый приток Май, правого притока Алдана; Маймасын, приток Охотского моря; Маймаштак, правый приток Витима; Майма-Чергачак, поселок в бассейне Катуня; Маймеча, правый приток Хатанги, притока моря Лаптевых. Порою топонимы этого типа изменены в русском языке: Маймаджинские горы (водораздел между Колымой и

Яной); Мальмиха — поселок на Большом Ануе, бассейн Колымы.

Редко встречаются топонимы от эвенкийского «хури», «шури» — сиг. Перечислим их: Хурингда, правый приток Бахты, правого притока Енисея и левый приток Тутончаны, правого притока Нижней Тунгуски; Шуринда, правый приток Муи, левого притока Витима и поселок на Ципе, левом притока Витима.

Еще более редко встречаются топонимы, образованные от эвенкийского «качааргэ» — карась. От этого названия рыбы произошли, на наш взгляд, такие топонимы: Качергат, правый приток Голоустной, притока Байкала и поселок на Голоустной (5 названий); Кочерга, левый приток Илима, бассейн Ангары.

Топонимы, образованные от названий рыб, отражают промысловую направленность эвенков в рыболовстве — они считали наиболее ценными таких рыб, как таймень, хариус, осетр, ленок, голец, карась. Рыболовство в их хозяйстве занимало второстепенное место, уступая охоте, оленеводству. Рыбу ловили эвенки большей частью летом, питаясь ею и запасая ее впрок на голодное время. И лишь на крупных реках, а также на Байкале они занимались подледным ловом рыбы. Под влиянием русских у них культивировалась также ловля рыбы заездками в осеннее время.

Литература

**Аникин А.Е.** Этимологический словарь русских диалектов Сибири: заимствования из уральских, алтайских и палеоазиатских языков. — Новосибирск: Наука, 1997.

**Беликов В.В.** Эвенки Бурятии. — Улан-Удэ, 1994.

**Гурулев С.А.** Звери и рыбы Сибири: происхождение названий. — Иркутск, 1992.

**Самойлов И.И., Калинин-Иванов В.Д.** Атлас реки Верняя Ангара от Камнеокана до устья. — Иркутск, 1935.

Сравнительный словарь тунгусо-маньчжурских языков. Том 1-2. — Л., 1975.

Эвенкийско-русский словарь. Под ред. Г.М. Василевич. — М., 1968.

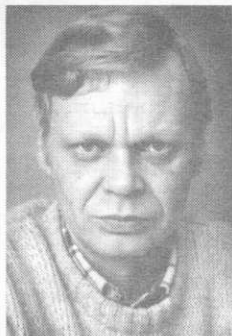
**С.А. Гурулев. Эвенкидыл гэрбил оллолдук. — Тальцы, № 1(3), 1998.**

Эвенкийскаил гэрбил оллолдук кэтэ бичэл Сибирьду. Кэтэ гэрбил «олдо», «олло» олдодук, тадук «соло» холодэри олдо. Тадук гэрбил очал гэрбичилдук олдодук: «дели», «дзели», «ниру», «тана», «танга», «майгу», «майгэ», «мойгу», «майма», «хури», «шури», «качааргэ».

**S.A. Gurulev. Evenk Namewords Originated from Fishnames. — Taltsy, vol. 1(3), 1998.**

Evenk namewords, derived from fishnames, are widely spread in Siberia. First of all those are such namewords as «oldo» or «olio» — a fish most often used in meals. Then there goes a group of namewords derived from certain fishnames, for example: «deli», «dzelli» — a taimen, «niru» — a grayling, «тана», «танга» — a sturgeon, «маиге», «моиги» — a bream, «майма» — a mountain river fish, «khuri», «shuri» — a whitefish, «katchaargae» — a carp.

## ЭКСПОЗИЦИЯ ЭВЕНКИЙСКОГО СЕКТОРА МУЗЕЯ «АНГАРСКАЯ ДЕРЕВНЯ»\*



*Александр Анатольевич Павлов,  
исполняющий обязанности директора  
Братского городского объединенного музея*

В 1975 г. решением Иркутского облисполкома был основан архитектурно-этнографический филиал «Ангарская деревня» Братского историко-краеведческого музея. В эскизном проекте музея был предусмотрен эвенкийский сектор.

Научные сотрудники краеведческого музея А.К. Шубина, Г.С. Уткин занимались темой традиционной эвенкийской культуры с 1973 г., изучая библиографические источники, фиксируя во время полевых выездов в Катангский район Иркутской области жилища и хозяйственные постройки эвенков. За время экспедиций было собраны свыше 500 экспонатов: орудия охоты и рыболовства, кузнечного производства, предметы оленеводства и домашнего обихода, средства транспорта, одежда и обувь, предметы шаманского культа. По собранным материалам в 1981 г. С.Г. Уткиным был построен эвенкийский сектор, который занял площадь 10,5 тыс. кв. м в сосновом бору на берегу Братского моря, в 200 м от предполагаемого русского сектора музея. На основе обмеров и фотофиксации в секторе были воссозданы два типа поселений эвенков — постоянное стойбище и временная (летняя) стоянка, а также культовый комплекс, включивший шаманский чум и типы захоронений — воздушное и подземное.

Постоянное стойбище состояло из трех типов жилищ: чума, крытого ров-



**Корьевой балаган.**

\* Статья иллюстрирована photographиями А.И. Уникаускаса.



*Экспонаты постоянного стойбища.*

дужными покрывками, чума и балагана, жердевые каркасы которых покрыты полосами лиственничной коры.

В ровдужном чуме был воссоздан интерьер эвенкийского жилища. В середине очаг с подвешанным над ним котлом, вдоль стен — шкуры и коврики из меха. У входа, на месте хозяйки чума, берестяная и деревянная утварь, сумочки и коробки для рукоделия, детские люльки из дерева и бересты. За очагом, на месте хозяйки чума, манекен в традиционной зимней одежде. Рядом с чумом расположен невысокий лабаз в виде настила на четырех опорах, на котором складывались олени седла и вьючные сумы, в которых хранились вещи. С основным занятием эвенков — охотой — посетителей знакомят лук, ру-



*Лабаз.*



**Экспонаты летней стоянки.**

жье, поняга, охотничья сумка, камусные лыжи и лыжи-голицы, пальма и копые, выставленные у чума.

Из хозяйственных построек на стойбище реконструированы лабазы двух типов: для хранения одежды и продуктов. Под одним из лабазов в летний сезон демонстрируется зимняя одежда: парки (детские и взрослые), унты, рукавицы, головные уборы.

На временной (летней) стоянке расположены два чума, покрытые берестой, навес для кузницы, приспособления для выделки шкур и кожи, дымокуры, загон для оленят. Экспонаты, входящие в экспозицию, раскрывают темы рыболовства, домашнего производства, оленеводства: лодка — берестянка, остроги, сети из конского волоса, кузнечный инструмент и инструмент для выделки шкур и кож, обувь из ровдуги, приспособления для стреноживания оленей и арканы для их отлова.

Между стойбищем и летней стоянкой расположены лабазы различной конструкции для хранения мяса, утвари, продуктов и вещей.

Культовый комплекс включает шаманский чум и типы захоронений — воздушные и подземное. Последнее характеризует влияние христианства на эвенков. Планировка шаманского чума снята во время полевых исследований в верховьях Нижней Тунгуски. Антропоморфные и зооморфные фигуры духов-помощников шамана выполнены по материалам фондов Братского музея. Надо сказать, что все работы по реконструкции сектора выполнялись под руководством Г.С.



**Шаманский чум.**

Уткина не профессиональными плотниками, а людьми, долгие годы прожившими среди эвенков, — А.И. Мунгаловым, С.Н. Красноштановым, периодически наблюдавшими за строительством и принимавшими в нем участие.

По замыслу Г.С. Уткина, экспозиция должна была отражать материальную и духовную культуру эвенков Среднего Приангарья XVII — XIX вв. Музейные материалы для экспозиции собирались в токминской группе эвенков (Непа, правые притоки Подкаменной Тунгуски) и относить их к ангарским эвенкам только на том основании, что они вошли в состав эвенков южной части Катангского района, вряд ли правильно. Поэтому этнографическую и архитектурную специфику

ангарских эвенков невозможно определить. Такова особенность рассматриваемой экспозиции — она отражает культуру не ангарских, а, скорее всего, токминских эвенков.

В 1986-1990 гг. в Братском музее проводились экспедиционные работы и изучение архивных источников по сбору материала, характеризующего различные архитектурные и хозяйственно-бытовые традиции эвенков верховьев Нижней Тунгуски, с целью дополнения существующей экспозиции эвенкийского сектора.

Охотники-оленоводы, расселяясь по тайге, оказывались в различных экологических условиях, вступали в культурные взаимоотношения с безоленными охотниками-рыболовами, часто теряли оленей, перенимая хозяйственные традиции соседей. Так было на Охотском побережье, где Я. Линденау в XVIII в. наблюдал тунгусов, бывших еще не так давно охотниками-оленоводами. На Вилюе эвенки переняли рыболовецкие навыки местного населения. Изменился быт, конструкция жилища, характер поселения, позднее к ним добавились элемен-



***Воздушное захоронение.***

ты якутской культуры.

Традиции, сложившиеся веками, не изменились и тогда, когда охотники-рыболовы для успешного пушного промысла заимствовали навыки оленеводства у оленных сородичей. Охотники-рыболовы в весенне-осенний период жили на постоянных стойбищах по берегам крупных рек, у озер, занимаясь ловлей рыбы, кочуя только зимой во время пушного промысла.

В XIX в. группы охотников-рыболовов проникают с Вилюя и Чоны на Нижнюю Тунгуску, неся с собой традицию оседлого весенне-осеннего рыболовства, отличную от эвенков-олeneводоv конструкцию корьевого чума, традицию ухода за оленями с применением специальных сараев с дымокурами. Десять лет назад такие стойбища еще существовали на севере Катангского района.

К концу XIX — началу XX вв., вследствие имущественной дифференциации на основе владения стадами оленей, у эвенков появились категории безоленных и малооленных охотников-рыболовов, среднеобеспеченных оленями охотников и крупных оленеводов, что определяло характер поселений (временные, долговременные, стационарные). Охотники-олeneводоv, имевшие десятки оленей, уже не могли использовать ежегодно одно и то же постоянное зимнее стойбище со стационарным жилищем (корьевой чум), потому что даже стадо в 40 голов за месяц вы-

бывает ягель в радиусе 5 км вокруг стойбища, что делает местность непригодной для поселения в течение 3-4 лет. Зимой такие эвенки вынуждены были кочевать, часто меняя место стоянки.

Безоленные эвенки зимой жили оседло в корьевых или деревянных голомо (конический чум, крытый плахами и обложенный дерном). На прилегающей территории они промышляли белку с помощью различных ловушек.

На территории Катангского района к началу XX в., в результате процессов имущественной дифференциации и этнокультурных контактов, можно выделить следующие типы поселений: постоянное летнее стойбище малооленных охотников-рыболовов, зимнее стойбище безоленных охотников, временная зимняя стоянка охотников-оленоводов, которые отличались от постоянного стойбища и временной (летней) стоянки, представленных в «Ангарской деревне» набором построек и конструкцией жилищ.

В 1991 г. в структуру эвенкийского сектора внесены некоторые изменения и дополнения. Ровдужный чум был вынесен с постоянного стойбища, построенного в 1981 г., и с лабазом для вьючных сум и седел составил временную зимнюю стоянку охотников-оленоводов. Если искусственное сближение свайного лабаза и жилых построек на территории стойбища можно объяснить мерой музейной условности, то наличие на одном стойбище стационарных и переносного жилища не подтверждается имеющимися материалами. Дополнительно были построены летнее стойбище малооленных эвенков с корьевым чумом и оленьим сараем и зимнее стойбище безоленных эвенков с чумом, крытым колотыми плахами. Оба типа стойбищ имеют аналогов, зафиксированных на Нижней Тунгуске в 1989г.

В настоящее время структура эвенкийского сектора включает зимнюю и летнюю стоянку охотников-оленоводов, постоянное (зимнее) стойбище малооленных охотников-оленоводов, летнее стойбище охотников-рыболовов, зимнее стойбище безоленных эвенков, а также культовый комплекс, которые характеризуют различные хозяйственно-бытовые и архитектурно-строительные традиции охотников-оленоводов и охотников-рыболовов, типичные для верховьев Нижней Тунгуски в начале XX в.

#### Источники

Архив музея антропологии и этнографии им. Петра Великого, ф.22, оп.11, д.102, 103; ф.22, оп.1, д.10, 11.

#### Литература

**Василевич Г.М.** Эвенки. Историко-этнографические очерки (XVIII — начало XX вв.). Л., 1969.

**Туголуков В.А.** Тунгусы (эвенки и эвены) Средней и Западной Сибири. М.: Наука, 1985.



**ИСТОРИКО-ЭТНОГРАФИЧЕСКИЙ  
МУЗЕЙ-ЗАПОВЕДНИК «ШУШЕНСКОЕ»\***

*Валентина Ивановна Терентьева,  
заместитель директора музея по науке*

История создания музея берет начало в 1925 году, когда у жителей села Шушенское возникло желание сохранить память о трехлетнем пребывании (1897-1900 гг.) в царской ссылке В.И.Ульянова-Ленина.

В 1930 г. был открыт музей в доме крестьянки П.О.Петровой, где Ленин провел большую часть ссылки, а в 1940 г. — в доме крестьянина А.Д.Зырянова, хозяина первой квартиры, где Ленин прожил первый год ссылки.

В 1970 г. к 100-летию со дня рождения Ленина в Шушенском были созданы современный поселок городского типа и мемориальный историко-революционный и архитектурно-этнографический музей-запо-



*Крестьянские усадьбы в музее.*

\* Статья иллюстрирована фотографиями С.Казенного.



**Во дворе крестьянской усадьбы.**

ловных снастей, выделка кож, гонка дегтя и т.д. Представлены широко распространенные в тот период женские занятия: обработка волокна, снование пряжи, ткачество, шитье одежды, вышивание.

Уникальна коллекция недвижимых памятников: крестьянских усадеб с домами, амбарами, хлевами, банями, колодцами, воротами. В домах воссозданы интерьеры, характерные для жизни сибиряков разной степени зажиточности. Всего на территории около 7 га расположено 29 усадеб с почти 200-ми постройками разного типа.

Впервые в стране в экспозицию мемориального музея был включен такой значительный историко-бытовой раздел, представляющий фрагмент сибирской деревни во всей полноте ее хозяйственной жизни.

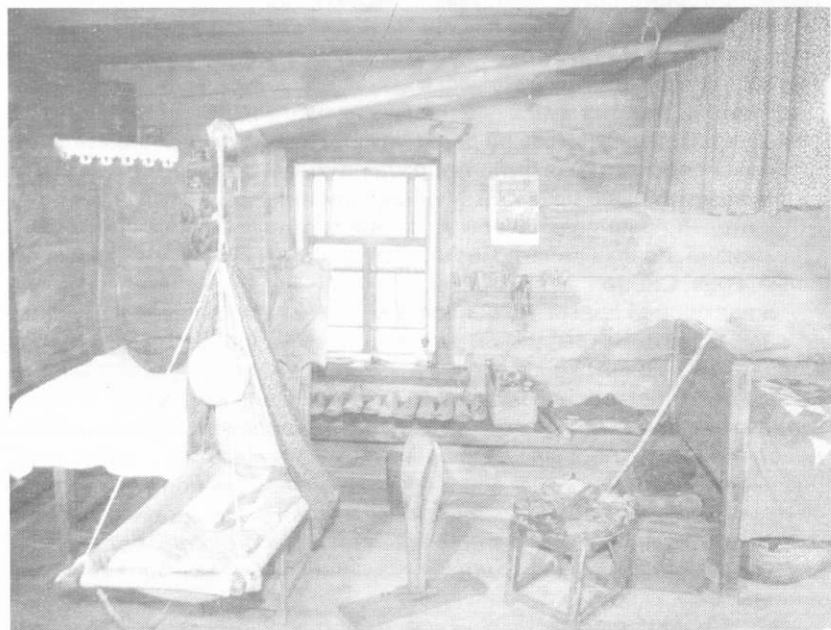
Богатая этнографическая база стала серьезной предпосылкой начавшегося процесса переориентации мемориального историко-революционного музея в музей историко-этнографический. Происшедшие в стране политические и экономические перемены ускорили этот процесс и способствовали превращению музея из откровенно идеологического учреждения, каким он был со времени своего создания, в учреждение культуры с разнообразными формами работы.

Методическим советом музея-заповедника был поставлен вопрос об его переименовании. Это не было конъюнктурным отрешиванием от прошлой истории музея, а явилось попыткой осмыслить ситуацию, рас-

ведник «Сибирская ссылка В.И.Ленина». Создавал музей-заповедник большой творческий коллектив историков, архитекторов, этнографов, работников центральных музеев страны, художников, реставраторов, квалифицированных рабочих-строителей. При создании экспозиции был использован метод акцентов на определенных занятиях крестьян, на показе разнообразных бытовых моментов и этнографических деталей. Основные занятия крестьян — земледелие и скотоводство — представлены в каждом хозяйстве. Показаны и подсобные занятия: охота, рыболовство, плетение из лозы, катание войлоков и валенок, витье веревок и канатов, изготовление бочек, колес, телег, саней, рыболовных снастей, выделка кож, гонка дегтя и т.д. Представлены широко распространенные в тот период женские занятия: обработка волокна, снование пряжи, ткачество, шитье одежды, вышивание.



*Дом и лавка купца Э.Урбана.*



*Интерьер крестьянской избы.*



**Фрагмент интерьера крестьянской избы.**

ставить акценты, «поднять в правах» ту богатую этнографическую экспозицию, которая по известным причинам не поощрялась к развитию в мемориальном музее. Авторы и создатели заповедника, ученые и эксперты, с которыми мы советовались по этому поводу, остановились на названии «Историко-этнографический музей-заповедник «Шушенское».

В таком качестве музей официально существует с 1993 г., когда коллекцией краевого комитета по делам культуры и искусства администрации Красноярского края была утверждена концепция дальнейшего развития музея в Шушенском. Это перепрофилирование стало примером относительно безболезненной адаптации музея к современным условиям жизни, поиска своего места, своей ниши в культурной жизни поселка, края, Сибири, всей страны.

В настоящее время особенность музейного комплекса в Шушенском заключается в том, что он развивается в направлении, приближающем его к модели экологического музея, в том смысле, как это понимается в международной музейной практике. Цель такого музея — развитие культуры конкретного места; это музей времени, пространства и действия. И если первые два условия подразумевают создание этнографических экспозиций на основе памятников народной архитектуры, сохраняемых на месте бытования в органическом природном окружении, то третья предусматривает создание новых структур: мастерские, клубы, магазины, ярмарки, центры обучения ремеслам, народной медицины, фольклору и т.д.

Музей-заповедник «Шушенское» ставит задачу сохранения, изучения и возрождения лучших традиций материальной и духовной культу-

ры наших предков, сохранение и освоение традиционных технологий. В музее уже несколько лет работает гончарная мастерская, мастерские по изготовлению сувениров из дерева и пошиву народных костюмов. Освоены процессы прядения, ткачества, плетения поясов, народной вышивки, низания бисером, плетения из лозы.

Изучаются семейные, обрядовые, песенные, игровые, праздничные традиции. В музее уже 6 лет работает ансамбль народной песни «Плеть», исполнилось 2 года театральной группе, в 1998 г. родился кукольный театр. Стало традицией проведение в музее народных гуляний — это Рождество, Масленица, Троица. Для учащихся ежегодно проводится День Знаний.

Сотрудники музея активно включились в учебный и воспитательный процессы. Разработаны и осуществляются программы эстетического воспитания дошкольников и по истории и культуре края на основе документальных и этнографических коллекций музея.

Из множества проблем, вставших перед музеем в последнее время, наиболее острыми являются: дальнейшее комплектование коллекций и сохранность памятников деревянной архитектуры. Эти мероприятия сдерживаются полным отсутствием финансирования. Серьезная проблема заключается и в отсутствии организованного туризма и, как следствие, ухудшении условий для него в будущем, так как закрываются невостребованные гостиницы, столовые, кафе, кинотеатры, турбазы; уже закрыты речной вокзал и аэропорт...

Создание туристической службы в крае, постановка и решение этого вопроса на государственном уровне вдохнули бы новые силы и средства в развитие музеев страны и в том числе музея-заповедника «Шушенское».



## Федеральный закон «О музейном фонде Российской Федерации и музеях в Российской Федерации»\*

принят Государственной Думой 24 апреля 1996 года.

### Глава IV. Негосударственная часть Музейного фонда Российской Федерации

#### Статья 19. Состав негосударственной части Музейного фонда Российской Федерации

Музейные предметы и музейные коллекции, включенные в состав Музейного фонда Российской Федерации и не относящиеся к его государственной части, составляют негосударственную часть Музейного фонда Российской Федерации.

#### Статья 20. Включение музейных предметов и музейных коллекций в состав негосударственной части Музейного фонда Российской Федерации

Включение музейных предметов и музейных коллекций в состав негосударственной части Музейного фонда Российской Федерации производится на основании заявления собственника предмета в порядке, предусмотренном статьей 8 настоящего федерального закона.

#### Статья 21. Исключение музейных предметов и музейных коллекций из состава негосударственной части Музейного фонда Российской Федерации

Исключение музейных предметов и музейных коллекций из состава негосударственной части Музейного фонда Российской Федерации в случаях утраты либо разрушения данных предметов производится федеральным органом исполнительной власти, на который возложено государственное регулирование в области культуры, в порядке, предусмотренном статьей 9 настоящего Федерального закона.

#### Статья 22. Хранение и учет музейных предметов и музейных коллекций, включенных в состав негосударственной части Музейного фонда Российской Федерации

Музейные предметы и музейные коллекции, включенные в состав негосударственной части Музейного фонда Российской Федерации, подлежат учету и хранению в соответствии с правилами и условиями, устанавливаемыми положением о Музейном фонде Российской Федерации.

#### Статья 23. Государственный контроль за состоянием негосударственной части Музейного фонда Российской Федерации и деятельностью негосударственных музеев в Российской Федерации

Государственный контроль за состоянием негосударственной части Музейного фонда Российской Федерации и деятельностью негосударственных музеев в Российской Федерации осуществляет федеральный орган исполнительной власти, на который возложено государственное регулирование в области культуры.

Государственный контроль осуществляется в следующих формах:

проверка состояния сохранности и условий хранения музейных предметов и музейных коллекций;

\* Продолжение. Начало см. «Тальцы», № 1(2), 1997.

постановка вопроса перед собственником об изменении места хранения либо об отчуждении музейных предметов и музейных коллекций, переданных в управление негосударственным музеям, в случаях, предусмотренных настоящим Федеральным законом;

направление запросов и получение информации о музейных предметах и музейных коллекциях, необходимой для осуществления государственного учета Музейного фонда Российской Федерации.

#### **Статья 24. Государственная поддержка негосударственной части Музейного фонда Российской Федерации и негосударственных музеев в Российской Федерации**

Органы государственной власти и органы местного самоуправления в пределах своих полномочий могут оказывать поддержку негосударственной части Музейного фонда Российской Федерации и негосударственным музеям в Российской Федерации в различных формах, в том числе:

предоставлять государственные реставрационные учреждения для проведения реставрации музейных предметов и музейных коллекций, включенных в состав негосударственной части Музейного фонда Российской Федерации;

обеспечивать передачу, в случае необходимости, музейных предметов и музейных коллекций, включенных в состав негосударственной части Музейного фонда Российской Федерации, на хранение в государственные хранилища;

производить частичную компенсацию затрат на обеспечение безопасности музейных предметов и музейных коллекций, включенных в состав негосударственной части Музейного фонда Российской Федерации;

предоставлять налоговые и иные льготы в соответствии с законодательством Российской Федерации.

#### **Статья 25. Сделки с музейными предметами и музейными коллекциями, включенными в состав негосударственной части Музейного фонда Российской Федерации**

При совершении сделок дарения либо купли-продажи в отношении музейных предметов и музейных коллекций, включенных в состав негосударственной части Музейного фонда Российской Федерации, получатель дара либо покупатель обязан принимать на себя все обязательства в отношении этих предметов, имевшиеся у дарителя либо у продавца. При этом государство имеет преимущественное право покупки.

При наследовании музейных предметов и музейных коллекций по завещанию либо по закону наследник обязан принимать на себя все обязательства, имевшиеся у наследодателя в отношении этих предметов. При отказе от этих обязательств наследник может продать данные музейные предметы и музейные коллекции либо совершить иную сделку на означенных выше условиях, при этом государство имеет преимущественное право покупки.

Если наследник не обеспечил исполнение обязательств в отношении данных музейных предметов и музейных коллекций, то государство имеет право осуществить выкуп бесхозяйственно содержимых предметов в соответствии с гражданским законодательством Российской Федерации.

Все перечисленные сделки с музейными предметами и музейными коллекциями считаются совершенными со дня их государственной регистрации в Государственном каталоге Музейного фонда Российской Федерации.

Реализация преимущественного права покупки, предусмотренного частью первой и второй настоящей статьи, от лица государства производится федеральным органом исполнительной власти, на который возложено государственное регулирование в области культуры, либо органами исполнительной власти субъектов Российской Федерации, на которые возложено государственное регулирование в области культуры.

## Глава V. Музеи в Российской Федерации

### **Статья 26. Создание музеев в Российской Федерации**

Музеи в Российской Федерации создаются в форме учреждений для осуществления культурных, образовательных и научных функций некоммерческого характера.

### **Статья 27. Цели создания музеев в Российской Федерации**

Целями создания музеев в Российской Федерации являются:

- хранение музейных предметов и музейных коллекций;
- выявление и собирание музейных предметов и музейных коллекций;
- изучение музейных предметов и музейных коллекций;
- публикация музейных предметов и музейных коллекций и осуществление просветительной и образовательной деятельности.

Создание музеев в Российской Федерации для иных целей не допускается.

### **Статья 28. Порядок учреждения музеев в Российской Федерации**

Музеи в Российской Федерации учреждаются в порядке, установленном законодательством Российской Федерации.

### **Статья 29. Порядок учреждения государственных музеев в Российской Федерации**

Учреждение государственных музеев производится на основании акта Правительства Российской Федерации.

При учреждении музея наряду с федеральными органами исполнительной власти либо органами исполнительной власти субъектов Российской Федерации другими учредителями музей регистрируется как государственный в случае финансирования его деятельности за счет средств соответствующих бюджетов более чем на 50 процентов.

Недвижимое имущество, закрепленное за государственными музеями на праве оперативного управления, может быть изъято собственником только в случае использования этого имущества не по назначению либо в случае ликвидации музея.

В случае сдачи в аренду недвижимого имущества, закрепленного за государственными музеями на праве оперативного управления, арендные платежи остаются в распоряжении музея и направляются исключительно на поддержание технического состояния данного недвижимого имущества.

Земельные участки, на которых расположены государственные музеи, предоставляются им безвозмездно на праве постоянного (бессрочного) пользования.

### **Статья 30. Порядок учреждения негосударственных музеев в Российской Федерации**

Закрепление музейных предметов и музейных коллекций за негосударственными музеями производится собственником в соответствии с законодательством Российской Федерации на праве оперативного управления.

Уставы (положения) негосударственных музеев утверждаются их учредителями и регистрируются в установленном порядке.

Недвижимое имущество, закрепленное за негосударственными музеями на праве оперативного управления, может быть изъято собственником только в случае использования этого имущества не по назначению либо в случае ликвидации музея.

### **Статья 31. Реорганизация музеев в Российской Федерации**

Реорганизация музеев в Российской Федерации производится в соответствии с гражданским законодательством Российской Федерации.

Изменение целей деятельности музеев в результате реорганизации не допускается.

### **Статья 32. Ликвидация музеев в Российской Федерации**

Ликвидация музеев в Российской Федерации производится в соответствии с гражданским законодательством Российской Федерации.

Ликвидация государственных музеев осуществляется на основании решения Правительства Российской Федерации.



При ликвидации государственных музеев музейные предметы и музейные коллекции, закрепленные за этими музеями, закрепляются в соответствии с частью первой статьи 16 настоящего Федерального закона за иными государственными музеями (музеем). Соответствующее решение принимается федеральным органом исполнительной власти, на который возложено государственное регулирование в области культуры.

### **Статья 33. Виды деятельности музеев в Российской Федерации**

Музеи в Российской Федерации могут осуществлять любую деятельность, не запрещенную законодательством Российской Федерации и соответствующую целям деятельности музеев в Российской Федерации, которые предусмотрены настоящим Федеральным законом.

Музеи в Российской Федерации могут осуществлять предпринимательскую деятельность лишь постольку, поскольку это служит достижению целей, предусмотренных настоящим Федеральным законом.

### **Статья 34. Лицензирование деятельности музеев в Российской Федерации**

Музеи в Российской Федерации могут осуществлять свою деятельность только на основании специального разрешения (лицензии) при следующих условиях: наличие музейных предметов и музейных коллекций, количество и историко-культурная ценность которых позволяют организовать их публичный показ в форме музейной экспозиции;

наличие помещений, пригодных для хранения и публичного показа музейных предметов и музейных коллекций;

наличие постоянных источников финансирования деятельности создаваемых музеев.

Лицензирование деятельности музеев в Российской Федерации осуществляется федеральным органом исполнительной власти, на который возложено государственное регулирование в области культуры.

Порядок лицензирования деятельности музеев в Российской Федерации устанавливается Правительством Российской Федерации.

## **Глава VI. Обеспечение доступности Музейного фонда Российской Федерации**

### **Статья 35. Доступ к музейным предметам и музейным коллекциям**

Музейные предметы и музейные коллекции, включенные в состав Музейного фонда Российской Федерации и находящиеся в музеях в Российской Федерации, открыты для доступа граждан.

Собственником или владельцем могут устанавливаться ограничения доступа к музейным предметам и музейным коллекциям, включенным в состав Музейного фонда Российской Федерации и находящимся в музеях, по следующим основаниям:

неудовлетворительное состояние сохранности музейных предметов и музейных коллекций;

производство реставрационных работ;

нахождение музейного предмета в хранилище (депозитари) музея.

Порядок и условия доступа к музейным предметам и музейным коллекциям, находящимся в хранилище (депозитари) музея, устанавливаются нормативными актами федерального органа исполнительной власти, на который возложено государственное регулирование в области культуры, и доводятся до сведения граждан.

Ограничение доступа к музейным предметам и музейным коллекциям из соображений цензуры не допускается.

### **Статья 36. Публикация музейных предметов и музейных коллекций**

Право первой публикации музейных предметов и музейных коллекций, включенных в состав Музейного фонда Российской Федерации, принадлежит музею, за которым закреплены данные музейные предметы и музейные коллекции.

Передача прав на использование в коммерческих целях воспроизведений музейных предметов и музейных коллекций, включенных в состав Музейного

фонда Российской Федерации и находящихся в музеях в Российской Федерации, осуществляется музеями в порядке, установленном собственником музейных предметов и музейных коллекций.

Производство изобразительной, печатной, сувенирной и другой тиражированной продукции и товаров народного потребления с использованием изображений музейных предметов и музейных коллекций, зданий музеев, объектов, расположенных на территориях музеев, а также с использованием их названий и символики осуществляется с разрешения дирекций музеев.

## **Глава VII. Ответственность за нарушение законодательства Российской Федерации о Музейном фонде Российской Федерации и музеях в Российской Федерации**

### **Статья 37. Ответственность за нарушение законодательства Российской Федерации о Музейном фонде Российской Федерации и музеях в Российской Федерации**

Физические и юридические лица, органы государственной власти и органы местного самоуправления, виновные в нарушении положений настоящего Федерального закона, несут административную или гражданско-правовую ответственность в соответствии с законодательством Российской Федерации.

### **Статья 38. Ответственность должностных лиц**

Невыполнение должностными лицами положений настоящего Федерального закона, а именно:

незаконный отказ от включения музейного предмета в состав Музейного фонда Российской Федерации;

незаконное исключение музейного предмета из состава Музейного фонда Российской Федерации;

разглашение конфиденциальных сведений о музейных предметах, включенных в состав негосударственной части Музейного фонда Российской Федерации; неправомерный отказ в регистрации сделок с музейными предметами;

нарушение порядка лицензирования деятельности музеев в Российской Федерации — влечет административную ответственность в соответствии с законодательством Российской Федерации.

## **Глава VIII. Заключительные положения**

### **Статья 39. Вступление в силу настоящего Федерального закона**

Настоящий Федеральный закон вступает в силу со дня его официального опубликования.

### **Статья 40. Приведение нормативных правовых актов в соответствие с настоящим Федеральным законом**

Предложить Президенту Российской Федерации и поручить Правительству Российской Федерации привести свои нормативные правовые акты в соответствие с настоящим Федеральным законом.

**Президент Российской Федерации**

Б. Ельцин

Москва, Кремль  
26 мая 1996 года

**№ 54-ФЗ**



1997 г.  
КОНФЕРЕНЦИИ

\* **11-14 мая. Иркутск, Россия.** Региональная научно-практическая конференция, посвященная 215-летию Иркутского областного краеведческого музея и 270-летию Иркутской епархии. Обсуждены следующие вопросы:

- проблемы музейного дела региона, безопасность музеев;
- строительство экспозиций и методические разработки;
- история сибирских церквей и православная культура.

\* **30 июня — 7 июля. Улан — Удэ, Россия.** Международная научно-практическая конференция «Развитие международного туризма на «Чайном пути». Обсуждена:

- концепция к проекту развития международного туризма на «Чайном пути».

\* **9-12 сентября. Иркутск, Россия.** Международный семинар «Обновление организационной структуры и привлечение внебюджетных средств в музеях России». Обсуждены темы:

- механизм внутримузеевского администрирования;
- вопросы взаимодействия с общественностью и зарубежными партнерами.

\* **25-27 ноября. Тобольск, Россия.** I Сибирско-Уральский исторический конгресс «Культурное наследие Азиатской России». Обсуждены следующие проблемы:

- актуальные проблемы сохранения и использования историко-культурного наследия Сибири и Урала;
- взаимодействие культур народов Сибири и Урала;
- религии и церковь в Сибири и на Урале;
- история культуры Сибири и Урала.

\* **28-30 октября. Иркутск, Россия.** Конференция «Проблемы экологии (чтения памяти профессора М.М.Кожова)». На заседаниях и круглых столах обсуждены темы:

- экологические механизмы, поддерживающие биологическое разнообразие;
- способы природопользования, обеспечивающие сохранение биоразнообразия экосистем.



**Этнос и природная среда.** Владивосток: Дальнаука, 1997. 153 с.

На этнографическом и археологическом материалах рассматривается взаимодействие человека и природной среды на разных исторических этапах, анализируются формы адаптации хозяйства и культуры народов Дальнего Востока к конкретным природно-климатическим условиям; характеризуются принципы традиционного природопользования, этические нормы и правила поведения, выработанные этническими сообществами в процессе их исторического развития и позволяющие сохранять экологическое равновесие между обществом и природой; уделено внимание актуальной сегодня проблеме закрепления за малочисленными этносами территорий традиционного природопользования, призванных способствовать сохранению их как этнических общностей.

Представляет интерес для экологов, этнографов, археологов, всех, кто интересуется проблемами взаимодействия человека и природы.

**Русские первопроходцы на Дальнем Востоке в XVII — XIX вв. (историко-археологические исследования).** — Т. 3. Владивосток, 1998. -240с.

Настоящий сборник отражает новейшие результаты изучения письменных и археологических источников по истории освоения русскими людьми Восточной Сибири, Дальнего Востока и Русской Америки. Особый интерес в нем представляет публикация «Исторического описания Посольского Спасо-Преображенского монастыря» — некогда самой известной, а теперь активно возрождаемой православной обители в Забайкалье. Отдельные очерки сборника посвящены новым исследованиям Командорского лагеря В.Беринга и истории создания уникального памятника фортификации — Владивостокской крепости.

Книга предназначена для широкого круга читателей: историков, археологов, преподавателей и студентов вузов, а также для всех, интересующихся славным прошлым нашей Родины.

**Скрынников Р.Г. История Российская. IX-XVII вв.** — М.: Весь мир, 1997. — 496с.

Новая книга известного историка, профессора Санкт-Петербургского университета Р.Г. Скрынникова посвящена истории Русского государства с момента его образования в IX и до конца XVII века. Автор дает цельную концепцию исторического развития общества, включая политическую и социальную жизнь, уделяя значительное внимание культурным достижениям России и представляя галерею портретов выдающихся деятелей Древней Руси и Московского царства.

**БОТАНИЧЕСКИЕ ДОСТОПРИМЕЧАТЕЛЬНОСТИ  
АРХИТЕКТУРНО — ЭТНОГРАФИЧЕСКОГО  
МУЗЕЯ «ТАЛЬЦЫ»\***

*Мая Михайловна Иванова,  
кандидат биологических наук*

Музей располагается на правом берегу Ангары близ впадения в нее Тальцинки. На северо-востоке он примыкает к тракту Иркутск — Лиственничное. Площадь музея 68 гектаров. Большая часть территории музея представляет собой пологий юго-восточный склон в сторону Ангары. Склон не является на всем протяжении плоским, имеется слабо выраженная долина небольшого ручья, впадающего в Ангару. У Тальцинки и залива Ангары склон меняет экспозицию на северную и становится более крутым, особенно в нижней части.

В течение вегетационного периода 1996 г. нами изучалась флора и растительность на территории музея. Даты посещений были следующие: 10-11 июня, 3-4 июля, 24-25 июля и 5 сентября. В экспедиционных работах 24 июля принимал участие кандидат биологических наук М.Г. Азовский.

Во время камеральной работы был определен и смонтирован собранный гербарий, выявлено географическое распространение каждого из видов. Выделены растения, находящиеся в Южном Приангарье у границ распространения (так называемые дифференциальные виды), а также редкие растения, подлежащие охране и включению в Красную книгу Иркутской области. Находки некоторых видов близ села Тальцы являются новыми и расширяют имеющиеся представления об их распространении.

В настоящем сообщении мы характеризуем видовой состав растений, то есть флору музея. При этом анализируется состав только высших растений, включая цветковые, голосеменные и споровые (папоротники и хвощи). Флора мохообразных не изучалась.

Всего на территории музея было выявлено 318 видов высших растений. Из них к споровым растениям относятся 11 видов (6 видов папоротников и 5 видов хвощей); к голосеменным — 3 (сосна обыкновенная; сосна сибирская, или кедр, и лиственница сибирская); остальные 304 вида — это цветковые растения, из них 65 видов (20.6% флоры) принадлежат к классу однодольных, и 239 видов (75% флоры) — к классу двудольных.

Всего представлено 51 семейство. Из них наиболее богаты вида-

\*Рисунки к статье подготовлены художником В.Е.Нефедьевым.

ми следующие восемь семейств, указанных на диаграмме А. Вместе они насчитывают 181 вид (56.6%). 18 семейств представлены 3-9 видами, остальные 25 — лишь одним-двумя.



**Диаграмма А.** Распределение видов по семействам.

Каждый вид имеет свой ареал, или территорию, на которой он встречается. Виды со сходными ареалами могут быть сгруппированы определенным образом.

Количественный состав ареальных групп показан на диаграмме Б.

**Циркумполярные виды** — это виды, присущие всему северному полушарию. Во флоре музея они составляют четверть видового состава (диаграмма Б). К ним относятся, например, многие болотные растения: багульник болотный, жеруха болотная, лютики ползучий и простертый, калужница болотная, незабудки дернистая и болотная, хвощ речной и др.; ряд луговых видов: вика мышиная, гравилат алеппский, зубровка душистая, крупка перелесковая и др.; из лесных сообществ: брусника, злак бор развесистый, кислица обыкновенная; папоротники: кочедыжник женский и голокучник трехраздельный, хвощ лесной; из сорных: спорыш птичий и вьюнковый, осот полевой, ромашка дисковидная и др.

Из этой группы отметим растения, местонахождения которых на территории Иркутской и Читинской обл. и Бурятии (Центральная Сибирь) немногочисленны:

**Песколюбочка постенная.** Местонахождения известны близ сел Тальцы и Пивовариха, в окрестностях г. Иркутска, ст. Олха, остановочного ж.д. пункта Трудный. В «Тальцах» отмечена по левобережью ручья у зданий на обочине дороги.

**Сурепица прижатая.** Находки относятся к селу Инга в Черемховском р-не и к Братскому р-ну. Несколько экземпляров найдено близ устья Тальцинки на песке.

**Вероника тимьянолистная.** Ближайшие пункты сборов — в лесном поясе Хамар-Дабана и близ ст. Подкаменная. В музее найдена на



**Диаграмма Б.** Распределение видов по ареальным группам.

просеке линии электропередачи (рис. 1).

**Ладьян трехнадрезный.** Ближайшие пункты сборов: истоки Ангары, остановочный ж.д. пункт Трудный и ст. Танхой. В музее несколько особей обитает на сфагновом болотце в низовье ручья.

**Пушица стройная.** Показана в долине Ангары. Другие местонахождения — у подножья Хамар-Дабана. В «Тальцах» обнаружена на сфагновом болотце.

Для вероники тимьянолистной и сурепицы прижатой находки в «Тальцах» являются новыми, значительно удаленными от других местонахождений этих видов.

Космополитные и почти космополитные виды встречаются не только по всему северному полушарию, но отмечены также и в южном. Из флоры «Тальцов» это некоторые луговые и сорничающие виды: ясколка костенецевидная, хвощ полевой, лапчатка гусиная; сорняк марь белая, присущая болотам осока седеющая, папоротник орляк.

Евразийские виды широко распространены в Европе и Азии. К ним относятся многие луговые растения: девясил британский, лисохвост луговой, мятлик луговой, кровохлебка лекарственная, пижма обыкновенная и др. Из лесной флоры это главные на территории музея лесообразующие породы: сосна обыкновенная и осина; кустарники таволга средняя и черемуха обыкновенная; многие представители травяного покрова лесов: башмачок капельный, вейник притупленный, лютик однолистный, майник двулистный, седмичник европейский и др., а также высокорослые травы, свойственные лесам и зарослям кустарни-



**рис. 1**

ков: василистник малый, скерда сибирская. Отметим виды, редко встречающиеся в Центральной Сибири:

**Торица обыкновенная.** Ближайшие сборы относятся к г. Иркутску. В музее отмечена по левобережью ручья у дороги к зданиям.

**Кипрей даурский.** Ближайшие местонахождения — в предгорьях Восточного Саяна в пределах Иркутской обл. Для Приангарья ранее не приводился. Найден по берегу Тальцинки, в ее приустьевой части, и во влажной канавке у подножья просеки (рис. 2).

Находки этих видов в «Тальцах» являются новыми.

**Евросибирские виды** имеют более ограниченное распространение, чем евразийские. Их восточная граница лежит в Приангарье, на северном Байкале или достигает южных районов Якутии и верховьев Амура. К данной группе относятся многие луговые растения: герань луговая, звездчатка злаковая, истод гибридный, клевер луговой, кострец безостый, лютик многоцветковый, нивяник обыкновенный, овсяница луговая, осока гвоздичная, фиалка собачья, чина луговая. Ограниченный ареал в азиатской части России имеют также три вида древесных растений: лиственница сибирская, замещаемая уже на берегах северного Байкала лиственницей даурской, кедр сибирский и береза повислая, а также растения, свойственные травяному покрову редкостойных лесов: вечерница сибирская, вороний глаз четырехлиственный, земляника лесная, княжик сибирский,



рис. 2

злаки коротконожка перистая и овсец пушистый, медуница мягчайшая, пазник крапчатый, смолевка поникшая. Ряд высокорослых трав также относится к этой группе: борец северный, вейник тростниковый, гирчовник татарский, дудник лесной, лабазник вязолистный, пырейник собачий. Сходным распространением отличается несколько видов кустарников, обитающих в музее под пологом леса или по берегам ручья и залива: боярышник кроваво-красный, ивы прутьевидная и шерстистопобеговая, шиповник майский. Характерно, что лишь немногие сорняки имеют такой довольно ограниченный ареал (пустырник сизый и мятлик приземистый), а также немногие болотные виды (осоки острая и овальная); из степных растений, произрастающих на голом обрыве к Ангаре, — мятлик степной.

Наибольший интерес представляют виды этой группы, имеющие в южном Приангарье восточную границу распространения, то есть дифференциальные виды:

**Шиповник майский.** Местонахождения известны близ Иркутска. В «Тальцах» обычен в лесах с травяным покровом, по их опушкам, в за-



рослях кустарников (рис. 3). Находка здесь является новой.

**Манжетка обыкновенная.** На востоке распространение ограничено Южным Приангарьем и юго-восточным побережьем оз. Байкал. В «Тальцах» растет на луговых полянах и по тропинкам.

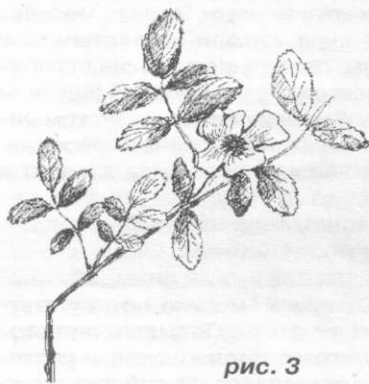


рис. 3

**Осока овальная.** Самые восточные местонахождения лежат на Китое близ села Октябрьского; в истоке Ангары и на юго-восточном побережье оз. Байкал у подножья Хамар-Дабана. В музее обитает на заболоченных лугах по ручью.

**Лапчатка серебристая.** Основной ареал заканчивается Южным Приангарьем. Единичные находки ее в долине Витима и на северо-восточном побережье Байкала имеют, возможно, заносный характер. В «Тальцах» оби-

тает на луговых полянах и вдоль дорог, более часто у строений.

Несколько евросибирских видов являются, по-видимому, заносными уже на территории самого Южного Приангарья. В музее они встречаются близ строений и дорог, принимая участие в покрове луговых сообществ. Назовем эти растения:

**Вика заборная.** Пункты сборов — близ сел Залари, Бурхал, Инга и на юго-восточном побережье Байкала, и самые крайние на востоке — мысы Котельниковский и Валукан на северном Байкале. В музее обильна на луговых полянах в устье ручья (рис. 4).

**Клевер темно-каштановый.** Обнаружен у села Тальники на Малой Белой, у остановочного ж.д. пункта Трудный и на юго-восточном побережье Байкала. В музее обильна на сыром заболоченном лугу по ручью и на луговой поляне среди леса по левобережью ручья (рис. 5).

**Кукушник обыкновенный.** Отмечен близ станции Большой Луг и Рассоха, остановочного ж.д. пункта Трудный, близ сел Пивовариха, Лебединка и Лиственничное. Находка в «Тальцах» лежит между двумя последними пунктами; обитает на луговой поляне по левобережью ручья, на просеке и на галечнике по Тальцинке; везде редок.

**Колокольчик олений.** Обнаружен близ сел Евдокимово и Кайманово на севере Иркутской обл., по р. Кингаш в Восточном Саяне, у села Тибельти в Тункинской долине, на Китое близ села Октябрьского и на юго-восточном побережье Байкала. В «Тальцах» встречается на луговинках по просеке.

Находки этих четырех растений в «Тальцах» являются новыми и уточняют восточные границы

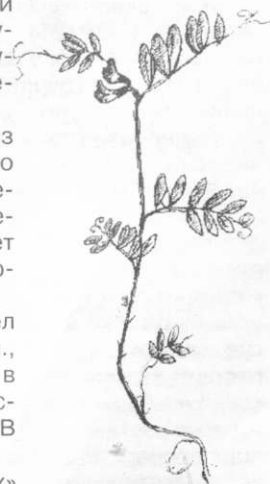


рис. 4



рис. 5

их распространения.

Ряд растений, еще обычных в Южном Приангарье, исчезает уже на северном Байкале или к востоку от него. Такова смолевка поникшая, находки которой нечасты уже в долине Ангары, последние точки на северо-востоке относятся к оз. Байкал: Б.Ушканий остров, бухты Змеёвая в Чивыркуйском заливе и Еловка на юго-западном побережье. Медуница мягчайшая лишь едва заходит в Верхнеангарскую долину. У вечерницы сибирской местонахождения отмечены в северной оконечности Байкала.

Азиатско-американские виды, обитающие в Азии и Северной Америке, но отсутствующие в Европе, во флоре «Тальцов» немногочисленны. К ним относятся из луговых растений горчавка острая и салат сибирский; из лесных видов грушанка мясо-красная, мителла голая, воронец красноплодный; кустарники: малина сахалинская и ива Бебба; растущие на окраине водоемов злак щучка Сукачева и поручейник привлекательный и водное растение такла плавающая. Ни один из этих видов не имеет западной границы в пределах

Приангарья. Редко встречается в бассейне Ангары лишь один вид:

**Щучка Сукачева.** В «Тальцах» найдена на берегу залива на сыром песке, наряду с более обильной щучкой дернистой.

Азиатские виды, распространенные в пределах Азии, составляют около трети (30.6%). Проведя более дробный анализ азиатских видов, мы выявили широко распространенные в пределах северной Азии (североазиатская группа), южносибирские, а также несколько других малочисленных групп. Рассмотрим эти группы.

Североазиатские виды. Присущи умеренной полосе Азии, достигая на западе Уральского хребта, а на востоке берегов Тихого океана (Дальний Восток, Китай, Япония, Корея). К этой группе относятся многие обычные представители травяного покрова южносибирских лесов: вика приятная, ясколка малоцветковая, осока серповидная, мятлик сибирский, анемоидес отогнутый, лапчатка земляниковидная, вика однопарная, чина приземистая, фиалка одноцветковая, сныть горная, золотарник дурский. Широким распространением в пределах Азии отличаются многие высокотравные виды: борщевик рассеченнолистный, дудник низбегающий, купырь лесной, реброплодник уральский, соссюрея мелкоцветковая, какалия копьевидная. Подобное распространение имеют такие луговые растения, как полевица Триниуса, змееголовник поникший, мытник перевернутый, тысячелистник азиатский, анемоидиум дихотомический (ветреница вильчатая); кустарники и небольшие деревца: ива ложно-пятитычинковая, рябина сибирская, бузина сибирская; почти все не-

многочисленные представители степной флоры: гвоздика разноцветная, козелец радиальный, очиток живучий, борец бородачатый. К этой группе относятся лишь немногие болотные растения: осоки Шмидта и пузыреватая и щавель водяной вытянутый; только два сорных вида: крапива коноплевая и полынь Сиверса. Болотные и сорные виды имеют чаще более широкий евразийский или циркумполярный ареал.

**Южносибирские виды**, их некоторые представители, достигают на западе Урала, на востоке, как правило, не идут дальше верховьев Амура и районов Южной Якутии. Территория Южного Приангарья лежит как раз в пределах этого ареала. Южносибирским распространением отличаются представители травяного покрова лесов: водосбор сибирский, жарок Кытманова, клопогон вонючий, крестовник пурпуровый, ленец ползучий, лук черемша, осока большехвостая, фиалка Морица; некоторые высокорослые травы: бодяк девясиловый, борец байкальский, полынь монгольская, ясколка даурская. Из преимущественно луговых растений к этой группе относятся лапчатка трехпарная, осока безжилковая, полевица монгольская. Некоторые южносибирские виды имеют довольно узкий ареал, лежащий к западу от Приангарья. Местонахождения их на территории музея «Тальцы» являются редкими, изолированными от основного ареала или лежат у восточной границы распространения. Назовем эти виды:

**Анемоноидес енисейский** (ветреница енисейская). Основной ареал тяготеет к Томской, Кемеровской обл. и югу Красноярского края; заходит в западную часть Иркутской обл. (Тайшетский, Алзамайский и Тулунский р-ны), далеко изолированные местонахождения отмечены на Большой Речке и Тальцинке (село Тальцы). На территории музея встречается в нижней очень влажной части склона к заливу в зарослях ольхи и черемухи на протяжении 50-70м (см. стр. 3 обложки).

**Незабудка Крылова**. Обитает в Томской обл., на Алтае, на юге Красноярского края, изредка встречается на территории Центральной Сибири вплоть до верховьев Лены и Байкальского, Баргузинского и Верхне-Ангарского хребтов. Ближайшие сборы — на юго-восточном побережье оз. Байкал и ниже по течению Ангары — падь Хайгинская в Осинском р-не. В музее отмечена в травяном лесу близ эвенкийского стойбища. Редка. Эта находка является новой.

**Карагана древовидная**. Свойственна Западной Сибири (на запад до Сургутского р-на Тюменской обл.). В Центральной Сибири встречается на западе Иркутской обл. (реки Уда и Чуна), в долине Иркутки и в истоке Ангары (левобережье). Последнее местонахождение, а также растения близ села Тальцы являются новыми и, по-видимому, крайними на юго-востоке ареала. Северо-восточная часть ареала лежит в Якутии, в бассейнах Вилюя и Алдана. В «Тальцах» отмечен единственный экземпляр на опушке леса близ большого кедра по левобережью ручья, а также — густые заросли в нескольких местах близ строейной (несомненно, посадки жителей).

**Ясколка даурская**. Обитает в Западной Сибири, на западе заходит за Урал в бассейны Двины и Печоры. В Центральной Сибири отмечена на Средне-Сибирском плоскогорье, в Восточном Саяне, на

Хамар-Дабане и в верховьях Лены. Местонахождение в «Тальцах» лежит вблизи восточной границы ареала; обычна в зарослях кустарников на склоне к заливу.

Некоторые растения группы южносибирских видов имеют довольно ограниченный ареал, в пределах которого, однако, обследованный район не является пограничным:

**Крестовник пурпуровый.** Западная часть ареала лежит в предгорьях Западного и Восточного Саяна, далее на восток территория обитания охватывает Средне-Сибирское плоскогорье, юго-западное побережье оз. Байкал и верховья Лены. В «Тальцах» встречается в зарослях кустарников на склоне к заливу.

**Жарок Кытманова.** Обитает на юге Сибири к востоку от Енисея. Известен с берегов Ангары, верховьев Лены, западного побережья оз. Байкал, хребта Хамар-Дабан, бассейна Селенги. В музее обычен в лесу с травяным покровом.

**Жимолость Турчанинова.** Свойственна преимущественно западным районам Центральной Сибири. Достигает на востоке устья Витима, Малого Еравнинского озера, села Багдарин в Бурятии, горы Сохондо на юго-западе Читинской обл. В музее встречается в лесу.

**Звездчатка ангарская.** Свойственна Приангарью, верховьям Лены, а также южной части Бурятии близ сел Куналей и Хара-Шибирь; приводится также для северо-восточного побережья Байкала. В «Тальцах» обнаружена во влажном травянистом березовом лесу и на сфагновом болотце.

Среди азиатских видов выделяются несколько групп с восточной приуроченностью ареалов. Количество видов в них невелико (см. диаграмму Б).

**Восточноазиатские виды** распространены в Северо-Восточном Китае, Корее, Японии, на Дальнем Востоке. Ареалы их простираются на запад до бассейна Енисея. Из них многие широко распространены в Южном Приангарье, встречаясь повсеместно в светлых лесах с травяным покровом (вика байкальская, герань волосистотыччинковая, фиалка сахалинская), в заболоченных местах (фиалка ползучая, колючестебельник Зибольта), на лугах (одуванчик монгольский, фиалка Патрэна). Особо отметим два редко встречающихся вида:

**Яблоня ягодная.** Распространение ее ограничено на западе долиной Ангары. Ближайшие к «Тальцам» местонахождения отмечены в низовье Большой Речки и на Байкале (г. Слюдянка, Кругобайкальская ж.д., окрестности сел Большие Коты и Голоустное), а также близ Иркутска. В «Тальцах» отмечено несколько молодых особей в лесу близ тракта и одно взрослое дерево близ устья ручья, посаженное жителями (рис. 6).

**Овсяница дальневосточная.** Сплошной ареал находится только в притихоокеанской части, на запад до верховьев Амура. В Центральной Сибири представлена одиночными местонахождениями и считается поэтому здесь реликтом третичных широколиственных лесов дальневосточного типа. Ближайшие к «Тальцам» пункты сбора — в окрестностях Иркутска и близ села Большие Коты на юго-западном побережье оз. Байкал. Обитает в «Тальцах» в нижней части склона к заливу (рис. 7).

Находка является новой.

**Маньчжурско-даурские виды** тяготеют к Маньчжурии и сопредельной части Читинской обл. Из этой группы в обследованном районе присутствуют 4 вида. Ареалы трех из них простираются на запад до Енисея и даже Оби. Это рододендрон даурский, герань Власова, фиалка короткошпорцевая. Редко встречается лишь один вид:

**Боярышник Максимовича** имеет в верховьях Ангары северо-западную границу распространения. Он обнаружен близ сел Олонки и Хомутово, Баушевского оз. по левобережью Иркутта против села Введенщина. Находка этого вида в «Тальцах» является новой. Встречается здесь в лесах с травяным покровом, на их опушках, вдоль дорожек и на луговых полянах (см. стр. 3 обложки).

**Охотские виды** встречаются обычно близ Охотского моря. Ряд представителей этой группы достигает на западе бассейна Енисея. В окрестностях «Тальцов» обитают такие довольно широко распространенные растения: ивы росистая, тарайкинская и скрытная, лабазник пальмовидный, достигающий Енисея, и синюха волосистая, распространение которой на запад ограничено Средне-Сибирским плоскогорьем и Предсаяньем.

**Центральноазиатские виды** для флоры таежных районов не характерны. На территории музея отмечено лишь два представителя: донник душистый и бескильница тонкоцветковая. Оба вида распространены преимущественно близ жилища человека.

Анализ ареальных групп показывает, что широко распространенные виды преобладают во флоре музея. Они обычно охватывают умеренную полосу северного полушария или Евразии, или только Азии. Все вместе они составляют 204 вида. Из них несколько растений, хотя и имеют широкое распространение в пределах Евразии и даже Северной Америки, но встречается в Сибири редко: песколюбочка постенная, ладьян трехнадрезный, кипрей даурский, вероника тимьянолистная, сурепица прижатая, пушица стройная, торица обыкновенная.

Растений западной приуроченности (к ним относятся евросибирские и некоторые южносибирские) насчитывается 55. Из них непосредственно в долине Ангары имеют границу распространения, из евросибирских видов, вика заборная, клевер темно-каштановый, кукушник обыкновенный (горичвет кукушкин), колокольчик олений (в районе села Тальцы это, по-видимому, заносные растения); осока овальная, манжетка обыкновенная, шиповник майский; некоторые свойственные Западной Сибири виды: карагана древовидная, анемоидес енисейский (ветреница енисейская). К ним добавим также незабудку Крылова, хотя и распространенную на восток до Верхне-Ангарского хребта, но встре-



рис. 6

чающуюся очень редко уже в Южном Приангарье.

«Западным» видам противостоят растения, приуроченные к восточной окраине азиатского материка: 4 маньчжурско-даурских, 10 восточноазиатских, 5 охотских, а также 11 американо-азиатских видов, всего 30. Из них в Южном Приангарье имеют западную границу распространения только боярышник Максимовича, яблоня ягодная.

Южное Приангарье имеет несколько субэндемов, встречающихся, преимущественно, на этой территории, но отмеченных также и за ее пределами: звездчатка ангарская, жимолость Турчанинова, жарок Кытманова и, возможно, несколько видов ястребинок.

Наши находки некоторых перечисленных видов явились новыми географическими пунктами. Всего было обнаружено 13 новых (или редких) для Южного Приангарья растений.

Обратим внимание на растения, подлежащие охране. В составе флоры музея не оказалось растений, подлежащих государственной охране, но имеется 8 видов, предложенных для включения в Красную книгу Иркутской обл. Часть их включена также в Красную книгу Бурятии. Перечислим эти виды: **овсяница дальневосточная**; **лилия саранка** (рис. 8); **красоднев малый**; **башмачок капельный** (рис. 9); **анемоноидес енисейский** (рекомендованы для охраны

Сибирю», 1980); **боярышник Максимовича** (мы предложили включить в Красную книгу Иркутской обл.); **яблоня ягодная**; **клевер темно-каштановый** (рекомендованы для охраны сборником «Редкие и исчезающие растения Сибири», 1980).

Некоторые из этих растений находятся под угрозой уничтожения или сокращения численности на территории самого музея. Это яблоня ягодная, представленная несколькими молодыми деревцами в лесу близ тракта. Они не цветут, имеют угнетенный вид под пологом леса. Взрослый же экземпляр яблони, растущий на поляне близ зданий, посажен жителями села Тальцы. Под угрозой уничтожения находится красоднев малый. Имеется лишь несколько экземпляров в березово-сосновом лесу в верхней части склона к заливу, выше каскада мельниц. В случае строительства новых экспозиций на этом участке растение может исчезнуть. Опасность угрожает также башмачку капельному. Обнаружено лишь небольшое поселение из нескольких экземпляров на опушке леса у дорожки.

Популяции овсяницы дальневосточной и анемоноидеса енисейского располагаются вдалеке от объектов экспозиции и занимают площади в несколько десятков квадратных метров. Непосредственной уг-

розы популяциям этих видов нет. Впрочем, небольшие локусы популяции анемоноидеса енисейского мы обнаружили и на территории комплекса «эвенкийское стойбище». Довольно часто встречаются в лесу лилия саранка и боярышник Максимовича. Последний обитает также на луговых полянах и лесных опушках. Существованию этих видов опасность не угрожает. Наконец, имеется растение, активно расселяющееся и увеличивающее численность, — это клевер темно-каштановый. Основная часть его популяции приходится на луговые поляны левобережья ручья. Местами она достигает заболоченной прирусловой части и заходит на правый берег.



рис. 9



рис. 8

Все названные виды (кроме яблони, растущей в лесу) хорошо цветут. Плодоношение отмечено у шести видов (кроме яблони и башмачка капельного). Необходимо следить за состоянием популяций охраняемых растений. Для красоднева малого и башмачка капельного можно рекомендовать посадку других образцов под полог березово-соснового или осиново-березового леса, поскольку эти виды в лесах южной Сибири широко распространены, а на территории музея оказались почти уничтоженными. Для овсяницы дальневосточной и анемоноидеса енисейского реинтродукция растений за пределами имеющихся компактных участков их обитания неуместна, поскольку она исказит ареал данных видов: у границ распространения они представлены точечными местонахождениями. То же можно сказать и об яблоне ягодной.

Заповедный режим на территории музея позволяет организовать охрану и дальнейшее изучение популяций редких растений, а также видов, не включенных пока в число охраняемых, но находящихся здесь у границ распространения.

## ЛИТЕРАТУРА

**Зарубин А.М., Иванова М.М., Ляхова И.Г., Барицкая В.А., Ивельская В.И.** Флористические находки в Прибайкалье. Ботанический журнал, т. 78, № 8, 1993.

**Зарубин А.М., Ивельская В.И., Ляхова И.Г.** Некоторые интересные флористические находки в Центральной Сибири. Ботанический журнал, т. 74, № 9, 1989.

**Иванова М.М.** Находки во флоре Прибайкалья и Южного Забайкалья. Ботанический журнал, т. 76, № 7, 1991.

**Киселева А.А.** Флористические находки на южном побережье оз. Байкал. Известия СО АН СССР, серия биол. наук, вып. 3, N 15, 1977.

**Киселева А.А.** Новые и редкие растения предгорий Восточного Саяна. Сообщение 1. Известия СО АН СССР, серия биол. наук, вып. 3, 1979.

**Киселева А.А.** Новые и редкие растения предгорий Восточного Саяна. Сообщение 2. Известия СО АН СССР, серия биол. наук, вып. 2, 1980.

Красная книга Бурятской АССР. Улан-Удэ: Бурятское книжное изд-во, 1988.

**Малышев Л.И., Пешкова Г.А.** — Нуждаются в охране. Редкие и исчезающие растения Центральной Сибири. Новосибирск: Наука, 1979.

**Малышев Л.И., Пешкова Г.А.** Особенности и генезис флоры Сибири (Прибайкалье и Забайкалье). Новосибирск: Наука, 1984.

Редкие и исчезающие растения Сибири. Новосибирск: Наука, 1980.

Флора Сибири. Т. 1-10. Новосибирск: Наука, 1987-1996.

Флора СССР. Т. 1-30. М.-Л.: изд-во Академии наук СССР, 1934-1964.

Флора Центральной Сибири. Т. 1-2. Новосибирск: Наука, 1979.

### **M.M. Ivanova. The Botanical Peculiarities Found in the Premises of The Musuvern of Wooden Architecture in Taltsy.**

318 species of higher plants (except bryophytes) are found in the premises of Taltsy museum including 304 flowers, 3 gymnosperms, 6 ferns and 5 horse tails. They belong to 51 families of plants, here including Asteraceae, Gramineae, Rosaceae, Ranunculaceae, Fabaceae, Cyperceae and Polygonaceae each of them having over 10 species. 8 species out of those in the museum flora are recommended to be included into the Red Data Book of Irkutsk Region.

These are: *Festuca extremiorientalis*, *Anemonoides jennisseensis*, *Crataegus maximowiczii*, *Malus baccata*, *Trifolium spadicum*, *Hemerocallis minor*, *Lilium pilosiusculum* *Cupripedium guhatum*. The last three of the above mentioned species are widely spread in Siberia. However they need to be taken care of due to picking up them by hikers for decorative bunches. In the museum regulations there are some recommendations on protecting the flowers.





*Николай Константинович Оегир (1926-1988),  
эвенкийский поэт\**

### **Чучун**

Нунган нимнгакардук эмэркэ,  
Эси-кэн дюлавун эмэрэн.  
Ирэксэ оедун хуклэстэн,  
Нимнгакар дюдуктын хигинан.

Эвэдыл удялва удяна,  
Мунэ-дэ эр Чучун бакаран.  
Тар нунган осалва илденгэн,  
Митуллэ нямава эмэврэн.

Асакур навумал нгалэлди,  
Чучунди осалва идерэ.  
Амакав самалкин эмэрэн.  
Эсиптыдук митвэ хангистан.

Эси-кэн этыркэн бимудем,  
Тэгэду удяви эмэндем.  
Эвэнкил инмэтын хангистан,  
Манния удяя итывдям.

Тар удя тэгэдув индегин,  
Нянгняду осикта одягин,  
Удякан долборнги осиктат,  
Эвенкил инмэтын силбагин.

\* Печатается по сборнику: Николай Оегир. Тропа к роднику. Стихи. Перевод А.П.Федоровой. — Красноярск, 1989.

## Чучун\*

Не из старых ли сказок (как долог был путь!),  
Отыскавши дорогу в наш чум,  
Возвратился прабабушкин древний чучун  
И на шкуре прилег отдохнуть?  
Шел он к нам много дней, а, быть может, и лет.  
Знал, что есть в нем, как прежде, нужда.  
И однажды в тайге отыскал он мой след  
И уже не сошел со следа.  
Мы подняли чучун и вернули права  
Ремеслу, что забылось почти.  
Как мы рады, что память народа жива  
И его согревает в пути.  
Я беру его в руки, сжимая слегка...  
Сколько в этом комочке тепла!..  
Я хочу, чтобы так же в народе жила  
Сочиненная мною строка.

## Холокто голомо

Холокто голомов ханянди сулапча,  
Холокто хогилман эдынду тагдывча.  
Тар сома городу няманчут тэтынгкин,  
Голомо соналин хангнякан юденгкин.

Хэгдылдук ингирдук илэлвэ даянгкин,  
Ингисэл, эдысэл энгкитын анара.  
Кунгакан хулиттан гулувун дегэнгкин,  
Эдындук элбэтнэ хикэнди илингкин.

Голомо-эси-кэн сомамат сагдача,  
Эдын-дэ анувки, экурвал токтовкил,  
Илмакта бинэви дендяна ниннгувки,  
Дагалин нгэнэми эя-вал гунивки.

Голомо дагалин би эси нгэнэнгнэм,  
Кунгакан бинэви би денми мэргэнгнэм.  
Омакта гулэду эси-кэн би индэм,  
Осиктал эр дюдүв, тарилва ичэтчэм.

Голомо гэрбивэн энгнэгэт омнгоро,  
Эр митвэ Голомо үтэлэ балдывчан.  
Тарилва сакэллу-Голомо амакат,  
Эсипты эр дүлват Голомо итывчан.

\*Чучун — скребок для выделки шкур.

## Старое голомо\*

Ничего не осталось уже от голомо,  
Только кости да рваная парка.  
А ведь в жизни дороже родимого дома  
Не имел я другого подарка.

Помню, вьюга на улице воеет и злится,  
А в голомо костер полыхает.  
Пламя рыжее мечется, словно лисица,  
И от стужи людей согревает.

Старый чум развалился давно и заброшен.  
А когда его остов ломает народ,  
Чтобы печи топить, он как будто бы ропщет  
И на помощь кого-то зовет и зовет.

Прохожу я поселком родным и знакомым,  
Вспоминается детство...  
Но душит печаль:  
Ведь на месте вот этого нового дома  
Возвышалось голомо.  
Как мне его жаль!

Ведь оно нас для жизни когда-то взрастило.  
Словно прадеда, помнить его мы должны.  
Потому что всей жизни сегодняшней силы  
Первородной его теплотой рождены.

---

\*Голомо — деревянный чум, покрытый дерном и снегом.

**БЫЛИ И НЕБЫЛИЦЫ ИЗ МУЗЕЯ «ТАЛЬЦЫ»****Турки**

Музей посетила группа туристов из Турции. Туристы решили осмотреть музей без экскурсовода. Когда они подошли к бурятской юрте, их гид оказался в затруднении с рассказом и обратился к проходившему мимо пожилому сотруднику музея за разъяснениями. Иван Иванович долго и интересно рассказывал туристам о бурятской юрте. Среди туристов оказались и очень любознательные. Один из них спросил:

— А почему юрта круглая?

Находчивый Иван Иванович ответил:

— А чтобы из-за угла нельзя было стукнуть мешком по голове!

Другой турист спросил:

— А правда, что в России всех дураков Иванами зовут?

— Нет, — ответил Иван Иванович, — у нас всех дураков турками называют.

**Испанец**

На Троицу в музей было много интуристов. На выездных воротах в разгар праздника заметили туриста с фотоаппаратом на плече. Он молча прошел в ворота и ушел на соседний дачный участок. Вскоре он возвратился. Было видно, что он что-то потерял. Наш старейший сотрудник Иван Иванович подходит к нему и спрашивает:

— Вы что-то потеряли?

На ломаном русском турист ему отвечает:

— Да. Я из Испании. Не могу найти музей. Где здесь музей «Тальцы»?

Иван Иванович объяснил гостю, что он уже был в музее, оттуда и пришел. Испанец ушел удовлетворенный.

Как всегда, на очередной планерке говорили о том, как провели Троицу. Иван Иванович сказал, что плохо, когда музей не отличаются от обычной деревни. Но ему возразили: как раз это и хорошо, когда наш музей не отличается от окружающих деревень — Бурдаковки, Бурдугуза, Большой Речки.

**Не вставай в позу козла...**

В музее по инициативе директора прижился молодой козел. Дали ему имя Борька. Наш старейший сотрудник Иван Иванович любил козла Борьку и всегда кормил его. Однажды, когда возле Борьки собралось много посетителей музея, он вышел его покормить. Встав перед Борькой с миской в руках, Иван Иванович наклонился к нему, показывая, что в миске ему еда. Борька в это время мгновенно поднялся на задние ноги и со всего размаха ударил рогами Ивана Ивановича по

голове. Тот перевернулся назад и опешил. Хорошо, что на нем была шапка. А Борька здесь был не виноват, потому что перед этим посетители привлекали его различной едой, а он всем отвечал только рогами. Один из посетителей поднял с земли Ивана Ивановича и сказал сочувственно ему:

— Не вставай в позу козла. Они этого не любят.

### **Спонсорская помощь...**

В России случается разное. Бывают и задержки зарплаты. Здесь козел Борька — лучшая подмога. Ставь перед ним чашку для сбора спонсорской помощи. На шею ему навешивай табличку с надписью: «Помогите русскому беженцу из Чечни!» или «...из Таджикистана!», и вы будете накормлены любителями животных.

## **ЭТНОГРАФИЧЕСКИЕ ГОЛОВОЛОМКИ**

### **Душа**

Согласно учению Фомы Аквинского, человеческая душа образуется взаимодействием трех сил — духа жизни, природного духа и духа душевного. Все эти силы живут в органах человеческого тела — мозге, сердце и желудке. Вам нужно ответить на вопрос: в каких органах живет каждый из духов?

### **Святой Георгий**

На государственном гербе России изображен святой Георгий-победоносец. Как его раньше называли в народе? Когда праздновали его день?

### **Женщина замужняя**

Назовите элементы одежды женщины-бурятки, которые характеризуют ее как женщину замужнюю.

### **Ответы на этнографические головоломки из № 1(2), 1997:**

**Бочка:** Оратор находился на кафедре. Кафедра пуританского священника называлась в 18 в. бочкой.

**Новый год:** даты и сроки празднования Нового года на Руси менялись, по крайней мере, дважды: до 1348 г. — 1 марта; с 1348 г. при князе Семиионе Гордом («семенов день») — 1 сентября; с 1700 г. при Петре 1 — 1 января.

**Звериные шкуры:** молодоженов ставили на звериные шкуры, молодых супругов на масленице катали на звериных шкурах только потому, что мех олицетворяли собою богатство.

**МУЗЕЙ «ТАЛЫЦЫ»**

# **ОТКРЫТИЕ**

**МУЗЕЙНОГО КОМПЛЕКСА**

**«ЦЕРКОВНО—ПРИХОДСКАЯ ШКОЛА»**

**17 мая 1998 г.**

**14<sup>00</sup> часов**

**МУЗЕЙ «ТАЛЫЦЫ»**

# **Т Р О И Ц А**

**Т**

**НАР**

**07 ил**



