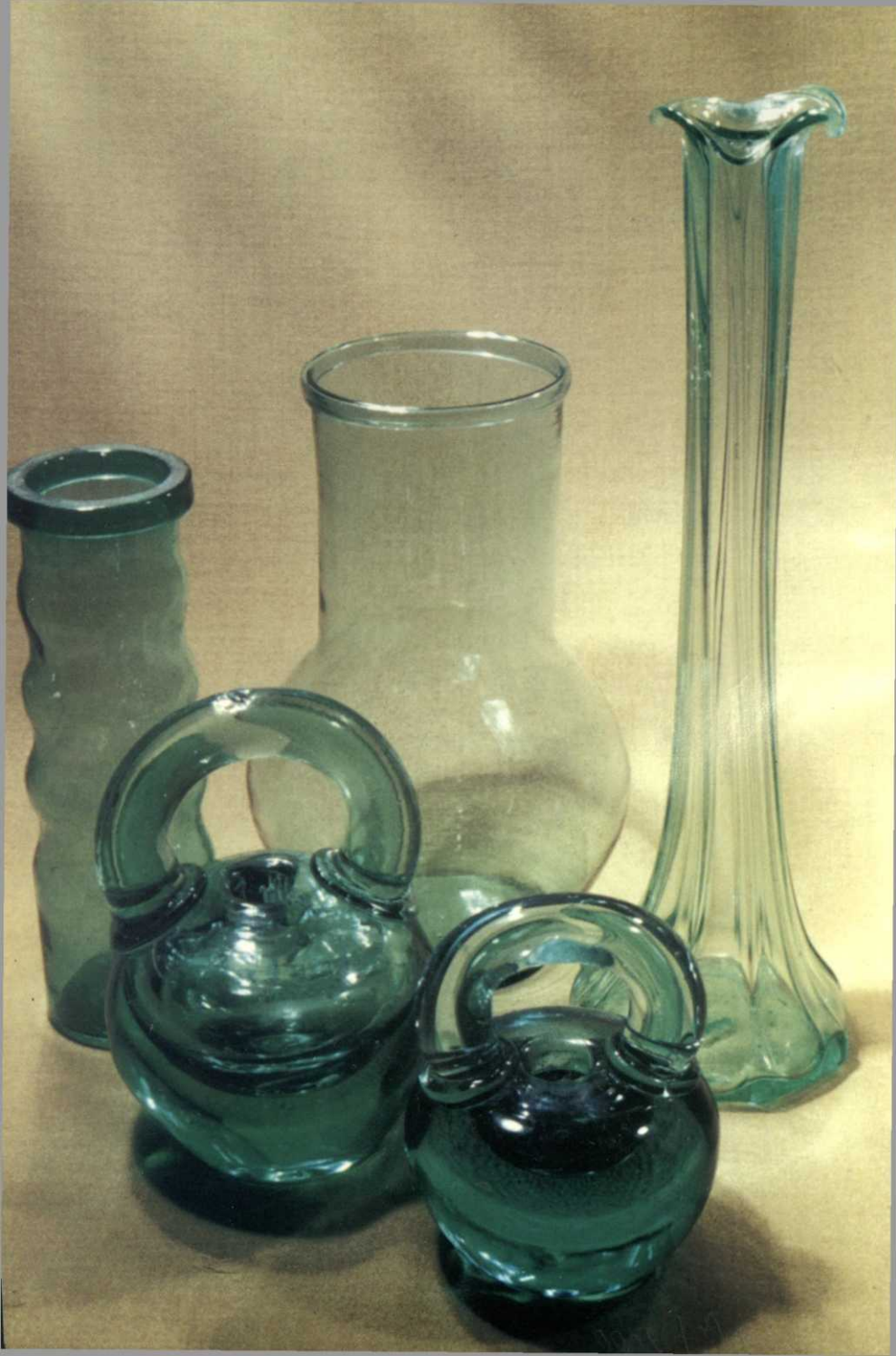




Тальцы

№2 (9) 2000





Тальцы • 2 (9) • 2000

НАУЧНО-ПОПУЛЯРНЫЙ ИЛЛЮСТРИРОВАННЫЙ ЖУРНАЛ
 • АРХИТЕКТУРА • ЭТНОГРАФИЯ • ЭТНИЧЕСКАЯ ИСТОРИЯ •
 • ТОПОНИМИКА • ФИЛОЛОГИЯ •

Издается с 1996 г.

СОДЕРЖАНИЕ

ИСТОРИЯ. ЭТНОГРАФИЯ

Н.П. Крадин. Даурские остроги 3

М.И. Мильчик. Успенский монастырь Тихвина:
 эволюция его деревянных укреплений в XVII веке 14

В.Т. Щербин. О самобытности и значении
 архитектурно-градостроительного наследия
 г. Усолья-Сибирского 24

ПО СЛЕДАМ ЭКСПЕДИЦИЙ

А.Р. Артемьев, О.В. Бычков, В.В. Тихонов.
 Исследования истории Тальцинского
 стекольного завода 34

МУЗЕЙНЫЕ ПРОБЛЕМЫ

Л.И. Скрипкина. Роль нового гуманитарного
 знания для создания и проектирования
 экспозиций историко-краеведческих музеев 40

ОФИЦИАЛЬНЫЙ ОТДЕЛ 50

ХРОНИКА 58

НОВЫЕ КНИГИ 59

ЛИТЕРАТУРНЫЕ СТРАНИЧКИ

А. Байбородин. «Люблю твою, Россия, старину...» 61
 НА ДОСУГЕ

Русские народные загадки 66

Русские пословицы и поговорки 67

Учредитель и издатель: Архитектурно-этнографический музей «Тальцы».
ЛР 040958 от 01.04.99. АЭМ «Тальцы»
664011, г. Иркутск, ул. Халтурина, 2. Тел. (8-3952) 33-47-05

Редакционная коллегия: Т.А. Крючкова, Ю.П. Лыхин (секретарь),
А.К. Нефедьева, Т.Л. Пушкина, В.В. Тихонов (главный редактор)

Ответственный редактор номера: Ю.П. Лыхин

Редактор: Г.Д. Лопатовская

Компьютерный набор: Ю.П. Лыхин

Оригинал-макет: Ю.С. Макарова

Подготовка к печати: Изд-во «ЧП Макаров»

Свидетельство о регистрации № И-0236 от 21 декабря 1995 г., выдано Региональной инспекцией по защите свободы печати и массовой информации.

Адрес редакции: 664011, г. Иркутск, ул. Халтурина, 2.
Тел. (8-3952) 33-47-05, факс (8-3952) 20-10-92

На обложке:

С. 1 — Первый заместитель министра культуры Российской Федерации Н.Л. Дементьева в музее «Тальцы». *Фото В.В. Тихонова*

С. 2 — Изделия Тальцинского стекольного завода из фондов АЭМ «Тальцы». *Фото И.Ю. Бержинского*

С. 3 — Фрагменты стекла из раскопок Тальцинского стекольного завода. *Фото А.Р. Артемьева*

С. 4 — Доктор исторических наук А.Р. Артемьев на раскопках Тальцинского стекольного завода. *Фото В.В. Тихонова*

Подписано в печать 19.12.00. Формат 60x90 $\frac{1}{16}$. Печать офсетная.
Усл. печ. л. 4,25. Уч.-изд. л. 3,7. Тираж 1000 экз.
Заказ № 1078. Цена свободная

Отпечатано с готовых фотоформ в Иркутском Доме печати
664009, г. Иркутск, ул. Советская, 109.



ДАУРСКИЕ ОСТРОГИ



*Николай Петрович Крадин,
кандидат архитектуры, профессор,
заслуженный архитектор
Российской Федерации,
г. Хабаровск*

В середине XVII в. Приамурье стало окраиной Русской земли, которую называли «даурской землицей». Само понятие «Даурия», как отмечали исследователи, — чисто русского происхождения и в середине XVII в. было не очень конкретным в смысле территории, охватывая не только оба берега Амура, но и территорию более южную, вплоть до Китайской стены. Это понятие сформировано на основании сведений, почерпнутых из монгольских письменных источников. Однако уже к концу XVII в. Даурией русские стали называть более ограниченную территорию — преимущественно левый берег Амура. Происхождение этого термина, вне всякого сомнения, связано с даурами — этнической группой населения, обосновавшегося на берегах Амура в его верховьях и насильственно переселенного в 1654 г. маньчжурами на территорию северо-восточного Китая.

Как бы обозначая местонахождение русских крепостей на востоке, их и стали называть даурскими. Этим названием охватывались практически все остроги, которые находились в Забайкалье и Приамурье (середина XVII в.). Позднее территория оказалась разделенной на две самостоятельные части — учрежденное в 1656 г. Нерчинское воеводство и Албазинское, возникшее в 1682 г. Самые ранние сведения о богатствах Даурии, привезенные в Москву первопроходцами, способствовали ускорению освоения русскими этой огромной территории. Еще в 1650 г. якутский воевода Д.А. Францбеков писал в одном из документов, «что та Даурская земля будет прибыльнее Лены... и против всей Сибири будет место в том украшено и изобильно».

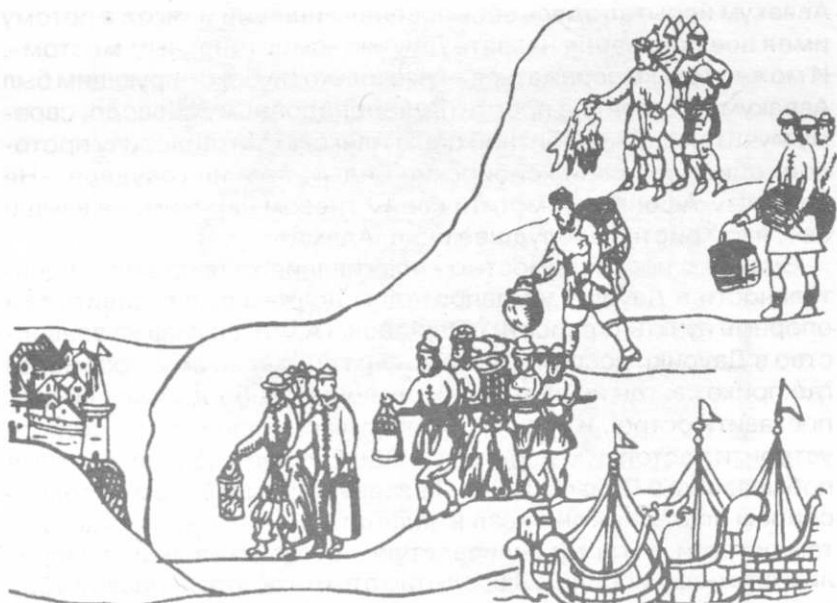
В историческом документе XVII в. — «Описание новья земли, сиречь Сибирского царства», есть довольно подробные сведения

о разнообразных богатствах Даурии, на долгие годы ставших своеобразным магнитом для промысловиков. Именно эти богатства и привлекли сюда первых переселенцев, избравших этот далекий край местом своей жизни. Вот некоторые наиболее характерные выдержки «Описания»: «...на той Даурской земли всякой хлеб родится... а по великой реке Амуре по берегам и по островам сам собою виноград растет кроме человеческого труда; в великой реке Амуре против Албазинского острога и вниз по тому ж рыб: белуг чистых, больших калужек, осетров, стерлядей, сазанов, лососей и всякой мелкой — безчисленно много, и всякия безчисленные ягоды роятся, иныя же им имени не знати. А с левой стороны великия реки Амурса с Ленского боку от камени зело великия леса и всякого зверя без числа много по рекам рыбы такожде много».

Испытывая серьезные трудности при освоении земель, русские переселенцы, тем не менее, уже в первые годы жизни здесь достигли определенных успехов. Так или иначе, но к началу 80-х гг. XVII в. Приамурье оказалось более заселенным районом, чем все Забайкалье. Известия о неведомой богатой «Даурской земле» передавались из уст в уста, а землепроходцы, бывалые «опытовщики», стремились непременно попасть туда, чтобы собственными глазами увидеть ее действительные богатства. Со всем не слепое бескорыстие двигало этими людьми, каждый из них стремился поправить свое материальное положение, добыть здесь пушнину или, как ее тогда называли, — «мягкое золото».

Походы в Даурию были тяжелейшим испытанием для простых казаков, в прямом и переносном смысле «тянувших ляжку», преодолевая вброд извилистые и мелкие речки или переходя волоком от одного водного пути к другому. Походы к месту назначения растягивались не на один год. Так, сосланный в Даурию и отправленный с отрядом воеводы Афанасия Пашкова протопоп Аввакум писал с Ингоды: «Четвертое лето от Тобольска плаванию моему. Лес гнали хоромной и городской... Река мелкая, плоты тяжелые, приставы немилостивые, палки большие, батоги суковатые, кнуты острые, пытки жестокие — огонь да встряска! — люди голодные: лишю станут мучить — ано и умрет!»

Стараясь не допустить стихии освоения и стремясь взять под свой контроль далекую окраину, царское правительство строго регламентировало деятельность направляемых туда воевод. Так, в наказе Афанасию Пашкову, первому воеводе Даурии, предписывалось «на Даурской земле... государевым делом радети и промышлять и искати прибыли, которая бы прибыль вперед была



Сбор ясака в Сибири. Миниатюра из Кунгурской летописи XVII в.

прочна и стоятелна». Ради этой главной цели воевода обязан был исправно собирать ясак (пушную дань) с аборигенного населения «и держать к тем иноземцам и ко всяким русским людям ласку, и привет, и береженье, а жесточи, и насилства никому не чинить, чтоб Даурская земля вперед пространялась».

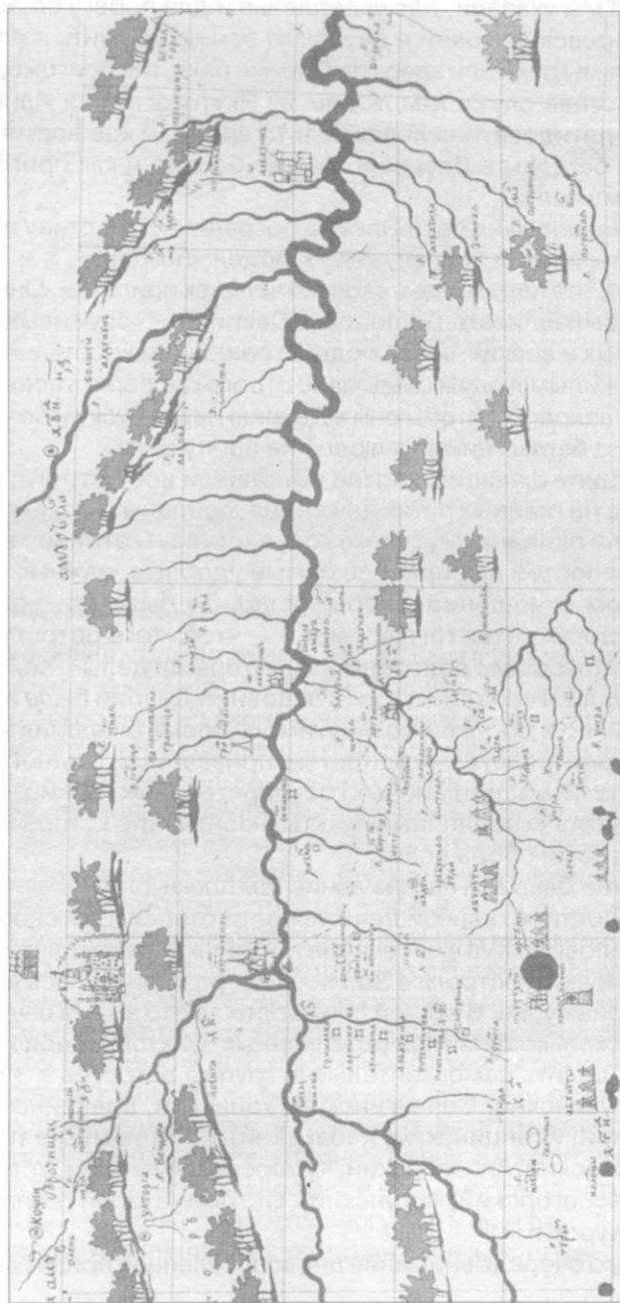
Удаленность Даурии от Москвы и полная бесконтрольность деятельности позволяли царским посланникам, местным воеводам, чинить суд и расправу по своему усмотрению. Человек в общем-то смелый и предприимчивый, воевода Пашков вместе с тем отличался необыкновенной жестокостью по отношению к людям, простым казакам и местному населению. «Великим озорником» назвал его архиепископ Тобольский Симеон. А как образно описал протопоп Аввакум издевательства над ним Афанасия Пашкова: «По лицу грешному воевода бил своими руками, из главы волосы мои одрал и по хрепту моему бил чеканом, и семьдесят два удара кнутом по той же спине, и скована в тюрьме держал пять недель, тридцеть и седьмь недель морозил на морозе, чрез день дая пищу, и два лета против воды заставил меня тянуть лямку». В отличие от переселенцев, занимавшихся в Даурии хозяйственной деятельностью, протопоп

Аввакум испытал здесь весь арсенал лишений и тягот, а потому имел все основания назвать Даурию «смертоносным местом». И можно только поражаться — насколько глубоко верующим был Аввакум, что мог все простить звероподобному воеводе, своему мучителю. В челобитной царю Алексею Михайловичу протопоп, описывая свои «сибирские беды», просил государя: «Не вели ему, Афонасью, мстити своим гневом царским, не взыщи ево, яко Христос заблудшее овца, Адама».

Вместе с необходимостью налаживания хозяйственной деятельности в Даурии землепроходцы должны были ставить там опорные пункты (крепости). Определяя А.Ф. Пашкова на воеводство в Даурию, российский самодержец «велел ему... рассмотреть где приходе, где не чаеть приходу воинских богдойских людей, поставить острог, и всякими крепостями укрепить, и в остроге устроить настоящую церковь...» Еще Ерофей Хабаров, два раза побывавший в Приамурье до Пашкова, занимался там не только сбором ясака. Как он писал в челобитной, им были поставлены там остроги, который впоследствии «богдойские люди разорили и служилых побили». Любопытно отметить, что, подавая в 1667 г. государям и тобольскому воеводе П.И. Годунову челобитную об отпуске его в третий раз на Амур, Хабаров на первое место ставил не пушной промысел, а осторожное дело — «...пожалуйте, великие государи, меня, холопа своего, велите, государь, меня в тою Даурскую землю отпустить для городовней и осторожных поставок и для поселения и хлебных пахот...»

Строительство городов и острогов рассматривалось русскими землепроходцами (и Хабаров не был в этом плане исключением) как обязательное и первое мероприятие по закреплению новых земель за Русским государством. И лишь на базе этих укрепленных пунктов налаживалась впоследствии промысловая хозяйственная деятельность. Хорошо зная богатства Даурии еще по первым своим походам, Хабаров заверял государей, что «с тех мест, где поставитца город и остроги, будет вам, великим государям, в ясачном сборе и в хлебной пахоте прибыль...»

Известно, что царское правительство прилагало немало усилий, чтобы воспрепятствовать самовольным походам и несанкционированному переселению в Даурию. Используя неконтролируемые пути, промысловики попадали в места, богатые пушниной. Одним из таких «окон» в Даурскую землю был путь с севера, через реку Олекму. Для запрещения «побегов служилых людей» царским правительством в 1656 г. был издан специальный



Верхнее течение Амура по «Хорографической чертежной книге» С. У. Ремезова начала XVII в.

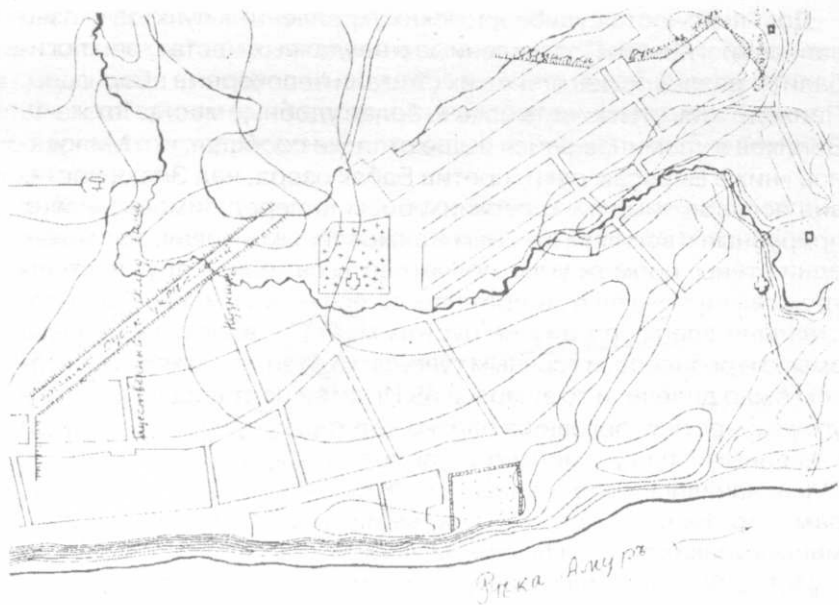
указ: «...И мы указали, для укрепления и для побегу служилых и всяких воровских людей в даурскую землю, учинить заставу на устье Олекмы реки или вверх по Олекме реке, где пригоже, и быти на той заставе служилым людям из Якутцкого и из Илимского острогов пятидесяти человеком в то время, в кое время рекою Олекмою беглецы в Даурскую землю бегают, и как пригоже, по тамошнему делу».

В учрежденную на реке Олекме пограничную заставу посылали якутских и илимских служилых людей «погодно», т. е. — сроком на год, «по переменам, сколько человек пригоже». Они должны были вылавливать беглецов в Даурию — «служивых и промышленных и всяких чинов людей и пашенных крестьян». На заставе служилым людям следовало строго проверять всех проезжающих «накрепко, чтобы они в Даурию без отпуску и без проезжих грамот беглых никаких людей не пропускали».

В принципе функцию застав выполняли все остроги, расположенные на главных путях движения, основных водных магистралах и на окраинах Русского государства. С этой целью места для крепостей выбирались самые удобные, важные в стратегическом отношении, чтобы их нельзя было объехать. Как писали в документах того времени — чтоб «того острогу не обходили некоторыми дорогами и некоторыми делы». Как видим, роль государственной власти в освоении Даурии была не только важной, но и достаточно ощутимой. Новые владения закреплялись строительством крепостей, призванных, с одной стороны, обеспечить защиту новых государственных границ, а с другой — создать укрепленные пункты, назначение которых — служить центрами сбора ясака.

Освоение Даурии и налаживание там промыслово-хозяйственной и градостроительной деятельности относится к середине и второй половине XVII в. В течение нескольких десятилетий строились зимовья и остроги в Забайкалье, разведывалось и осваивалось Приамурье. В общей сложности за это время было построено несколько десятков укрепленных пунктов, среди которых можно выделить самостоятельные группы острогов в Забайкалье (Баргузинский, Селенгинский, Удинский, Еравнинский, Телембинский, Итанцинский, Кабанский) и в Приамурье (Иргенский, Нерчинский, Албазинский, Кумарский, Ачанский, Усть-Стрелочный, Косогорский, Аргунский). Остроги второй группы именовали даурскими.

В первую очередь внимание первопоселенцев привлекали, ко-



Остатки Албазинской крепости

нечно же, хлебородные земли. Так, в 70-е гг. довольно энергично осваивались земли в долине реки Зеи, где было поставлено несколько острожков и укрепленных зимовий, а в 1680 г. возник и Зейский острог. Сведения о строительстве даурских острогов имеются в различных исторических документах того времени — отписках, памятях и челобитных, в которых кроме факта самого строительства есть и некоторые данные о размерах укреплений и их конструктивном устройстве. Так, нерчинский воевода Федор Воейков сообщал царю в отписке о посылке им Игнатия Милованова на Зею для «зимовейного и острожного строения». О выполнении поручения И. Милованов прислал в Нерчинский острог «чертеж Зийских и Селенбинских острогов и ясачных зимовий и пахотной земли, а в отписке, государь, его Игнатъеве написано: приехал де он Игнатей на Зию реку, ниже Селенбы реки, на усть Долонца речки поставлен Албазинскими казаками острожек, одни стены подоле трех сажень, а другие стены полтретьи сажени печатных, у того острогу изба четырех сажень, а на остроге и на избе верхней бой и вышка для караулу, и в том месте на усть Долонца, по край Зии реки, на берегу, острогу быть пригоже, и хлебородные места есть, и пашенных крестьян селить есть где...»

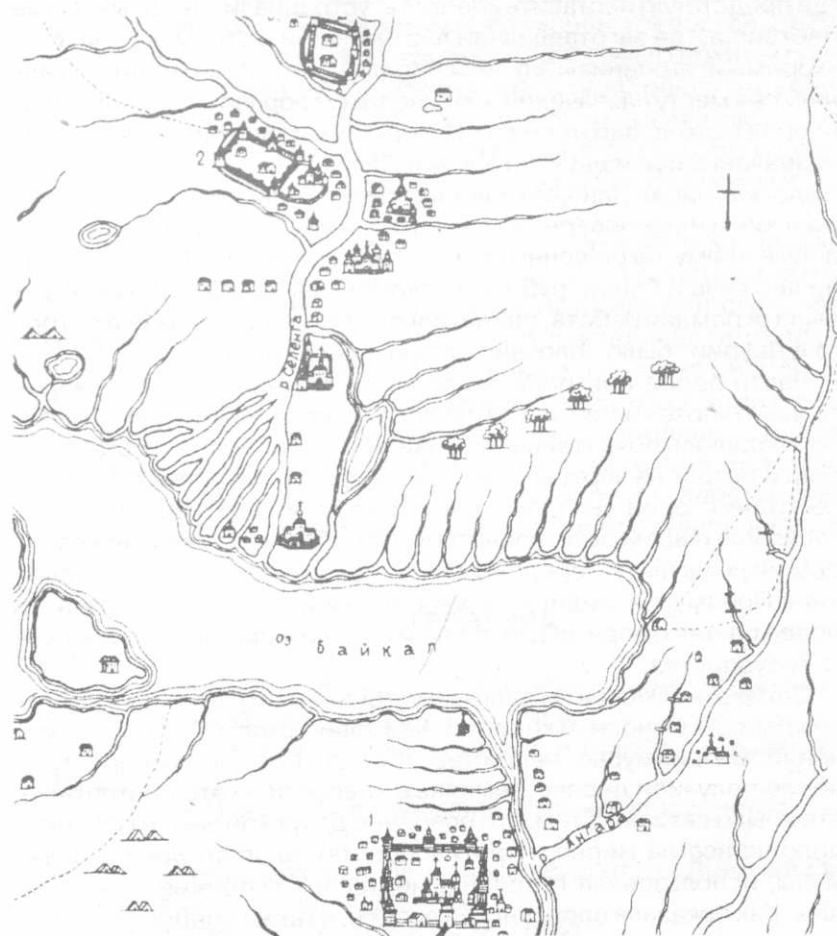
Довольно часто судьба даурских укрепленных пунктов оказывалась трагичной. Поставленные в неудачных местах, они погибали от разливов рек или же их сжигали непокорные аборигены. Приходилось отыскивать новые, более удобные места. Тот же Ф. Воейков в упоминавшейся выше отписке сообщал, что Милованов «ниже Бирясы реки, против Бабак озера, над Зиею, поставил ясачное зимовье с верхним боем, а перед зимовьем сени прирубные с верхним же боем с зимовейным в повал, а зимовье одни стены, промеж углы, полчетверты сажени, а другие стены трех сажень печатных, а прежнее де ясачное зимовье было поставлено вверху по Зие на пустом месте, и водою то зимовье смыло и рознесло, и ясачным тунгусам в то зимовье ходить с яском было далече, и то зимовье он Игнатей поставил на дороге в угожем месте у торговища близко, где торгуют богдойские люди с оленными тунгусами многих родов...» Когда в начале 80-х гг. XVII в. начались вооруженные столкновения казаков с маньчжурами, то зейские острожки первыми подверглись нападению маньчжурских войск и были ими уничтожены.

История строительства русских деревянных крепостей свидетельствует об огромном опыте и устойчивости традиций в этом сложном деле. Традиции и опыт передавались из поколения в поколение. Более того, русскими изучался и зарубежный опыт. Так, например, начиная с 1607 г. и в течение почти 15 лет Онисим Михайлов составляет «Устав ратных, пушечных и других дел, касающихся до воинской науки», выписывая для него наиболее важные сведения по искусству фортификации из многих фряжских трактатов и наставлений. Рукопись, обнаруженная в 1775 г. в Оружейной палате, представила настолько большую ценность, что уже через два года была издана ее первая часть, а еще через четыре — вторая часть. Вот небольшая выдержка одной из статей устава: «Подобает о строении долговечных крепостех ведати, о градех и о посадах, и тем подобно, которые строятся против силы и встречным боем, для защиты своей и к содержанию что в том згождается, стены, ворота, башни, стрельницы, роскаты, рвы, валы, взрубь, туры, шанцы, окна стрельные, которые в осаде и за осадю от всякие силы и утеснения твердо и вечно строятся».

Перед всяким строительством, как того требовал устав, «...подобает с прилежанием место осмотрети и размерити по геометрическому, сиречь по земномерному обычаю и размотрети всякое угодые...» И в XVII в. в наказах воеводам предписывалось

строго следовать указаниям правительства — где и в каких местах ставить крепости, какими они должны быть и какими силами и средствами производить все работы. Часто к работам по заготовке леса привлекалось аборигенное население, но в условиях вооруженных столкновений следовало проявлять необходимую осторожность.

В Сибири эта осторожность проявлялась по-разному. Когда лес был рядом и с его заготовкой особых проблем не возникало,



Прибайкальские остроги

следовало вначале огородить место для будущей крепости. Как писали в наказах, надо было «сперва острог на том месте занять и поставить и на город всеми людьми, всею ратью, лесу припасати», после чего срубить город «и город укрепить, и наряд по городу поставить, и государев запас в житницы устроить и держать за своею печатью, и велети житницы делать плотником в ту же пору тотчас, как город почнут делать». В условиях беспокойных и там, где было мало строевого леса, пригодного к «городовому делу», поступали иначе: в лесных местах, часто удаленных от мест, где предстояло поставить крепость, устраивали так называемые плотбища, где заготавливали лес на башни и стены, на церкви и «хоромное строение», затем собирали его в плоты и на них сплавлялись к месту назначения. Именно таким образом поступил Афанасий Пашков, заготовив на Ингодинском плотбище лес, предназначенный для двух острогов в Даурской земле. Сделано это было, как писал Пашков в своей отписке, «для того, чтобы... богдойские и иных неверных земель люди не помешали бы мне, холопу вашему, на башенное и на острожное дело в Даурской земле лес сечь и башни рубить и острог ставить». О том, какая это была огромная работа, свидетельствуют цифры — на два острога в Даурии «было сплочено сто семьдесят плотов».

Часто перед постройкой крепости составлялись предварительные чертежи местности, но после завершения строительства соблюдалось обязательное правило — «городовые места, и город, и острог на чертеж начертить, и всякие крепости выписать, где станет город, да с тем отписать ко государю подлинно, чтоб государю о всем было известно». Перебирая отписки, наказы и другие документы середины XVII в., связанные с историей освоения Приамурья, видишь те же требования, что и в документах более раннего периода, относящихся к другим районам Русского государства.

Однако, несмотря на наличие устойчивых традиций, строители крепостей вносили коррективы в зависимости от местных условий. В Приамурье, например, гораздо большее распространение получили дерево-земляные крепости — это обстоятельство было связано с тем, что освоение Даурской земли происходило не всегда мирно и противоборствующая сторона (маньчжуры) использовала тяжелое огнестрельное оружие в виде пушек. Как показала албазинская эпопея, а также оборона Кумарского, Ачанского и других острожков, земляные валы в совокупности с деревянными стенами гораздо лучше противостояли «ог-

ненному бою». Пушечные ядра вязли в земле, меньше причиняя вреда деревянным конструкциям крепостей.

Увязывая стены и башни, а в целом и всю оборонительную систему крепости с топографией местности, русские градодельцы тем самым создавали композиции, органично связанные с природным окружением, неразрывно слитые со складками рельефа. Следуя в определенной степени «диктату» природных условий, мастера-строители вместе с тем чувствовали и умели находить единство своих творений с природой. Такое единство, отвечая основным оборонительным функциям крепостей, делало их и более выразительными, повышая тем самым архитектурно-художественные качества. Ведь рельеф и природное окружение выбранного для крепости участка местности служили своего рода стратегическими факторами, под воздействием которых определялись и структура крепости, и размещение по стенам и башням средств ее защиты.

Строительство русских крепостей в середине XVII в. на далекой восточной окраине следует связывать с поисками выхода Русского государства к Тихому океану. Даурские остроги — часть градостроительной и политической деятельности царского правительства на огромном строительном полигоне Сибири. Для обеспечения надежной защиты новых границ здесь были поставлены крепости, в которых одновременно налаживались и хозяйственная деятельность, и мирная жизнь. Даурские остроги — яркая страница русской инженерной мысли и градостроительного искусства, неотъемлемая часть истории и культуры Русского государства.

ЛИТЕРАТУРА

Александров В.А. Россия на Дальневосточных рубежах (вторая половина XVII в.). — Хабаровск, 1984.

Кабузан В.М. Как заселялся Дальний Восток. — Хабаровск, 1973.

Крадин Н.П. Русское деревянное оборонное зодчество. — М., 1988.

Сочинения Аввакума // Памятники литературы Древней Руси. XVII век. Книга вторая. — М., 1989.

Титов А. Сибирь в XVII веке. — М., 1890.

УСПЕНСКИЙ МОНАСТЫРЬ ТИХВИНА: ЭВОЛЮЦИЯ ЕГО ДЕРЕВЯННЫХ УКРЕПЛЕНИЙ В XVII ВЕКЕ

Михаил Исаевич Мильчик,
кандидат искусствоведения,
заместитель директора НИИ
«Спецпроектреставрация»,
г. Санкт-Петербург,
член Федерального совета по
сохранению культурного наследия
Министерства культуры России



Когда-то скандинавы называли Русь Гарда (Garda) или Гардарика (Gardariki) — страна городов. И действительно, летописи полны сообщениями, начиная с 988 г., о том, что «...поча нарубати мужи... грады», в 1192 г. «заложен бысть град Суждаль и срублен того ж лета», в 1531 г. «срублен бысть... на Кошире град древян». И так вплоть до самого конца XVII в.: еще в 1692 г. на Северной Двине «Холмогорской город починиван и перебран весь от подошвы, и башни рублены новые...» Хотя первая летописная каменная крепость на Руси (Ладога на реке Волхов) относится к началу XII в., большинство укреплений вплоть до XVIII столетия строилось из дерева, на что, в частности, указывает широко применявшийся в источниках термин *срубить*. Кстати сказать, употребление этого термина связано исключительно с работой топором, что косвенно указывает на неприменение пилы в плотничьем деле.

Напомню, что, как писал в XVI в. австрийский посол С. Герберштейн, «все то, что окружено стеною, укреплено тыном или огорожено другим способом, русские называют город». Таким был Холмогорский «острог в один тын» с 11 башнями, поставленный в 1621 г. Он представлял собой стену из вертикальных бревен, вкопанных в землю, к которым с внутренней стороны примыкали *тарасы*. Между ними были подходы к стене, в которой находились боевые щели нижнего боя («нижние бои меж тарасов»). Общая протяженность стен — без малого 3 000 м. Перед ними сухой ров шириной 8,5 м и глубиной более 5 м, по его дну «ставлен тын» — по существу являвшийся второй линией обороны.

Примерно с конца XV в. под влиянием бурного развития артиллерии, которая могла теперь бить на расстояние до 250 м, получают распространение крепости с относительно регулярным или трапециевидным планом. В этом случае башни, выступая за линию стен, располагались более или менее равномерно по периметру крепости и потому могли вести фланкирующий огонь, затрудняя таким образом штурм — приступ. Так, в описании Переяславля Рязанского (1651 г.) читаем: «...башня из острогу выпущена... чтоб стены в приступное время можно очищать... по сторонам и приступным людям подоить будет не мочно».

Развитие осадной артиллерии способствовало развитию укреплений с городнями или тарасами, ибо в этом случае чугунные ядра вязли во внутрстенных срубках, обычно засыпанных землей, не разрушая всех конструкций. Именно таким стал Холмогорский город после его коренной перестройки в 1692 г. Он по периметру уменьшился до 2 300 м, но зато получил стену, срубленную из тарас, с высокой (более 40 м) «*проезжей башней от Двины реки*», имевшей надвратную церковь. На преимущества древо-земляных укреплений обратил внимание во второй половине XVI в. польский историк и дипломат Р. Гейденштейн: «*Вследствие больших лесных запасов, — писал он, — у русских почти все крепости выстроены из дерева... эти строения... представляют большую выгоду, нежели каменные, так как с одной стороны такое строение больше противится действию орудий, а с другой, если оно и пробито, то это не ведет за собой большого разрушения стены, что обыкновенно бывает с каменной постройкой*». Теперь становится понятным, почему в XVII в. строительство деревянных и земляных крепостей даже расширилось по сравнению с каменными.

* * *

Как известно, на Европейском Севере, в отличие от Сибири, не сохранилось ни одной деревянной крепости. Поэтому лишь старинные описи и изображения (если таковые существуют), соотнесенные с данными, полученными в результате изучения местности, дают возможность разработать графические реконструкции некоторых из них, а в редких случаях даже проследить их эволюцию на протяжении XVII в. Ранее мы проделали такую работу в отношении Олонецкой крепости. Теперь вниманию читателей предлагаются итоги изучения деревянных укреплений Успенского Тихвинского монастыря — одного из самых крупных на Европейском Севере России в XVII в.

Тихвин, с конца XIV в. знаменитый своей чудотворной иконой

Богоматери, подобно Олонецкому погосту, приобрел особое военно-стратегическое значение в Смутное время, когда он подвергся нападению шведских отрядов. В 1611 г. шведы захватили крепость Корелу (Кексгольм) на западном берегу Ладожского озера, а вскоре и всю западную (Ладожскую) Карелию. Тихвин и Олонец оказались неподалеку от шведской границы (ил. 1), которая была закреплена Столбовским мирным договором (1617 г.). Теперь эти оба пункта стали базой для организации обороны Приладожья.

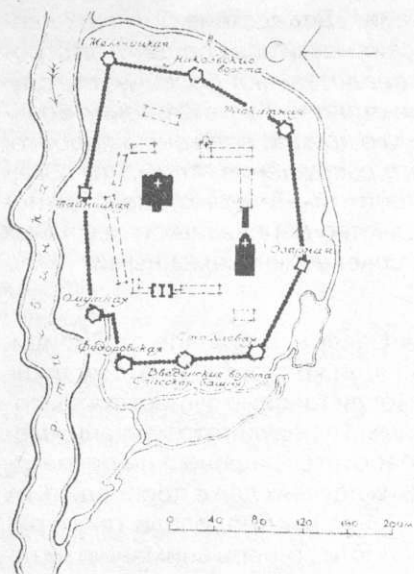
Однако укрепления в Тихвине существовали с момента основа-



Ил. 1. Местоположение Тихвина и Олонца в XVII в.

ния там по указу Ивана Грозного монастыря в 1560 г. Во время военной опасности царское правительство брало на себя заботу о монастырских укреплениях, о снабжении военными припасами, о размещении в монастыре стрельцов.

Монастырь расположился на левом, низком берегу реки Тихвинки (ил. 2), который в ходе строительства был осушен с помощью подземной дренажной системы (она же снабжала монастырь водой, что было особенно важно в случае неприятель-



Ил. 2. Тихвинский Успенский монастырь в начале XVII в. Реконструкция плана М. И. Мильчика и О. Г. Гусевой

кой осады). Такое местоположение мало способствовало надежной защите монастыря, если, впрочем, не считать обширных заболоченных участков с юго-запада и реки с севера, препятствовавших подходу неприятеля. Вероятно, это и заставило строителя Федора Сыркова особое внимание уделить оборонительной ограде. Деревянные келии с самого начала были выстроены им на основе регулярного плана и покрыты общей кровлей («...аки четырьмя стенами от четырех стран келиями церковь огради и уровни вся келии под един покров...»). Прямоугольник келий стал служить первым, внутренним кольцом обороны, а внешним являлась «острая» деревянная ограда — тын с девятью башнями, из которых две — воротные. Это западная, Передняя башня, обращенная к посаду, и восточная, Задняя — к монастырским службам. Третьи ворота — к реке — находились в прясле стены между Омутной и Тайницкой башнями. Все башни располагались почти равномерно по периметру стен, ибо штурм можно было ожидать с трех сторон. Что же касается четвертой, речной стороны, то и она не была безопасной, ибо вражеская артиллерия могла обстреливать монастырь с противоположного берега реки: четыре башни, расположенные на северной стороне, и предназначались для отражения такого удара. Кроме того монастырь с трех сторон окружал ров («А около монастыря ров копан», — сообщал игумен царю в 1610 г.), откосы которого были укреплены бревенчатыми стенками — *обрубом*. Отсутствие жилых построек вокруг монастыря создавало благоприятные условия для отражения неприятеля.

В 1609 г. шведская армия полководца Якоба де Ла Гарди захватила Новгород, а в 1611 г. шведский отряд занял Тихвин и второй в нем, Введенский, монастырь. Первый же взять не удалось. В мае 1613 г. шведы были изгнаны из Тихвина, но на следующий месяц новое вражеское войско, состоявшее из трех с лишним тысяч солдат, снова осадило Успенский монастырь, предварительно перерезав дороги, связывавшие его с Новгородом и Москвой. На правом берегу Тихвинки были установлены *туры* — цилиндрические плетеные корзины, засыпанные землей. Между ними установили пушки, которые ежедневно обстреливали монастырь. Пытались сделать подкоп под стену и даже 13 сентября пойти на штурм (этот момент осады показан на миниатюре — ил. 3), но неудачно, хотя и сумели повредить ограду. Считалось, что монастырь сберегла его главная святыня — чудотворная икона, которую в момент боя вынесли на боевой ход.

К 1625–1626 гг. стену полностью восстановили, и она просущество-

вала до середины 1640-х гг. С определенной долей условности именно эта стена показана в клеймах известной иконы Тихвинской Богоматери 1679 г. (ил. 4). Тогда стена представляла собой *тын стоячий* высотой 5–6 м. С внутренней стороны в его верхней части шла навесная галерея (боевой ход), которую летописи называют *заборолы*. Одна их



Ил.4. Тихвинский Успенский монастырь в начале XVII в. 19-е клеймо иконы Тихвинской Богоматери со сценами чудес. 1679 г. Прорись. Музей древнерусского искусства им. А. Рублева



Ил.3. Осада Тихвинского Успенского монастыря шведами в 1613 г. Миниатюра из рукописи «Сказания об иконе Тихвинской Богоматери». Вторая четверть XVIII в. Библиотека РАН*

сторона врубалась непосредственно в тын, и эти врубки условно показаны на миниатюре, изображающей отражение осады монастыря. На заборолах и стоят защитники, прикрытые верхней частью стены, как бруствером. Именно заборолы имеет в виду «Сказание о осадном сидении», где рассказывается о прохождении «около града по стене» с чудотворной иконой, а летопись указывает еще точнее: «воины, иже в обители... на заборалах ограда стояща».

* Российская академия наук.

Для удобства ведения стрельбы в местах стыков бревен были прорублены бойницы (в Якутском остроге их размер около 15 x 20 см). Располагались они нередко двумя ярусами: на уровне заборол — *верхний бой*, где устанавливались дробовые пищали, и внизу, на высоте 1,2–1,3 м от уровня земли — *подошвенный бой*. На иконном клейме бойницы показаны в виде квадратиков, прорезающих стены в четырех или пяти уровнях, что, скорее всего, не соответствовало действительности.

Башни же имели три яруса — боя, если считать и тот, что находился на уровне земли. Каждый бой был оснащен пищальями, а в верхнем предусматривалось размещение пушек, как это, к примеру, показано на разрезе деревянной башни Торжка, выполненном в 1674 г. шведским военным инженером Э. Пальмквистом (ил. 5). Не случайно последний ярус, судя по иконному клейму, имел круглые бойницы, из которых при стрельбе выдвигались пушечные стволы. Такие же бойницы были и у башен Якутского острога.

Все башни Тихвинского монастыря крыты четырех- и шестискатными шатровыми кровлями, увенчанными флюгерами. Здесь мы чуть ли не впервые сталкиваемся с оригинальной конструкцией: шатры опирались на угловые столбы таким образом, что между скатами и срубам оставалась щель, которую можно было использовать как для наблюдений, так и для стрельбы. Внутри же ярусы башен сообщались друг с другом лестницами.

Обострение русско-шведских отношений в конце 1640-х гг. послужило толчком к перестройке монастырской стены, а начавшаяся в 1656 г. война со Швецией заставила царское правительство направить в Тихвин воеводу Ивана Баклановского, который обязывался «для береженья от приходу воинских людей... строение городовое... поделать вновь... и около города ров выкопать... чтоб в приход воинских людей на Тихвине быть бесстрашно и надежно». Однако когда воевода в начале следующего года приехал в Тихвин, основные работы по перестройке ограды уже были завершены, что он и зафиксировал в составленной им опи-



Ил.5. Торжок. Разрез башни и крепостной стены. Рисунок из записок Э. Пальмквиста 1674 г.

си: «около монастыря рубленого города девять прясел, город покрыт тесом, а в тех пряслах 9 башен шатровых...»

Сопоставление размеров «города», приведенных в монастырских описях до его перестройки (общая длина 712,8 м) и после (общая длина 870 м), приводит к выводу о том, что в середине XVII в. территория монастыря была значительно расширена за счет того, что с юга и за-



Ил.7. Тихвинский монастырь во второй половине XVII в. 24-е клеймо иконы Тихвинской Богоматери со сценами чудес. 1679 г. Прорись. Музей древнерусского искусства им. А. Рублева



Ил.6. Тихвинский монастырь в 1679 г. Фрагмент плана Тихвинского посада. РГАДА*

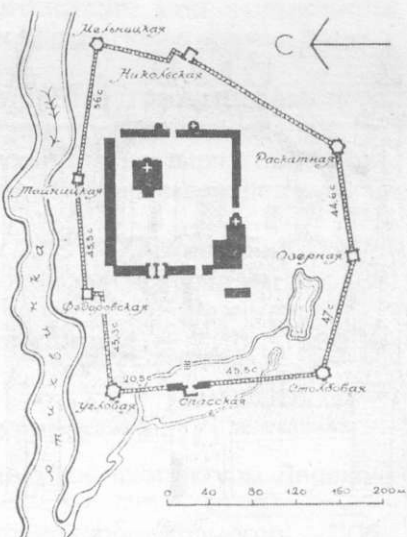
пада его стены перенесли за линию старого рва (видимо, поэтому цитированный выше указ предписывает «ров выкопать»: речь идет о рве перед новыми стенами). Затем в 1669 г. вместо деревянной воротной башни с западной стороны была построена кирпичная, но с деревянным шатром, и по обе стороны от нее — кирпичные же стены: «по правую сторону 6 сажен, а по левую 10 сажен».

Именно эти новые укрепления и запечатлены на сравнительно точном плане Тихвина 1679 г. (ил. 6), где, впрочем, пропущена одна башня (Озерная), и в последнем клейме упоминавшейся иконы (ил. 7). Там полностью или частично видны все девять башен.

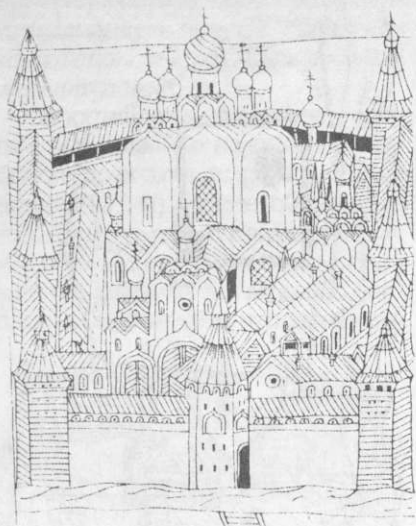
* Российский государственный архив древних актов.

Главное отличие новых монастырских укреплений от старых заключается в том, что тыновую конструкцию стены теперь заменили на рубленую, в которую с внутренней стороны были врублены поперечные стены срубов-клетей — тарасы («ограда рублена в тарасы») (ил. 8). Последние отличались от городской тем, что наружная стена здесь стала единой, непрерывной. В Тихвинском монастыре тарасы представляли собой в плане трапецию: в задней (восточной) стене, показанной на чертеже с внутренней стороны, видны их боковые стены, расположенные друг к другу под углом. Врубки же тарас в наружных стенах отмечены на иконном клейме. Поверх тарас шел боевой ход, имевший снаружи нависающую часть — облам высотой в три бревна. Щели в его полу предназначались для поражения врага, оказавшегося у самых стен. Боевой ход был крыт, как обычно, двускатной тесовой кровлей. Высота стен до нее — около 5 м (соответствующая высота в Якутском остроге 6,8 м).

Все угловые башни в новом городе остались шестистенными: такая конфигурация облегчала ведение веерного огня. Их высота — 50 венцов, т. е. около 13–14 м. Внутри, как и прежде, было два перекрытия — три боя, на которых располагались пушки (в 1695 г. их насчитывалось 12). Судя по изображению монастыря на миниатюре лицевой рукописи «Сказания об иконе Тихвинской Богоматери» 1699 г. (ил. 9), башни в это время были рублены не «в обло», а «в лапу», что находит подтверждение в расходных монастырских книгах того времени, где отмечено, что в городских пряслах и башнях «лицевая сторона скоблена набело», т. е., иными словами, стены с внешней стороны имели плоскую поверхность, а башенные венцы в таком случае должны были быть действительно рублены без выпусков — «в лапу». Шатровые кровли получили теперь *полицы* — пологие части у основания, прикрывавшие стены и бойницы от попадания в них осадков.



Ил. 8. Тихвинский монастырь во второй половине XVII в. Реконструкция плана М.И. Мильчика и О.Г. Гусевой



Ил. 9. Тихвинский монастырь в конце XVII в. Миниатюра из рукописи «Сказания об иконе Тихвинской Богоматери». 1699 г. Прорись. РГАДА

Новые деревянные укрепления Тихвинского монастыря, так никогда и не использованные в военных действиях, просуществовали 150 лет — до конца XVIII в., когда по указу императора Павла I вместо них были возведены кирпичные стены и башни.

* * *

Сравнение старых укреплений Тихвинского монастыря начала XVII в. и коренным образом перестроенных во второй половине того же столетия Холмогор 1621 и 1692 гг., а затем Олонца соответственно 1649 и 1679 гг. показывает, что деревянное крепостное строительство на протяжении всего столетия достаточно быстро развивалось. Тыновые ограды почти всюду были заменены тарасами, способными противостоять осадной артиллерии.

Во второй половине столетия мы наблюдаем использование элементов каменной военной архитектуры — обломов, круглых бойниц. Крепости приобретают большую регулярность, а сравнительно равномерное распределение башен по всему периметру стен обеспечивает возможность ведения сплошного фланкирующего огня, ликвидируя мертвые зоны. Много внимания стало уделяться укреплению берегов и откосов рвов, а также затруднению подступов к крепостям с напольной стороны (надолбы, рогатки и пр.).

Таким образом, с устойчивостью многовековых традиций происходило и обновление строительных приемов. Они, наряду с продуманной и сложной организацией обороны, свидетельствуют о высоком уровне военно-инженерного искусства, достигнутом русскими фортификаторами и плотниками в XVII столетии.

ИСТОЧНИКИ

Herberstein S. Moscouiter Wunderbare Historien... durch Heiner Basel, 1563.

Palmquist E. Någe widh Liste Kongl. Ambassalen till Tzaren Muskou giorde Obserwatoner öfoer Ruslandh des wäger, 1674.

Heidenstein R. Warhaffe, gründtliche und eigentliche Beschreibung des Kriags, welchen der König zu Polen Stephan Batori... geführt (Görlitz), 1590.

Опись Переяславля Рязанского (1651 г.) // Архив Военно-исторического музея артиллерии, ф. 1, оп. 1, кн. 2, л. 316 об., 360.

Повесть... о поставлении и устроении монастыря... иже на Тихвине // Российская государственная библиотека, отдел рукописей, ф. 98, д. 1754, л. 9.

Опись Тихвинского монастыря 1640 г. // Архив Санкт-Петербургского филиала Института российской истории РАН, ф. 132, оп. 2, д. 71, л. 73; д. 166, л. 4.

Акты археографической экспедиции. — СПб., 1836. — Т. IV. — С. 135.

ЛИТЕРАТУРА

Красовский М.В. Курс истории русской архитектуры. Деревянное зодчество. — Пг., 1916.

Крестинин В. В. Начертание истории города Холмогор. — СПб., 1790.

Мильчик М.И. Древнерусский архитектурный ансамбль на чертежах и иконе XVII в. // История СССР. — 1974. — № 2. — С. 208–216.

Мильчик М.И. Успенский монастырь на миниатюрах рукописей «Сказания об иконе Тихвинской Богоматери» // Памятники культуры. Новые открытия 1979. — Л., 1980. — С. 243–255.

Мильчик М.И. Холмогоры в XVIII в.: по изображениям в Атласе Архангельской губернии // Памятники культуры. Новые открытия 1987. — М., 1988. — С. 435–452.

Мильчик М.И., Ушаков Ю.С. Деревянная архитектура Русского Севера. Страницы истории. — Л., 1981. — С. 93–121.

Miltschik, M. Zwei Hoizfestungen aus dem 17. Jahrhundert im Norden Russlands // Burgen und Schlösser. Heft 1980/11. S. 129–141.

Овсянников О.В. Оборонительные сооружения севернорусских городов XVI–XVII вв. // Летопись Севера. — М., 1972. — Вып. VI. — С. 211–233.

Султанов Н.В. Остатки Якутского острога и некоторые другие памятники деревянного зодчества в Сибири // Известия Археологической комиссии. — СПб., 1907. — Вып. 24.

Фриде М.А. Русские деревянные укрепления по древним литературным источникам // Известия Российской Академии истории материальной культуры. — Л., 1924. — Т. III. — С. 13–143.

О САМОБЫТНОСТИ И ЗНАЧЕНИИ АРХИТЕКТУРНО-ГРАДОСТРОИТЕЛЬНОГО НАСЛЕДИЯ ГОРОДА УСОЛЬЯ-СИБИРСКОГО

*Валерий Трофимович Щербин,
архитектор,
руководитель лаборатории
традиционной культуры
Иркутского регионального
отделения ВООПИК**



Что ни город, то норов...

Русская пословица

Думается, сама История, оглядывая прошлое — далекое и относительно близкое — земли Иркутской, имеет полное право итожить: характером и результатами отеческого служения Усолью на Ангаре суждено было исполнить не громкую, но свою, ничем не заменимую роль в длительном освоении Восточной Сибири.

Вполне примечательными предстают и грани его культурного наследия, непосредственно связанные с обустройством и оформлением среды обитания.

Принято считать, что Усолье своим зарождением обязано солевым источникам. Этот факт исторический. Неоспоримо высока и степень влияния солепромысла на развитие самого поселения — на рост числа жителей, домостроительства и расширение селитебной территории¹.

Разумеется, названные номинации несут в себе определенные признаки качества жизни. Но даже если наполнить их цифровым поэтапным сопоставлением, то они и тогда останутся суть количественного свойства. И требуются иные срезы анализа, способные ответить на вопросы качественного уровня.

Ни экономика (характер экономических отношений), ни так называемая потребительская корзина и даже ни количество бытовых приборов и посадочных школьных мест не способны высветить подлинную картину КАЧЕСТВА ЖИЗНИ, его носителей и саму сердцевину, окормлявшую душевное состояние жителей. Так есть сегодня, так было вчера, и только таким образом можно понять и оценить прошлое Усолья-Сибирского.

* Всероссийское общество охраны памятников истории и культуры.

Сказанное, пожалуй, трудно назвать отступлением от заданной темы или только вспоможением ей. Душевным состоянием окрашены буквально все стороны жизнедеятельности, каждый результат созидания (впрочем, как и разрушения). Им раскрывается смысл архитектурно-строительного наследия и его социальная значимость — именно как САМОБЫТНОСТЬ в своем исконном значении — «жить самобытно, самосуцною жизнью» (В.И. Даль).

Допускаем, что у читателя может возникнуть ощущение определенной неясности. Понятно, что памятники дают зримое, почти физическое ощущение возраста материала и его соответствия экологии жилища, показывают различные отсутствующие в современной архитектуре формы и детали, являют красоту подзора, очелья или лобани наличника, если не яркую, то скромную, но обязательно естественную и живую, и многое другое, а во всем, как правило, добротность и рукотворную привлекательность. Тем самым они открывают прошлому возможность войти в реальность настоящего, обогащая его тем качеством, которое напрочь отсутствует в сработанном конвейерно предмете. Понять и принять это особых усилий, по всей видимости, не требует. Трудность в постижении наследия или отсутствие устремления и ответственности отобрать и сохранить лучшее в нем исходят как раз от утраты самой потребности иметь старину рядом, дышать ее воздухом в сохранение личной и родовой памяти и в причастность к памяти всеотеческой.

Не касаясь предметно-духовной составляющей наследия, — она и без этого незримо, но прочно присутствует здесь, — зададимся вопросом далеко не последней важности. Он не единственный, но именно в нем просматривается корень той аберрации, которая вычленяет архитектурное наследие из общего социально-культурного наследия дореволюционной России, ставя его в положение пусть и признанного официально, но в сути — обреченного пасынка.

В краеведческой литературе, включая и последнее десятилетие, упорно сохраняется, как принцип простановки акцентов, поразительное несоответствие между описанием социальной несправедливости, невыносимых условий труда и быта, с одной стороны, а с другой — восхищение шедеврами народного творчества и памятниками архитектуры или домами попроще, но с рукотворной резьбой наличников и подзоров. Как будто речь идет о разных мирах или эпохах, разделенных временем или глухой толщей стены. Нет, и время одно, и страна одна, наша Россия.

Вероятно, односторонность такой позиции объясняется инерционным нежеланием или неумением слышать Россию как единый во времени и пространстве духовный организм, не разделимый даже эпохальными датами отечественной истории, а очевидная ущербность — в отсутствии геополитического сопоставительного анализа: в начале XX столетия Россия по многим социальным показателям и по уровню национальной культуры была в числе передовых европейских держав. Значит, дело в окрасе авторского взгляда, широко открытого или, напротив, сфокусированного в ложную точку предпочтений, в которой вековые традиционные устремления по-прежнему пытаются приспособить к умозрительным проектам абсолютного социального благополучия для всех.

Сказанное имеет самое прямое отношение к социально-культурному наследию Усолья-Сибирского, без осмысления которого памятники — вещественные носители единого народного бытования — искусственно (и искусно) отстраняются от него, перестают служить воспитанию любви к родному краю, к Отечеству и формализуются до уровня объектов туристического (заведомо хилого!) бизнеса.

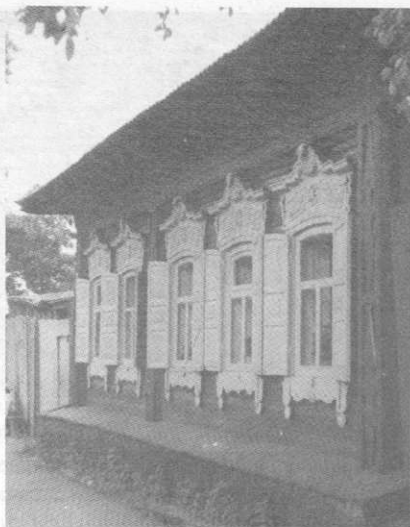
Нужно просто признать как историческую объективность, что солепромыслы требовали тяжелого труда, но конвойно он исполнялся даже не ссыльнопоселенцами, а только каторжниками². Поэтому оценивая наследие, испытывая каждым прикосновением к нему живоносное чувство благодарности, нельзя не видеть, что не руками и не разумением временщиков разного рода и обстоятельств оставлено усольчанам наследство — свидетельство по-отечески основательной домостроительной культуры наших предков.

Говорим об этом не в полное неприятие и даже не в осуждение затронутой тенденции, которая также свидетельствует о глубоком мировоззренческом кризисе, настигшем Россию в XX в. и перешедшем в нынешний. Наследие — физически слишком хрупкое образование, чтобы устоять в обществе основательно разбалансированных интересов. Не оставляя, тем не менее, надежду на память материальную (сохранение лучшего в наследии), мы все обязаны расчистить, сделать более ощутимой ту главную память, которой, собственно, и обязана культура и сами памятники как ее составная материальная часть.

Серому, поверхностному взгляду памятники скажут немного. Пустым останется для него и суждение о сущей самобытности наследия. Взгляду же чистому, не иссеченному равнодушием,

потому и способному на уси-
лие постижения, разговор
наш, надеемся, не станет в
чрезмерную тяжесть.

В отдельных образцах домо-
строительное наследие Усо-
лья-Сибирского достигает
подлинной самобытности, а в
аспекте ее исполнительного
совершенства, пожалуй, и об-
щероссийского уровня. Приве-
дем только несколько адрес-
ных примеров: ул. К. Маркса,
34; ул. Крестьянина, 18; ул. Ле-
нина, 23, 51, 54; ул. Пушкина, 6,
30, 50; ул. Красноармейская,
21, 46; ул. Горького, 21; ул. Со-
ветской Армии, 50; ул. Октябр-
ская, 34 и др. В этом перечне в
основном деревянные одно-
этажные дома, среди которых



*Усолье-Сибирское, ул. Лени-
на, 23. Лицевой фасад*



Усолье-Сибирское, ул. Ленина, 51. Ворота дома



Усолье-Сибирское, ул. Красноармейская, 46. Верх наличника

уличными фасадами, т. е. по-сельски скромного образного звучания, но уровень культурной значимости при этом вполне сопоставим (если не превышает) с более масштабными памятниками каменной архитектуры Усожья (ул. Мира, 5; ул. К. Маркса, 16, 18).

Статья не исследует планировку и застройку дореволюционного Усожья. Не ставит она и задачу описания дошедших до нас исторических объектов со стороны их объемно-планировочной и архитектурно-художественной типологии. Задача состоит в попытке представить и объяснить самобытность усольского наследия и его своеобразие как выражение народных представлений о красоте, о радеющем сбережении домостроительной традиции в процессе исторического, как видится, оптимального городского обустройства поселения.

Здесь, в рамках методологии памятниковедения, надо остановиться на следующем. Поставив рядом два понятия: САМОБЫТНОСТЬ и СВОЕОБРАЗИЕ, и видя их нераздельность и неслитность, например, в архитектурно-объектном описании памятников, все-таки разведем их, но уже на уровне мировоззренческой онтологии (сущности) культуры.

Как уже отмечалось выше, самобытность, в роли оценочной категории, в первую очередь не отражает особенности планировочного и объемного решения исторических объектов, типологию их элементов и форм, но именно заключает в себя общерусское в усольской данности, а вообще — любое национальное, которое образным естеством своим отражается в домостроительной народной культуре как материально воплощенное мировосприятие (национальный дух культуры). Что касается своеобразия, то оно сутью своего понятия почти целиком обслуживает (порождает и

объясняет) объектные особенности однотипных построек, выявляя признаки местные (данного поселения) или шире — районные, региональные. (В оценочно-исследовательской триаде используется и понятие — ИНДИВИДУАЛЬНОСТЬ. Применительно к памятникам архитектурно-строительной деятельности — это почерк конкретного исполнителя, мастера.)

Взгляд на наследие Усолья под таким углом зрения позволяет высветить небольшой, буквально штучный ряд исторических объектов уже как памятников каменного народного зодчества. Именно народного — в своей родостилевой сущности. В первую очередь к ним нужно отнести небольших размеров постройку по ул. Мира, 27. Исторически — это «лавки с разными товарами в собственном доме иркутского мещанина» А. Л. Жилкина, возведенные до 1889 г. (Государственный архив Иркутской области /ГАИО/, ф. 161, оп. 2, д. 257, л. 7 об. — 8). Внешним убранством, — а именно в нем проявилась народность исполнения, — памятник выглядит скромнее, чем также улично-трехколонный магазин купца Шабалина этой же стилевой онтологии (ул. К. Маркса, 14). Дом Жилкина, единственный в Усолье, имеет сводчатое перекрытие — факт примечательный и в масштабе Восточной Сибири.

Очевидно, что архитектурное наследие каждого поселения в том или ином соотношении самобытно и своеобразно, а отдельные постройки, как правило, отмечены присутствием отчетливо выраженной индивидуальности. Конкретное рассмотрение архитектурного наследия Усолья-Сибирского с этой стороны — во многом интересная тема и заслуживает специального исследования. Ниже отметим только отдельные положения в подтверждение самобытности и отчасти своеобразия декоративно-тектонического убранства усольских домов.

Самые старые постройки Усолья, такие как ул. Горького, 8; ул. Ленина, 3, исполнены с оглядом на образцовые общероссийские проекты первой четверти XIX столетия путем прямого иркутского влияния. Последнее, что естественно для жизненной органики Усолья, не могло и не получило дальнейшего развития в массовом жилом домостроительстве поселения. Преимущество шло по другой линии.

Основная часть деревянного наследия Усолья хронологически относится к последней трети XIX — началу XX в. Это результат достаточно энергичной эволюции народного зодчества в условиях экономической либерализации России. Но полного адекватного соответствия здесь нет. Архитектура — не только видеолетопись объектов, последовательно сменяющих друг друга. Заключенный в ней элемент здорового народного консерватизма сообщал архитектур-

но-строительной эволюции творческую устойчивость, отвергая легкомысленную моду и приспособлявая прежние представления о жилище к новым условиям не мгновенно, по их первому, еще не созревшему зову, а постепенно, с оглядом на прошлое, чтобы не расстаться преждевременно с тем, что в нем наработано основательно и в передачу будущим поколениям. Ведь потребовалось не менее двухсот лет, чтобы дом-связь³, поставленный первыми насельниками на Малом Варничном острове, окончательно уступил место иным планировочным решениям жилья.

В начале теперь уже прошлого, XX столетия реконструктивная деятельность в Усольском курорте отмечена качественным нововведением — добротным, профессиональным использованием декора так называемой неорусской стилистики. Влияние ее на жилую застройку, которая была в процессе значительного количественного роста, народным домостроительством осталось практически незамеченным. Приход пропиловочной народной резьбы в варианте ведущей оформительной темы состоялся раньше, по всей видимости в 1880-е гг., но к оформлению наличников ее привлекли, вероятно, позднее, и какое-то время она применялась одновременно с рельефными решениями.

В архитектурном наследии Усолья наличники — особая волнительная тема, благодаря тонко разработанной вариации его местного волютообразного типа. Они составляют поистине золотой фонд города. Укажем к ранее названным: ул. К. Маркса, 36, 69; ул. Красноармейская, 15, 26; ул. Ленина, 29, 33, 40; ул. Орджоникидзе, 34; ул. Советская, 5 и др.

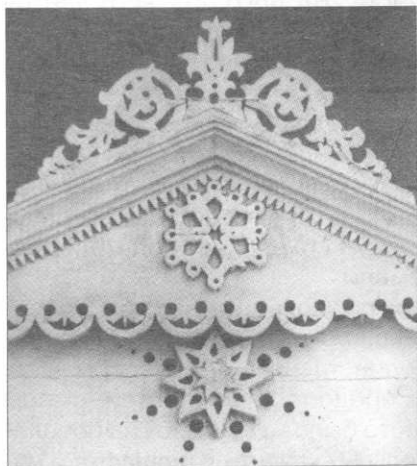


Усолье-Сибирское, ул. Ленина, 33. Верх наличника



Усолье-Сибирское, ул. Октябрьская, 44. Верх наличника

Пропильной, или ажурный, рассчитанный на просвет декор на фасадах усольских домов использовали в местах, тектонически отведенных для этого народной традицией: карнизные подзоры и их угловые сержки, причелины, фасадные лопатки и, изредка, межоконные пояса и, конечно, наличники. Его многообразные варианты также окрашены усольским местным истоком, что всегда характерно для народной традиции (ул. Ленина, 59; ул. Горького, 27; ул. Октябрьская, 44; ул. Пушкина, 18, 22; ул. Молотова, 11; ул. Мира, 31 и др.).



Усолье-Сибирское, ул. Молотова, 11. Фрагмент наличника

Народ, в лице мастеровитых людей: плотников, резчиков, каменщиков, не мудрствуя лукаво, творил красоту, разнообразил ее, но искренне восхищался и тем, что до него было сделано, и не спешил расставаться с источником своего вдохновения, формируя очаги своеобразного творческого гнездования. Одним из них на земле Иркутской и суждено было стать Усолью-Сибирскому.

В структурно-планировочном отношении Усолье-Сибирское представляет несомненный интерес. Сохранилась почти без изменения его плани-



Усолье-Сибирское, ул. Октябрьская, 42. Фрагмент наличника

XVIII в. (Шаманский В.Ф. Усолье-Сибирское. — Иркутск, 1994. — С. 8, 10). — есть, можно сказать, островная предыстория Усолья-Сибирского, связанная с островами Варничным (солевой промысел) и Сосновым или Спасским (первоначальное жильё поселения).

Дальнейшее обустройство Усолья идет уже освоением материковой территории, самобытность которого подтверждается и картографической документацией XIX – начала XX в. Остановимся только на плане «существующего положения» Усолья 1843 г. (ГАИО, ф. 161, оп. 2, д. 203, л. 147)

Сама композиция плана передает ощущение пространственной просторности и красоты места поселения. При этом селитьба, открытая в своем росте западному направлению от Ангары, окормляется (с севера и юга) ложбинами двух небольших речушек, одна из которых — Селестиха — сохраняет свой мелодичный топоним до настоящего времени.

Если посмотреть все написанное об Усолье-Сибирском, наверняка выяснится, что фактором, давшим жизнь Усолью как поселению именно в этом месте, будет единственный — солепромысел. Не умаляя историко-фактажных предопределенностей, смеем сказать, что и без него данное место было «обречено» на поселение по «вине» весьма привлекательных качеств ландшафта и наличия подходящих условий прежде всего сельскому бытованию.

Все, что происходило с Усольем с момента переноса распо-

ровочная канва, и при архивном сопровождении можно без особого труда проследить этапы и выявить социальные факторы территориального роста. Однако намечая их, продолжим основную тему — самобытности градоустроительной композиции поселения, включая и ландшафтные характеристики места.

Дистанция, отделяющая нас от колыбельного истока поселения до солидного, по административным меркам, современного города, весьма значительна — три с лишним столетия. Добрая треть из них — с момента основания (1669 г.) до конца

ряжением администрации Иркутского солеваренного завода служебных и жилых помещений на левый, материковый берег: возникновение новых промыслов и фабричного производства, образование солелечебного курорта, формирование Усольского сельского общества (1887 г.) и, наконец, строительство величественного храма, указывает как раз на постепенное снижение первоначального фактора и утверждение здесь традиционной земельной оседлости.

Разумеется, полная картина своеобразного социального, градостроительного и архитектурного развития Усолья-Сибирского несравненно сложнее, богаче и впечатляюще. Однако подчеркнем в заключение, что раскрыть и освоить ее по-настоящему результативным значением можно, только исходя из общероссийской народной самобытности.

ПРИМЕЧАНИЯ

¹ Селитебная территория, селитьба — земельная площадь в населенных пунктах, занятая постройками, дворами, приусадебными участками, а также улицами и площадями, но без выгонной (пастбищной) земли.

² Здесь невольно затронут историко-социальный аспект. Действительно, солепромысел не мог обойтись без тяжелого, подчас изнурительного труда, но попробуем системным сопоставлением сравнить его, для примера, учитывая время и технологии, с современным трудом шахтера, — и вполне вероятно, оценки историков станут менее категоричными. И второе: каторжане были государственными преступниками, так сказать, статусно, т. е. людьми не просто вольномыслящими, но сознательно перешедшими границы правовой дозволенности и осужденными за это в соответствии с нормами законодательства, отнюдь не самыми жесткими в сравнении с цивилизованными странами своего времени.

³ Связь — тип русской избы, в котором два жилья связаны через сени в прямоугольный объем под общей двускатной крышей; один из устойчивых и наиболее распространенных типов в процессе освоения Сибири. В.Ф. Шаманский (Усолье-Сибирское: Историко-экономический очерк. — Иркутск, 1982. — С. 4) указывает, что «братья Михалевы построили избу с клетями, амбар и варницу». Это была изба-связь; здесь, похоже, — по клетки, т. е. по жилью, на брата.



ИССЛЕДОВАНИЯ ИСТОРИИ ТАЛЬЦИНСКОГО СТЕКОЛЬНОГО ЗАВОДА



*Александр
Рудольфович
Артемьев*

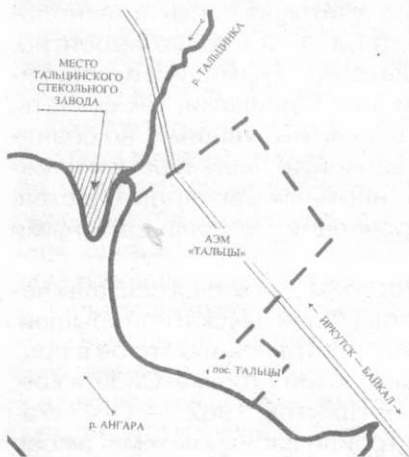


*Олег
Викторович
Бычков*



*Владимир
Викторович
Тихонов*

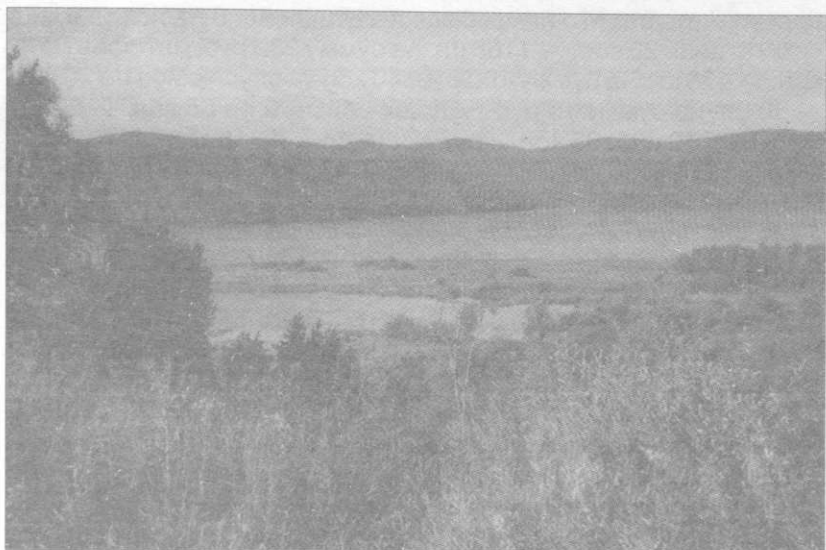
*Александр Рудольфович Артемьев,
доктор исторических наук, Институт истории, археологии и
этнографии народов Дальнего Востока ДВО РАН, г. Владивосток*
*Владимир Викторович Тихонов,
директор АЭМ «Тальцы», г. Иркутск*



**Схема расположения Тальцинского
стеклольного завода**

Исследования на месте расположения бывшего Тальцинского стеклольного завода были начаты в 1998 г. Амурской археологической экспедицией Института истории, археологии и этнографии народов Дальнего Востока Дальневосточного отделения Российской академии наук и Архитектурно-этнографическим музеем «Тальцы» по инициативе директора музея В.В. Тихонова и зав. экспозицией музея О.В. Бычкова.

Этот завод был основан в 1784 г. в 47 км от Иркутска по направлению к Байкалу на бе-



Незапленная территория бывшего Тальцинского стекольного завода

регу впадающей справа в Ангару реки Тальца. Его основателями были известный естествоиспытатель, химик и путешественник, член Петербургской академии наук Эрик (Кирилл) Лаксман и каргопольский купец, будущий главный правитель русских владений в Северной Америке А.А. Баранов.

Первоначально под устройство завода было отведено 9 десятин земли. К заводу приписали на поселение 20 ссыльных, каждому из которых владельцы завода были обязаны платить по 25 руб. в год и вносить за них государственные подати. На каждого рабочего отводилось по 15 десятин земли. Кроме ссыльных, приписанных к заводу, на его землях поселили еще 11 работников. Вся посуда, изготавливаемая на заводе, поступала за соответствующую плату в казну.

После отъезда в 1790 г. А.А. Баранова в Америку и смерти в 1796 г. Э.Г. Лаксмана управление завода перешло к вдове последнего. Согласно ведомости о состоянии завода в 1800 г., представленной коллежской советницей вдовой Екатериной Лаксмановой в Государственную мануфактур-коллегию, он занимал территорию в 9 десятин 10 сажень (9,8 га), а еще 300 десятин (327,8 га) занимало поселение рабочих. В 1800 г. на заводе было два мастера, два подмастерья и семь рабочих из ссыльных. За весь год завод работал только 2 месяца 21 день. За это

время в четырех его печах было изготовлено: бутылок «англицких» по цене 20 коп. — 1165 шт. на сумму 233 руб.; штофов по 40 коп. — 476 шт. на сумму 190 руб. 40 коп.; полуштофов по 20 коп. — 50 шт. на сумму 10 руб.; кружек больших по 35 коп. — 57 шт. на сумму 19 руб. 95 коп.; кружек средних по 18 коп. — 70 шт. на сумму 12 руб. 60 коп.; кружек по цене 15 коп. — 60 шт. на сумму 9 руб.; стаканов больших по цене 16 коп. — 50 шт. на сумму 8 руб.; стаканов средних по 14 коп. — 52 шт. на сумму 7 руб. 28 коп.; стаканов малых по 12 коп. — 50 шт. на сумму 6 руб.; аптечных склянок разных сортов — 1872 шт. на сумму 280 руб.; разных часовых штук — 87 шт. на сумму 7 руб. 70 коп. Итого всей продукции на сумму 783 руб. 93 коп. В ведомости о состоянии завода в первой половине 1802 г. сообщается, что «строение деревянное» занимает на нем площадь в 20 сажень (42,6 кв. м) и что он в прошедшем полугодии почти не работал из-за отсутствия материалов. Последние было некому доставлять, поскольку все подрядчики были заняты более выгодными перевозками очень дорогого в тот год хлеба. По этим причинам посуды на заводе в двух печах было произведено всего лишь на 60 руб. 10 коп.: «англицких» бутылок по цене 20 коп. — 234 шт. на сумму 46 руб. 80 коп.; кружек больших по 35 коп. — 12 шт. на сумму 4 руб. 20 коп.; кружек средних по 18 коп. — 35 шт. на сум-



Фундамент заводской постройки

му 6 руб. 30 коп.; стаканов средних по цене 14 коп. — 20 шт. на сумму 2 руб. 80 коп.

В 1812 г. вдова Лаксмана уступила завод купеческому сыну Я. Солдатову, который объединил с заводом принадлежавшую ему в Иркутске фаянсовую фабрику.

Как известно, при изготовлении стекла на Тальцинском заводе применялось новшество Э.Г. Лаксмана — замена поташа глауберовой солью. Это наиболее существенное открытие в культуре стеклоделия XVIII в., позволившее принципиально изменить технологию производства, было сделано в 1765 г. Именно тогда была открыта возможность использования в качестве составной части для стекловарения природного сульфата натрия — Na_2SO_4 (мирабилит, или глауберова соль). Первые опыты варки стекла с сульфатом натрия были осуществлены в Барнауле в бытность Э.Г. Лаксмана пастором Колывано-Воскресенских рудников. Опыты оказались удачными, и за это открытие в 1770 г. Лаксман был избран действительным членом петербургской Академии наук. Работа Э.Г. Лаксмана «О введении в употребление щелочной ископаемой соли на стеклоплавильных заводах вместо поташа» была опубликована уже после его смерти в 1798 г. В ней он восторженно писал о глауберовой соли: «...наибольшего внимания достойна сила ее в стекло превращающая, явление сие мне между прочим наипаче важнейшим показалось потому, что оно, во-первых, составляет новую эпоху для стеклянных заводов, что соль сия может заступити на место поташа, и чрез что будет споспешествовать к нужному сохранению лесов; во-вторых, потому, что в то время испытатели природы едва хотели верить, чтоб в царстве ископаемых находилось тело, сходное с щелочной солью». Глауберова соль добывалась в гужирах (солончаках) озер хлорид-сульфатного типа в Баргузинском и Верхнеудинском уездах Забайкалья, где зимой при понижении температуры сульфат натрия кристаллизовался в виде мирабилита. Тем не менее, как следует из «Описания Иркутского наместничества 1792 года», поташ на Тальцинском заводе также продолжали употреблять. Золу и глину туда доставляли «от кочевий братских» (бурятских) Баргузинского уезда, а песок и камень-голыш для производства стекла — с берегов Байкала.

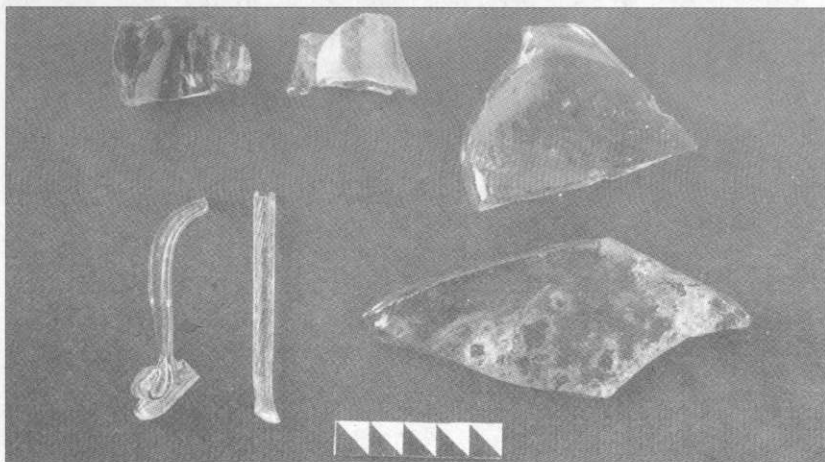
В настоящее время остатки стекольного завода находятся в 1 км к северо-западу от Архитектурно-этнографического музея «Тальцы» на берегу Иркутского водохранилища и занимают площадь около 4 га. Именно на такой территории встречаются раз-

розненные фрагменты стеклянной массы и осколки стекла от разнообразных сосудов.

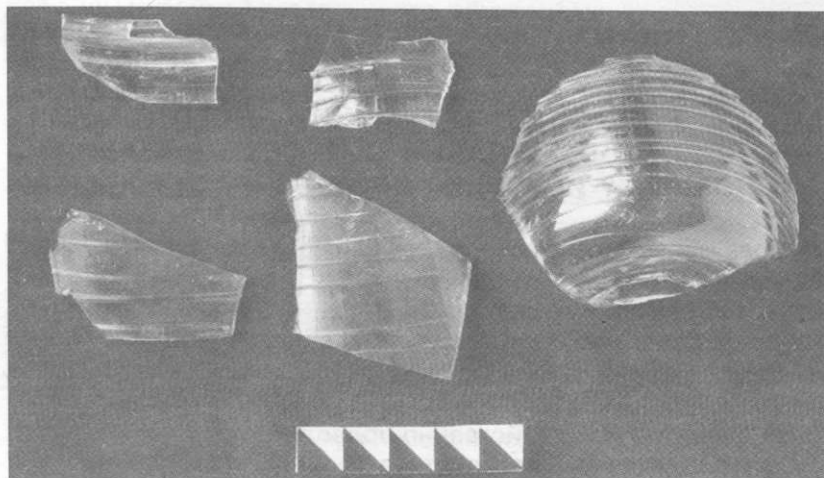
С целью выяснения характера культурного слоя и получения образцов стекла для химического анализа в 1998–1999 гг. на территории завода нами были заложены четыре шурфа размерами 2 x 2 м, один — 4 x 4 м и еще один площадью 14 кв. м.

В результате этих работ был получен весьма представительный материал, состоящий из фрагментов стеклянной массы различных цветов, обломков штофов и разнообразных бутылок, а также витражных стекол сиреневого цвета. Из этого материала была сделана выборка, и 24 экземпляра стекла и стеклянной массы были подвергнуты химическому анализу в Лаборатории спектрохимических методов исследования Геологического института ДВО РАН химико-аналитиками Л.И. Алексеевой и Л.А. Авдвининой под руководством зав. лабораторией Г.А. Бахаревой. Анализ образцов производился по 17 компонентам. В итоге было выяснено, что химический состав стекол соответствует типам 53. Na_2O . K_2O . CaO . MgO . SiO_2 . Al_2O_3 — 20 экз. и 54. K_2O . Na_2O . Ca . O . MgO . SiO_2 . Al_2O_3 — 4 экз. Все образцы стекла оказались кремнеземистыми с содержанием SiO_2 от 57,1 до 70,52%.

Наиболее близкими по химическому составу тальцинским образцам являются стеклянные флаконы из раскопок Командорского лагеря экспедиции В. Беринга 1741–1742 гг. Они также содержат небольшое количество щелочей и высокий процент щелочных земель, которые делают стекло химически стойким.



Фрагменты стекла из раскопок



Фрагменты стекла из раскопок

ЛИТЕРАТУРА

Ведомости о состоянии стекольного Тальцинского завода содержательницы вдовы коллежского советника Екатерины Лаксмановой. Иркутская губерния и округ. 1800 и 1-я пол. 1802 г. // РГАДА, ф. 277, оп. 2, № 1618.

Козлова Н.В., Кошман Л.В., Тарловская В.Р. Культура промышленного производства // Очерки русской культуры XVIII века. Ч. 1. — М., 1985.

Кудрявцев Ф.А., Вендрих Г.А. Иркутск: Очерки по истории города. — Иркутск, 1958.

Лаксман К.Г. О введении в употребление щелочной ископаемой соли на стеклоплавильных заводах вместо поташа // Труды Вольного экономического общества. Ч. 3. — СПб., 1798.

Описание Иркутского наместничества 1792 года. — Новосибирск, 1988.

Щапова Ю.Л. О химическом составе стеклянных флаконов Командорского лагеря // Ленъков В.Д., Силантьев Г.Л., Станюкевич А.К. Командорский лагерь экспедиции Беринга: (Опыт комплексного изучения). — М., 1988.

Щапова Ю.Л. Древние стекла. Морфология, технология, химический состав: Учебное пособие. — М., 1989.



РОЛЬ НОВОГО ГУМАНИТАРНОГО ЗНАНИЯ ДЛЯ СОЗДАНИЯ И ПРОЕКТИРОВАНИЯ ЭКСПОЗИЦИЙ ИСТОРИКО-КРАЕВЕДЧЕСКИХ МУЗЕЕВ

*Любовь Ивановна Скрипкина,
заведующая научно-методическим
отделом Государственного
Исторического музея,
г. Москва*



На рубеже веков свойственно подводить итоги и размышлять о перспективах, осмысливая тенденции дальнейшего развития. Анализ музейной деятельности в нашей стране осложняется тем, что условия существования музеев претерпели и продолжают претерпевать кардинальные изменения. Экономическая нестабильность и адаптация учреждений культуры к рыночной экономике, углубляющаяся децентрализация и разрозненность музеев направляют их на поиск и конструирование новой модели музея, благодаря которой возможно выживание и от выбора которой будут зависеть все его функции и место в дальнейшем развитии российского общества в XXI в. Этот поиск осложнен перестройкой общества, его институтов, исторической науки.

В такой ситуации естественно было обратиться к зарубежному опыту и использовать модель, приспособленную к рыночной экономике. Некоторые российские музеологи и музейные деятели стали внедрять в основном американскую модель «открытого музея», которая возникла в 70-е гг. на волне бума современного искусства, а в 80-е гг. через нее музеи на Западе вошли в индустрию развлечений.

Эта модель представляет собой культурно-образовательный центр музейного типа (но не музей как таковой), ориентированный на массовую культуру. Как и у всякого явления, у нее есть и сильные, и слабые стороны. Сильной стороной является ориентация на привлечение максимального количества посетителей — отсюда эксперименты с новыми методами и распространение знаний¹: постановка задачи превращения музея в привычное место проведения досуга, вовлечение посетителей во

все виды музейной деятельности, обучение их музейным навыкам (реставрация, ремесла и т. д.) и получение от них помощи и поддержки.

Безусловно, что навыки такого культурного менеджмента должны пойти на пользу российским музеям и активизировать их деятельность. Необходимо отметить, что многие из них за короткий срок освоили новые технологии и на выставке-фестивале «Интермузей-99» продемонстрировали разнообразие методов и форм работы с различными категориями посетителей.

Но следует обратить внимание и на слабую сторону этой модели, которая связана с тем, что музейный предмет не является приоритетом, а привлечение внимания публики ориентировано на форму подачи, на игру вокруг музейного предмета, что ведет к преобладанию дизайнерских подходов в его представлении. Это связано и с тем, что при переосмыслении экспозиции главным становится стремление избежать излишней педантичности и дидактики, а основное внимание обращается на коммуникационные процессы. Коммуникационный подход предполагает, что всякое собрание создается как осмысленное — субъект создающий наделяет его ценностными значениями, а субъект воспринимающий должен эти значения осознать; таким образом, любая коллекция отождествляется с музеем. Теперь в качестве музейного предмета вместо предмета музейного значения может выступать любая вещь, наделенная ценностными значениями любого субъекта². На первое место выдвигаются достижения дизайна, с которыми связано проектирование культурного значения вещи³.

Для современного искусства музей одновременно и комментирующая и комментируемая реальность. Отсюда и настойчивые попытки художников превратить музеи в материал собственного творчества, присвоения музейного пространства со всеми его произведениями⁴.

Проводником модели «открытого музея» в России выступил Красноярский культурно-исторический музейный комплекс, в деятельности которого нашли отражение вышеназванные явления. Здесь новые идеи связываются с художественными проектами авангардного направления: проектирование экспозиций рассматривается как вид искусства.

На базе музея под эгидой фонда Сороса проводятся бьеннале, центральным событием которых являются конкурсы художественных проектов. Отношение к музею и музейному предмету на них характеризуют такие факты: член жюри одной из первых

бьеннале Э. Демнси — директор галереи Хейвард (Лондон), развил идеи возможного создания выставок без музейных предметов⁵, а на последних бьеннале, прошедших в сентябре 1999 г., первый приз получил пародийный музей выдуманного персонажа — Горюши Гусева⁶.

Таким образом, поиски новых идей в этом направлении связывают проектирование экспозиций с художественным осмыслением мира и вещи в нем, а культурологический подход трактуется как превращение реальности в миротворчество.

Идеи, позаимствованные из сферы музеев современного искусства на Западе, были механически перенесены в предметный мир российских историко-краеведческих музеев.

Думается, что тем самым в российском музееведении и музейном деле наметилась тенденция, ведущая к искажению понимания музея как социального института, его роли в обществе как хранителя культурного наследия, популяризатора научных знаний, исторического опыта народа.

В то время как потребность общества в выделении, сохранении и использовании материальных памятников, отражающих исторический опыт страны, к концу XX в. стала ведущей и оформилась в понятие культурного наследия, оно обозначило качественный скачок в музейной теории и практике. Отношение к материальным источникам стало центральной проблемой и нашло отражение как в законодательных актах, так и в политике государства.

В федеральной целевой программе «Развитие и сохранение культуры и искусства Российской Федерации», принятой до 1999 г., отмечено, что целью культурной политики государства является не только сохранение историко-культурного наследия России, но и использование его в качестве основного фактора консолидации различных слоев и сил в целях формирования неискаженного исторического сознания и создания единого культурного пространства.

Это предполагает комплексное изучение наследия, на котором сконцентрирована деятельность всех институтов: библиотек, музеев, архивов. Памятники истории и культуры, хранимые ими, являются главными источниками информации, дающими необходимые конкретно-исторические данные. В связи с этим музеи должны обратить внимание на свое место в этой деятельности, на совершенствование методов работы, прежде всего с коллекциями с точки зрения их экспонирования и интерпретации. Впервые музеи поставлены в такую ситуацию, когда от интерпретации ими культурного наследия страны зависит каче-

ство человеческого знания в новом веке. Это связано с тем, что для российского общества проблема выходит за профессиональные музейные рамки и приобретает общее значение — как фактор, влияющий на характер постановки всего исторического образования.

В 30–80-е гг. музеи в России играли роль своеобразного материального дополнения к единственному общепринятому учебнику истории, содержание которого строго рецензировалось в самых высоких идеологических инстанциях.

Методология построения экспозиции диктовалась методологией марксистско-ленинского исторического познания.

В 90-е гг., когда начался поиск новых методологических парадигм, появилось многообразие трактовок российской истории, а в образовательной системе — разнообразие методик, программ, учебников, общество стало предъявлять к музею совсем другие требования. Туда стали приходить, чтобы получить объективное историческое знание. Из книги отзывов Государственного Исторического музея видно, что большинство посетителей приходит знакомиться с историей страны, а не с вещами. Показательна в этом отношении запись: «Это чудо, что есть в России такое место, где просыпается гордость за то, что живешь в этой стране». Студенты же считают, что посещение музея способствует поднятию нравственности у молодежи. Интересны записи с просьбами осветить ту или иную тему в истории с объективных позиций.

Наибольший интерес и удовлетворение посетителей вызывают тематические экспозиции. Многие из них отмечают, что собрание вещей в виде фрагментов эпохи не складывается в цельную картину, при этом теряется 80% ценности музея. Таким образом, посетители не принимают позицию музейных работников представлять вещи и документы как факты эпохи, уклоняться от трактовок и интерпретаций. Мало того, некоторые из них, посещавшие зарубежные музеи и музеи России, вносят предложения по научному проектированию и методике создания экспозиции. В то же время концептуально представленные музейные предметы, по их мнению, дают возможность пережить опыт нации, ощутить себя ее частью. Так, на выставке «Московские немцы. Четыре века с Россией» посетители отметили, что они получили реальные доказательства вклада немцев в развитие России. Факты известные, но собранные в одном концептуальном ключе, формируют убеждения и мировоззрение.

Все это свидетельствует о высоких требованиях, предъявляемых обществом к содержанию и форме презентации музейных

предметов, представляющих культурное наследие страны. Ориентация музея на достоверность придает ему особую миссию в деле формирования исторического сознания народа. Вопрос об ответственности за то, что и как представляется в музее, является основным вызовом времени.

Противоречивые тенденции современного музейного дела России: с одной стороны, проблемы выживания и, соответственно, преобладание приемов менеджмента, ориентация на масскультуру и игры с музейным предметом, с другой — особая миссия музея в современном обществе, подталкивают музейных работников к поиску новых идей в представлении культурного наследия страны.

Многообразие тенденций характерно и для развития музеев на Западе. В 90-е гг. в зарубежной музеологии, в основном европейских стран, эйфория по поводу новых приемов культурного менеджмента уступила место трезвой оценке. Многие музейные деятели поняли, что, придерживаясь такого подхода, легко впасть в самонадеянность и утратить представление о сущности музея и его задачах. Для его сохранения внимание музейного сообщества было обращено на новые источниковедческие подходы к исследованию музейных предметов⁷.

В докладе Всемирной комиссии по культуре и развитию 1997 г. говорилось о важности понимания ценностных установок и менталитета людей той эпохи, в которой создавались те или иные материальные источники. Без этого предмет вырывается из контекста и не может обрести должного значения. Основное внимание было обращено на разработку методов определения и интерпретации культурного наследия.

Накопление колоссальных материальных и духовных ценностей потребовало огромной работы в области исторического и культурного познания.

XX в. был отмечен постепенным отходом от позитивистского дробления гуманитарных знаний. Шло становление новой, более универсальной в научном отношении культурно-исторической картины развития человека и общества, что позволило раскрыть мир ценностей и смыслов⁸.

В 80–90-е гг. на Западе стал распространяться новый тип социально-гуманитарного знания, ориентированный на изучение человека, его взаимоотношений с цивилизацией, обществом, семьей и другими факторами.

Антропологический переворот в исторической науке привел к тому, что целью стало познание исторического процесса че-

рез человека, через проникновение в повседневные условия его существования.

Выявление человеческого измерения исторического процесса потребовало обновления концептуального аппарата и исследовательских методов. Сформировалась новая социальная история, включающая в свой предмет сферу человеческого сознания — менталитет этноса, группы как неотъемлемую структуру социальной жизни в целях объяснения системы идей и понятий, лежащих в основе любого человеческого действия.

Ментальность явилась тем общим понятием, которое объединило историю и культуру. Она включила в себя ценностные ориентации, объединяя рациональное и интуитивное, общественное и индивидуальное, сознательное и бессознательное. С одной стороны, она является результатом культуры и традиций, с другой — сама является источником развития культуры⁹. Ментальность связана с национальными представлениями о картине мира, проявляющимися в мифологии, фольклоре, обычаях, обрядах, формах религиозного культа, философии, литературе, искусстве и общественно-политическом, государственно-правовом, морально-этическом развитии нации¹⁰.

Музеи, освоившие новое научное знание, стали по-иному подходить к проектированию, к созданию экспозиций и выставок. Среди них Дом современной истории в Бонне, музей истории города Лондона и ряд других.

Так, на выставке «Военнопленные», созданной Домом современной истории в 1995 г., комплекс одежды, принадлежавшей немецким военнопленным, и информационный материал к ним были представлены исходя из менталитета немца. Что значит для него Россия? — «Арктические холода». Соответственно заштопанные шерстяные носки, рваный и тщательно зашитый ватник представлены как высшая ценность. Нет теплой одежды — нет и жизни.

Для новой истории характерно сравнительное изучение разнообразных взаимодействующих между собой типов культур — так называемый диалог культур. Недаром стали так популярны выставки типа «Россия глазами британцев», немцев и т. д., и наоборот.

Вышеназванная выставка была построена по принципу диалога культур — советская культура в немецкой среде и наоборот — немецкая в советской в условиях общей культуры выживания.

Сравнительный метод имеет и иное значение: в настоящее

время изучать страну, регион возможно лишь в более широких рамках, учитывающих параметры других регионов и стран. В этом значении он смыкается с так называемым цивилизационным подходом, который занимает особое место в категориальном аппарате и методологии истории и культурологии.

Понятия «культура» и «цивилизация», как нам представляется, наиболее верно рассматривать как взаимодополняющие. Если «культура» характеризует человека, меру его развития, способы самовыражения в различных видах деятельности, то «цивилизация» определяет социальное бытие самой культуры.

Антропологический переворот в новой истории привел к использованию методов и познавательных приемов антропологов, призванных раскодировать культуры далеких племен, — применение методик истории жизни, семейной истории, истории рода, анализ эпизода или события, позволяющего через единичное показывать общее.

Такой подход, как нам представляется, дает возможность на основе музейных источников производить реконструкцию исторической реальности. Это открывает путь к новому осмыслению мемориальных музеев и мемориальных комплексов в исторических экспозициях: исследование и показ жизненного пути человека через смену социальных ролей и стереотипов поведения. Своеобразие судьбы героя можно объяснить атмосферой эпохи, среды, ближайшего окружения.

Появились новые методики в познании и представлении социологических структур в виде создания модели мира как знаковой системы конкретного общества. Определенной степени развития производства, социальных отношений соответствуют свои способы переживания мира, определяющие поведение индивидов и групп. К таким категориям относятся формы восприятия действительности — пространство, время, число; социальные категории — социум, свобода, индивид и т. д.

Интерес музеев к этим темам, например, проявился в международном выставочном проекте «Рождение времени», созданном в Музее Фридрицнаниум в г. Касселе в 1999 г. Проект предусматривал рассмотрение восприятия времени людьми, начиная с первобытного общества и кончая перспективами 2000 г.

Но самые важные для музейного дела перемены произошли в источниковедении, которое стало рассматриваться как метод познания реального мира.

В связи с этим изменилось отношение к музейному предмету как источнику. Если раньше он рассматривался как источник по-

лучения информации о развитии общества или как средство получения фактов, нужных для реконструкции прошлого, то теперь он изучается также в качестве продукта культуры, результата деятельности человека и выступает как объект различных гуманитарных наук.

Культурологический подход к его исследованию предполагает изучение цели и обстоятельств создания источника, его значения в контексте данной культуры, породившей его реальности.

Целью представления музейных предметов стала информация о людях, создавших эти произведения или пользовавшихся ими, и о том обществе, в котором они могли реализоваться именно таким образом. Вне конкретных условий источник не может быть понят и интерпретирован. А именно так, вырванные из контекста эпохи и даже без соответствующего информационного материала, очень часто музейные предметы предстают перед посетителями.

От полноты анализа источников в огромной мере зависит информационный уровень экспозиции. Поэтому на первый план выдвинулась проблема интерпретации источников, без решения которой невозможно извлечение информации. Она предполагает исследование типа социальной организации, в которой он создан, и тех связей, которые в ней объединяли людей, — правовых, культурно-политических и др.

Поставлен вопрос об изучении роли, которую предметы играли в природе и обществе в рамках определенного пространства и времени, т. е. об исследовании семантики источников как таковых и отражаемых ими процессов и явлений.

Утвердился комплексный подход к изучению всех источников того или иного периода истории — письменных, изобразительных, вещественных.

Единство взгляда на разнообразие произведений культуры определенной эпохи, на их функциональную связь позволило представить предметные, материально существующие результаты деятельности людей: оружие, архитектурные сооружения, как доказательства исторических закономерностей и явлений, характерных именно для данной эпохи.

Так, например, на выставке «Война Германии против Советского Союза», созданной Домом современной истории, подготовка войны Германией была продемонстрирована как на примере письменных источников — официальных документов, записей личных дневников представителей командования гитлеровской армии и простых офицеров, так и на материалах о градострои-

тельных и архитектурных преобразованиях в Берлине в духе притязаний национал-социалистов на мировое господство.

Особняком в современном источниковедении стоит проблема роли сознания исследователя и выбора им определенной методологии. Ведь от его позиции зависит качество полученного знания.

Например, с позиции постмодернизма история рассматривается как воспроизведение прошлого опыта в сознании историка, отсюда возникает различие между мирозерцанием историка, представляемой им картиной мира и объективным научным знанием.

То же можно сказать и об экспозиционной деятельности музеев. Нередко экспозиции также создаются в соответствии с представлениями их авторов. На таком подходе основан образно-сюжетный метод, внедряемый в современном музейном деле России.

Дискуссия об авторских экспозициях и их уместности в том или ином случае ведется в российском музееведении с 80-х гг. Современное источниковедение позволяет внести научные критерии в эту дискуссию и всесторонне исследовать проблему объективности создаваемых экспозиций, т. е. того, чего ждет от нее посетитель.

В России новый тип социально-гуманитарного знания стал распространяться с середины 90-х гг. Появилась обширная литература, образовательные программы в школах и вузах. В 1998 г. кафедрой источниковедения Российского государственного гуманитарного университета издан фундаментальный учебник по источниковедению, где изложены новые подходы.

В современной ситуации на первый план выходят фундаментальные для исторической науки проблемы объективного познания. Оно предполагает два уровня — разработку системы методов, представляющих источники, и методов, позволяющих на основе источников воссоздать историческую реальность.

Это имеет немаловажное значение для экспозиционной деятельности музеев, поскольку перед ними стоят те же задачи.

В целях ориентации музейных работников страны в современном социально-гуманитарном знании Государственный Исторический музей совместно с Министерством культуры проводит Научный совет историко-краеведческих музеев Российской Федерации. Основное внимание при его проведении уделяется рассмотрению современных научных концепций истории, исследованию и интерпретации памятников культуры. На

его заседания приглашаются ученые-историки, музейные работники, реставраторы.

В 1997 г. был проведен Научный совет «Современные концепции первобытной истории. Проблемы интерпретации памятников археологии в экспозициях исторических, краеведческих и археологических музеев».

В 1999 г. заседание совета было посвящено средневековой истории России и проблемам интерпретации памятников, отражающих этот период, — археологических, в том числе церковной археологии, книжных, иконописных, нумизматических и др.

Хотелось бы, чтобы деятельность Научного совета позволила по-иному взглянуть на возможности проектирования экспозиций историко-краеведческих музеев.

ПРИМЕЧАНИЯ

¹ Museum. — 1996, 1998; Тардис М. Музей местной общины ставит архитектурную проблему // Museum. — 1998. — № 196. — С. 36.

² Скрипкина Л.И. Учебное пособие «Музееведение. Музеи исторического профиля» и основные тенденции развития российского музееведения в конце XX в. // Слово о соратнике и друге (к 80-летию А.М. Разгона): Научные чтения. — М., 1999. — С. 36–37.

³ Гнедовский М.Б. Проектирование в музейном деле: история и перспективы // Музеи мира. Музееведение. — М., 1991. — С. 147.

⁴ Барабанов Е. Музейный универсум // Декоративное искусство. — 1997. — № 2. — С. 79.

⁵ Гнедовский М. Время больших проектов (Первая музейная бьеннале в Красноярске: воспоминания и размышления участника) // Мир Музея. — 1996. — № 5. — С. 16.

⁶ III Красноярская международная бьеннале // Итоги. — 1999. — 28 сентября.

⁷ Портер Дж. Роль музея как средства коммуникации // Museum. — 1983. — № 138. — С. 10; Фаззини Р.А. Экспонирование египетских древностей: концепции и подходы // Museum. — 1995. — № 186. — С. 43.

⁸ История и культурология: Учебное пособие для студентов вузов / Н.В. Шишова и др. — М., 1999. — С. 3.

⁹ Там же. — С. 11.

¹⁰ Кондаков И. Введение в историю русской культуры. — М., 1994. — С. 22–23.



**ИТОГОВЫЙ ДОКУМЕНТ
МЕЖДУНАРОДНОГО СИМПОЗИУМА
«Актуальные проблемы исследования
и спасения уникальных памятников
деревянного зодчества России»
13–20 июня 1999 г.**

Симпозиум проводился в Архангельске, Нёноксе, Петрозаводске и Кижях Петербургским НИИ «Спецпроектреставрация» и музеем-заповедником «Кижы» при поддержке института «Открытое общество». В нем участвовало 42 человека — историки архитектуры, архитекторы-реставраторы, инженеры, древесиноведы, сотрудники музеев под открытым небом, руководители государственных органов охраны памятников из Москвы, Санкт-Петербурга, Петрозаводска, Архангельска, Новгорода, Перми, а также из Норвегии, Швеции, Финляндии и США.

На симпозиуме обсуждались два проблемно-тематических блока. Первый из них — теоретический, был посвящен историко-архитектурным аспектам изучения деревянного зодчества Российского Севера и Скандинавии преимущественно в зонах этнокультурных контактов, где наблюдались наиболее важные для традиционной культуры явления. Цель обсуждения — выявление точек пересечения научных интересов ученых России, Норвегии, Швеции и Финляндии для определения тематики совместных исследований и создания с этой целью международной группы на основе общей программы. В перспективе открывается возможность определения генезиса, хронологических и географических границ распространения тех или иных близких друг к другу типов построек и конструктивных приемов, решения вопросов о взаимовлиянии, а также графической реконструкции ранних этапов древнерусского домостроительства.

Второй тематический блок — научно-практический, наиболее важный по содержанию и по объему. Он был посвящен апробации концепции реставрации Преображенской церкви в Кижях (ранее одобренной Федеральным советом по сохранению культурного наследия при Министерстве культуры РФ), ознакомлению с ходом восстановления ансамбля в Нёноксе, а также определению первоочередных мер по спасению выдающихся памят-

ников деревянной архитектуры и фрагментов традиционной архитектурно-природной среды Российского Севера.

Столь многоплановая проблематика потребовала непосредственного ознакомления специалистов с рядом памятников деревянного зодчества и с результатами проведенных на них работ, что предопределило проведение симпозиума «на колесах». Это сделало обсуждение поднимаемых вопросов предельно конкретным. Помимо ансамблей в Кижях и Нёноксе, в число осмотренных памятников вошли ряд объектов, перевезенных в музей под открытым небом «Малые Корелы» (под Архангельском) и в музей-заповедник «Кижы», а также храмы XV–XVIII вв., реставрированные на местах своего возведения — в Лявле, Заостровье (Архангельская область), Доможирове, Важинах, Согиницах, Юковичах, Гимреке, Шелейках (Ленинградская область) и в г. Кондопоге (Карелия). Кроме того, участники симпозиума ознакомились с формирующимися плотницкими центрами в Нёноксе и Кижях.

К началу симпозиума были опубликованы доклады участвующих в нем специалистов (на русском и английском языках), что значительно повысило продуктивность дискуссий. Во время симпозиума прошла презентация двух изданий, связанных с рассматриваемой проблематикой, — межвузовского сборника научных трудов «Народное зодчество» (Петрозаводск: Изд-во ПетрГУ, 1999. — 294 с.) и альбома М.И. Мильчика «Заонежье на старых фотографиях» (СПб.: «Лики России», 1999. — 173 с.). Ход симпозиума и обсуждавшиеся на нем проблемы освещались в СМИ.

РЕШЕНИЕ СИМПОЗИУМА

1. Отмечая лавинообразный характер гибели памятников деревянного зодчества России в последние годы, резкое ухудшение технического состояния существующих, основными причинами чего стало почти полное прекращение финансирования ремонтно-реставрационных работ, развал сети государственных реставрационных организаций и распад системы государственного контроля за охраной памятников, *симпозиум расценивает происходящее как культурную катастрофу не только общенационального, но и мирового масштаба.* В связи с этим СИМПОЗИУМ СЧИТАЕТ НЕОБХОДИМЫМ:

1.1) просить Министерство культуры РФ разработать не позднее декабря 1999 г. краткосрочную программу по спасению памятников деревянного зодчества России, находящихся в остро аварийном состоянии, а к маю 2000 г. — долгосрочную программу, определив при этом конкретные пути и формы ее реализации;

1.2) просить Совет Министров РФ считать эту программу приоритетной, предусмотрев ее ежегодное финансирование отдельной строкой в бюджете, а также систему льгот для организаций и отдельных лиц, на конкурсной основе подключенных к ее реализации;

1.3) просить Совет Министров РФ по примеру Скандинавских стран и Финляндии рассмотреть возможность поручения ряду министерств и ведомств страны в рамках своей компетенции принимать меры, способствующие максимально возможному сохранению памятников деревянного зодчества, а также особо ценных в культурно-природных отношениях территорий, могущих сыграть активную роль в преемственном развитии прогрессивных этнических традиций. Решение этих проблем в комплексе — одно из важнейших направлений дальновидной национальной политики. Другое направление — расширение туристического потенциала ряда северных областей России, прежде всего тех, что расположены в зонах перспективных международных контактов (например, вдоль «Архангельского коридора» и «Голубой дороги», которые свяжут Скандинавские страны и Финляндию с Республикой Карелия, а в дальнейшем — с Архангельской областью и Республикой Коми);

1.4) реорганизовать систему охраны памятников истории и культуры в России с целью расширения прав федеральных и местных органов в отношении контрольно-инспекционных функций наряду с усилением ответственности и заинтересованности местных органов власти. В частности, необходимо срочно восстановить службу сторожей (смотрителей) и обязать местную администрацию обеспечить памятники элементарными средствами пожарной сигнализации и пожаротушения;

1.5) создать при главах администраций областей научно-экспертные советы по сохранению культурного наследия, предусмотрев их финансирование из местных бюджетов. Заключение этих советов должны стать основой для принятия решений органами исполнительной власти в названной сфере;

1.6) просить Государственную Думу ускорить принятие нового закона об охране памятников РФ, в котором предусмотреть неотвратимость юридической ответственности должностных лиц, собственников и пользователей памятников истории и культуры за их сохранность, сочетая при этом меры принуждения с материальным и моральным стимулированием, а также усилить требование согласования с Министерством культуры РФ основных решений, принимаемых на местах по памятникам федерального значения;

1.7) признать, что противоаварийные и профилактические ре-

монтажно-реставрационные работы, способные охватить наибольшее количество памятников, являются генеральным направлением в деле спасения сооружений деревянного зодчества и потому должны пользоваться приоритетным финансированием как на федеральном, так и на уровне тех республик и областей, которые обладают ценным архитектурным наследием;

1.8) считать целесообразным временно отказаться (за отдельными исключениями) от комплексной реставрации памятников деревянной архитектуры во имя сосредоточения сил и средств на противоаварийных и профилактических работах;

1.9) считать необходимым проводить периодический контроль за состоянием памятников деревянного зодчества, а противоаварийный и профилактический ремонт на них осуществлять передвижными бригадами, возглавляемыми аттестованными специалистами-реставраторами, оснащенными современным оборудованием и транспортными средствами (подобно подразделениям МЧС), учитывающими отечественный и зарубежный опыт (в Карелии в 1970–1980-х гг. ремонт памятников передвижными механизированными бригадами, устройство молниезащиты и ремонт кровель на высотных сооружениях с помощью альпинистского оборудования; реализация комплексной программы противоаварийных работ на памятниках Архангельской области в 1985–1987 гг. специалистами Московского института «Спецпроектреставрация» и аналогичная программа «скорой помощи» в Ленинградской области, осуществленная реставрационной фирмой «Традиция», проведение ремонтно-реставрационных работ совместно норвежскими и российскими реставраторами в Кенозерском национальном парке и в Карелии; в Голландии абонементное обслуживание памятников, при котором за умеренную плату устраняются мелкие неисправности и в случае необходимости составляются протоколы, рекомендуемые проведение более значительного ремонта).

2. Сопоставление двух способов сохранения памятников деревянного зодчества — на местах своего возведения и в музеях под открытым небом — позволило констатировать следующее:

2.1) перевозка в музеи под открытым небом спасла от гибели многие архитектурные шедевры, однако чтобы предотвратить возможные искажения, допускаемые во имя экспозиционных соображений (пример тому — установка в «Малых Корелах» в Георгиевской церкви XVII в., перевезенной из с. Вершины, иконостаса XVIII в. из Воскресенской церкви села Сельцо (сама церковь не сохранилась), что повлекло за собой увеличение высоты молитвенного помещения храма, уменьшение длины иконостаса-

са и выравнивание его средней части под горизонтальный потолок, т. е. искажение сразу двух памятников), вопросы, связанные с сохранением или реконструкцией находящихся там памятников, должны находиться в компетенции государственных органов охраны и созданных при них научно-методических советов;

2.2) музеи под открытым небом по мере физического старения экспонатов при недостатке бюджетного финансирования могут вскорости превратиться в «кладбища памятников», поэтому для предотвращения такой угрозы необходим постоянный мониторинг за их техническим состоянием и поддерживающий ремонт с помощью создаваемых при музеях плотницких центров или бригад (первые шаги в этом отношении сделаны в музее-заповеднике «Кижь»).

3. Симпозиум позволил сопоставить опыт реставрационно-плотницких школ и формирующихся на их основе плотницких центров в Нёноксе (руководитель А.В. Попов) и в Кижях (руководитель Н.Л. Попов). А.В. Попов впервые в отечественной реставрационной практике воссоздал плотницкий инструментарий XVII–XVIII вв. и успешно овладел им в процессе реставрации Дмитриевской церкви в Верхней Уфтюге, а также колокольни и Никольской церкви в Нёноксе. Во втором случае, в Кижях, акцент ставится на широком применении технологии XIX в., носителями традиции которой являются работающие в Кижях потомственные заонежские мастера. Обе школы имеют свои плюсы и минусы. Так, применение древних технологий явно приоритетно при воссоздании из нового материала современных этим технологиям памятников, но при фрагментарной реставрации способно привести к имитациям, нарушающим требование Венецианской хартии о выявлении различий между первоначальными элементами и докомпановками. Кроме того, абсолютизация метода использования исторических технологий способна затруднить участие в реставрационных работах сложившихся мастеров, что с учетом дефицита квалифицированных плотников недопустимо. При этом несомненно, что использование традиционного опыта заготовки древесины, частично ее обработки и укладки в сруб может и должно быть рекомендовано для основных видов реставрационных работ. Оба методических подхода имеют право на существование, а творческая конкуренция между двумя плотницкими центрами может стать стимулом для успешного развития традиций российских «древodelей».

4. Вопрос о подлинности — один из ключевых в реставрации памятников деревянного зодчества — вызвал на симпозиуме противоречивые суждения в диапазоне от постулата о ведущей ценности исторического строительного материала до признания

приоритетности изначального архитектурно-художественного облика памятника, допускающего его полную переборку с последующим использованием годной древесины.

4.1) Первая точка зрения, характерная для европейской цивилизации, закреплена в Венецианской хартии и связана с представлением о необратимости исторического времени, отпечатки которого — изначальные и вторичные следы обработки древесины, патина, вписанность построек в контекст исторически сложившейся среды и их возрастные деформации — придают неповторимую индивидуальность облику памятников деревянного зодчества, во многом предопределяя силу их эмоционального воздействия;

4.2) мотивация второй точки зрения заключается в сборно-разборном характере срубных конструкций, который позволяет производить их переборку с частичной заменой венцов, и в том, что переборка в прошлом являлась традиционным способом продления жизни деревянных построек. Однако этот подход недостаточно учитывает сложившееся в XX в. принципиально иное отношение к выдающимся сооружениям прошлого, ценным не только функционально-эстетически, но и как памятники в узком смысле слова, отразившие временные изменения и являющиеся неисчерпаемыми историко-архитектурными источниками;

4.3) отмеченное смещение критериев отразилось на ситуации, сложившейся ныне на погосте Нёнокса, где за годы, пока шла реставрация колокольни (нач. XIX в.) и Никольской церкви (1763 г.) (последняя не завершена), не было предпринято необходимых усилий для устранения протечек на наиболее ценном памятнике ансамбля — Троицкой церкви (1727–1729 гг.). Бездействие органов охраны памятников, а также уверенность реставраторов в предпочтительности реставрационных решений по сравнению с ремонтно-консервационными работами при нынешних условиях нестабильного финансирования привели уникальный пятишатровый Троицкий храм на грань гибели.

5. Симпозиум просит Министерство культуры РФ принять все меры к быстрейшему завершению реставрационных работ на Никольской церкви, желательно с увеличением при этом процента подлинной древесины, ранее несколько заниженного, и обращает особое внимание на необходимость срочной консервации церкви Троицы (прежде всего устранения протечек одновременно с элементами инженерного укрепления аварийных участков), а также проведения архитектурно-археологического обмера памятника.

6. Симпозиум поддерживает консервационное направление в реставрации Преображенской церкви в Кижях, принципы кото-

рой сформулированы в рекомендациях миссии ИКОМОС (1995 г.): а) здание не должно разбираться; б) внутренний металлический каркас должен быть демонтирован после его использования для проведения намечаемых реставрационных работ; в) конструкции здания должны работать по традиционной схеме, при этом целесообразно включение инженерной поддерживающей системы, однако при обязательном условии минимального вторжения в подлинные конструкции и полного восстановления интерьера; г) участки деструктированной древесины должны быть заменены лишь в тех случаях, когда отсутствуют средства для ее укрепления или модификации; д) заменяемые важные элементы или конструктивные узлы должны быть сохранены (желательно в самой церкви) как документальное обоснование принятого решения. Симпозиум обращает внимание на необходимость в эскизном проекте реставрации полной увязки архитектурных, инженерных, древесиноведческих и технологических аспектов.

7. Симпозиум отмечает активизацию в последние годы международных контактов, способствующих решению конкретных задач в деле сохранения памятников деревянного зодчества.

7.1) Симпозиум считает позитивным опыт сотрудничества плотников России и других североευропейских стран, что показала, в частности, совместная работа с норвежскими мастерами при реставрации часовни в д. Чуйнаволок (Карелия) и в Кенозерском национальном парке (Архангельская область). Симпозиум поддерживает предложения о договорах на проведение совместных работ и практических занятий со школой ремесел в Мариестаде (Швеция), Центром традиционных ремесел г. Фулда (Германия), Лесной школой в г. Оулу (Финляндия), плотниками-реставраторами департамента охраны культурного наследия Министерства окружающей среды Норвегии;

7.2) симпозиум считает целесообразным обратиться к Министерству окружающей среды Норвегии с просьбой принять в рамках российско-норвежского культурного сотрудничества участие в изучении вопроса о применении при реставрации Преображенской церкви норвежского подъемного оборудования, учитывающего специфику объекта;

7.3) симпозиум считает целесообразным объединение усилий исследователей России и североευропейских стран для решения проблемы продления срока службы древесины в памятниках архитектуры;

7.4) симпозиум считает перспективным сопоставительное изучение традиционных деревянных архитектур Скандинавии и Рос-

сии, поддерживает предложение о создании совместной исследовательской группы и после составления проекта программы ее работы просит Министерство культуры России и соответствующие министерства Норвегии и Швеции оказать содействие этому начинанию.

8. Участники симпозиума считают важным освещение его итогов в российских и международных СМИ с тем, чтобы донести до сознания широкой общественности катастрофическое положение с сохранением памятников деревянного зодчества — наиболее оригинальной и хрупкой части архитектурного наследия России.

9. Участники симпозиума выражают искреннюю благодарность за поддержку институту «Открытое общество» (фонд Сороса).

ОСОБЫЕ МНЕНИЯ

1.7) В современной практике консервационное направление не может быть приоритетным, ибо большинство памятников деревянного зодчества (и прежде всего выдающиеся) находятся в аварийном состоянии и для их сохранения требуют полного комплекса реставрационных работ (*А.И. Комеч, А.В. Попов*).

3. При необходимости замены или воссоздания элементов конструкций методика А.В. Попова предусматривает использование тех технологий, которые применялись при создании оригинала, а для исключения имитации новые части должны быть маркированы (*И.Н. Шургин*). Существующий уровень плотницкого центра в Кижях не может рассматриваться как возможная реставрационная школа, ибо там не считается обязательным использование технологий и материалов, соответствующих времени создания оригинала (*А.И. Комеч*).

4.3) Нельзя утверждать, что по Троицкой церкви в с. Нёноксе не проводилось никаких консервационных работ: так, начиная с 1989 г., были покрыты рубероидом полицы главного шатра, прирубов, а также кровли на переходах от нижнего яруса сруба к верхним восьмерикам; поставлены сжимы по стенам центрального восьмерика в местах выпучивания сруба; в 1995 г. проведен вторичный ремонт кровли. В связи с обострением аварийной ситуации в текущем году было направлено письмо в Министерство культуры РФ и фонд Сороса с просьбой о выделении средств на противоаварийные работы, однако до сих пор деньги не переведены. Реставрация Нёнокского ансамбля ведется в соответствии с рекомендациями Секции памятников архитектуры Высшей комиссии по охране культурного наследия Министерства культуры РФ (*А.В. Попов, И.Н. Шургин*).



6–8 октября 1999 г. Иркутск. Россия. Международная научно-практическая конференция «Русский национальный язык и его функционирование на территории Восточной Сибири и Дальнего Востока в конце 20 века». Конференция проводилась в Иркутском государственном педагогическом университете.

22–26 мая 2000 г. Москва. Россия. Заседание Научного совета исторических и краеведческих музеев Российской Федерации и научно-практическая конференция «Итоги и перспективы развития музейной теории и практики в России на рубеже веков», посвященные памяти А.М. Разгона (1920–1989) — ученого-историка, теоретика в области музееведения. Организаторами «разгоновских чтений» выступили учреждения, в которых А.М. Разгон проработал в общей сложности около 40 лет: Государственный Исторический музей, Государственный центральный музей современной истории России, Российский институт культурологии.

20–23 июня 2000 г. Краснодар. Россия. Заседание Южного филиала Научного совета исторических и краеведческих музеев при Министерстве культуры Российской Федерации и научно-практическая конференция «О работе музеев в условиях рыночной экономики». Заседание и конференция проводились на базе Краснодарского государственного историко-археологического музея-заповедника им. Е.Д. Фелицына.

11–15 сентября 2000 г. Хабаровск. Россия. Научно-практическая конференция музеев исторического профиля «Музеи на рубеже веков. Состояние и перспективы». Конференция была организована Министерством культуры Российской Федерации, Государственным центральным музеем современной истории России и Хабаровским краевым краеведческим музеем им. Н.И. Гроденова.

25–30 сентября 2000 г. Казань. Россия. Всероссийская научно-практическая конференция «Музей в системе ценностей евразийской культуры», посвященная 105-летию Государственного объединенного музея Республики Татарстан.



Артемьев А.Р. Города и остроги Забайкалья и Приамурья во второй половине XVII–XVIII вв. — Владивосток, 1999. — 336 с.

В монографии доктора исторических наук рассматривается история открытия русскими людьми Забайкалья и Приамурья и процесс освоения этой обширной территории во второй половине XVII–XVIII вв. Подавляющее большинство русского населения в этот период проживало в городах и острогах, история основания и развития которых подробно освещена в книге. В отдельных разделах рассказывается о промысловой, сельскохозяйственной, ремесленной, торговой и культурно-просветительской деятельности населения.

Книга сопровождается большим количеством иллюстраций и предназначена для историков, археологов, преподавателей и студентов вузов, а также всех интересующихся историей освоения Дальнего Востока.

Сибирский архив: Архивные документы. Публикации. Факты. Комментарии. — Иркутск, 2000. — Вып. 1. — 132 с.

Архивным управлением администрации Иркутской области издан первый выпуск научно-популярного историко-краеведческого сборника «Сибирский архив». Это попытка иркутских архивистов не только возродить и продолжить лучшие традиции одноименного журнала, издававшегося в начале XX столетия в Иркутске и Минусинске любителями и знатоками сибирской старины, но и привнести новое, характерное для нашего времени. В первом выпуске сборника помещены публикации, подготовленные на основе неизвестных ранее архивных документов по различным аспектам истории Иркутской области. В сборник включены также законы Иркутской области об архивах и архивном деле.

Сибирский город XVIII – начала XX веков: Сборник статей. — Иркутск: Изд-во Восточно-Сибирского института МВД России, 2000. — Вып. 2. — 141 с.

Сборник подготовлен Музеем истории города Иркутска и кафедрой истории России Иркутского государственного университета. Это второй сборник из серии «Сибирский город XVIII – начала XX веков». В нем освещаются малоизученные проблемы социально-экономической и культурной жизни сибирских городов. Значительная часть материалов посвящена исследованию образа жизни различных слоев населения города Иркутска.

Шахеров В.П. Социально-экономическое развитие верхнего Приленья в XVII – первой половине XIX в. — Иркутск: Изд-во «Оттиск», 2000. — 88 с.

Монография кандидата исторических наук посвящена комплексной характеристике такой локальной территории, как верхнее Приленье, игравшей важную роль в экономике и социальной структуре Иркутской области. На примере г. Киренска показаны генезис малого городского поселения, его роль и место в хозяйственно-культурном освоении северо-восточных районов региона. Работа основана на разнообразных опубликованных и архивных источниках, многие из которых впервые вводятся в научный оборот. Адресована историкам, краеведам, всем, кому небезразлично историческое прошлое сибирских городов.

Проблемы и практический опыт музеев в современных экономических условиях: Материалы заседания Южного филиала Научного совета Исторических и краеведческих музеев Российской Федерации. — Краснодар–Тамань, 2000. — 114 с.

В сборнике публикуются резолюция, а также тексты докладов и выступлений на заседании Южного филиала Научного совета исторических и краеведческих музеев Российской Федерации, которое состоялось 20–23 июня 2000 г. в г. Краснодаре.



«ЛЮБЛЮ ТВОЮ, РОССИЯ, СТАРИНУ...»
 (лирический этюд из музея «Тальцы»)



Анатолий Байборodin

Таинственны и причудливы славянские праздники, когда от молитвы, плача и причети по усопшим вопленицы — радея в Радуницу — вдруг переходили к песням и буйным, как вешнее половодье, пляскам, когда очистительно горюнилась, страдала и возносила молитвы ко Христу, а потом живительно ликовала, веселилась русская душа, всякий раз вновь обреталась, крепла, чтобы вновь и вновь дивить мир своей невиданной силой и красотой, заключённой в редчайшем терпении, в любви и жалости ко всему сущему на земле.

...Помню Троицу в «сибирской деревне» — в музее деревянного зодчества «Тальцы», что на сорок седьмом километре Байкальского тракта.

Не ветшая, а точно в насмешку над всем новоделным, что быстро портится и ломается, в доказательство своих преимуществ перед нынешним людским жильём, — могучие, вековые избы мудро и спокойно, пусть даже с погостовой отрешённостью от жизни, стоят на высоком ангарском берегу, словно уже пустив в него свои каменеющие, листовничные корни. И вот уже такое, может быть, обманчивое впечатление, что будто и не складывали их тут, а будто они, матёрые избы, сами вырастали, как вырастают могучие лиственни, обхватистые, гудящие сосны.

Так оно раньше и было: крестьянская изба, от роду которой, поди, веков тридцать, сроду не противостояла ни полям, ни лесам, ни степным увалам, а как бы просительно, любовно прилаживаясь к ним, срастаясь с ними, являлась продолжением земной и природной красоты. А обряженная потаёнными резными карнизам, причелинами, «полотенцами», в которых замерли навечно древние заклинательные знаки-обереги (кресты, знаки солнца, земли, вод земных и небесных), — русская, славянская изба являла собой и образ Вселенной, образ Творения Божьего.

И так вдруг явственно начинает ощущаться сухой, белесый, протяжный и распевный лад крестьянских будней: вот, чудится, заголосил петух, ревниво подхватился другой, и, разбуженный ими, зоревый свет с виноватой поспешностью стирает с морщинистых венцов ночную хмурь, увеселяет их золотистым теплом; вот в стайке глухо взмыкнула корова, ей подтянула соседская, потом вдоль улицы поплыл певучий голос молоденького пастушка; а вот щекастая, розовая со сна молодуха опустилась по лесенке из сеновала и, оправляя сарафан и выбирая из волос приставшие сухие былки, счастливо улыбается своему ночному, при этом любителю ясным зоревым светом, потом, схватив вёдра, коромысло, посеменит к речке, над которой стелется молочный туман; а вот уже крутоплечий мужик на телеге-двуколке, мягко постукивающей колёсами, выедет к синеющей околице, оставляя на росной траве извилистый след...

Но нет, глухо и сонно в музейной «деревне», как на могилках, и тишина эта на весь её оставшийся, теперь уже праздный век...

И как было утешительно, отрадно, что на Святую Троицу «деревня» ожила не только и не столько криливо-яркими, пугающими «деревню» и окольный березняк, гремящими куртками туристов и чужеземной речью, — нет, избы и подворья ожили вдруг будто бы взаправду, пусть даже и не буднично, а празднично.

Вначале «деревня» замерла, благоговейно и осветлённо вслушиваясь в молитвенное песнопение — молебен и крестный ход, — как будто вторя праздничному тропарю: «Благословен еси, Христе Боже наш, Иже премудры ловцы явлей, низпослав им Духа Святого и теми уловлей, вселенную. Человеколюбче, слава Тебе». Крестный ход, обойдя деревню, спускается к Ангаре, чтобы освятить её светлые воды.

Но вот утих молебен, вознёсся к отцветающим июньским небесам, и выплыла, словно из славянской стари, наша разнаряженная красными лентами кумушка, берёза-берегиня, без коей Русь святая и берестяная Троицу не праздновала. И тут на краю «деревни» залилась гармошка, заиграла для зачина неторопко и распевно, пробуя голос, потом в этот голос вплелась старинная русская песня, которая — даже если с ходу и не разобрал слова — тревожит, бережит сердце предчувствием чего-то самого родного, самого счастливого, будто после долгой и опасной разлуки увидел свой отчий дом, мать, отца, сестёр и братьев, по которым изболелось сердце. И вот уже по улице, осиянной нежарким утренним солнышком, под переборы, переливы гармошки прошли в русских платьях те, кто знал и помнил такую деревню вживе,

любил её и в добром благе, и в горьком лихолетье, кто дотягивал свой век по деревушкам. Шли наши старые матери и бабушки...

Во всех усадьбах «деревни» в тот день звучали народные песни: и протяжные сибирские, и застольные, и подблюдные, и песни посиделок, и свадебные, и хороводные, и шуточные, и частушки-тараторки. Но перво-наперво, в лад празднику, семицко-троицкие песни, воспевающие нашу любушку — берёзу-берегиню.

Народные песни, собранные и записанные даже на малую толику, уже составляют горы книг — Россия широка, необъятна, а у каждой деревушки своя новинушка; но беда, что невозможно учуять всем сердцем русскую песню из книги, её можно пережить лишь в живом пении — многоголосом, влитом в обрядовое действие, да и в родной, деревенской среде. А посему сибирская «деревня» была (она и есть) незаменимое место для народных праздников, для исполнения старинных песен. Как живо и красиво звучит среди берёзовых перелесков, приступающих к усадьбам:

*Я, млада девица, загуляла,
Белую березу заломала,
Люли, люли, заломала.
Выломлю я три пруточка,
Сделаю я три гудочка
И четвертую балалаечку,
И четвертую балалаечку.
Стану балалаечку играти,
Милого дружка вспоминати,
Ах, люли, люли, вспоминати...*

Постукивали каблук на дощатых «чистых» дворах, пришаркивали в лад мягкие подошвы во время хоровода. С такой редкой в грубое наше безвременье, с такой неземной задушевностью пели старые песни, и с такой природно-русской, отчаянной удалью, что — как однажды в родной деревне, когда тянули старину две бабушки, — я вдруг счастливо и гордо ощутил себя русским, как и ощутил, что всё — и могучие избы, и бревенчатые заплоты, и поля среди березняков, синё мерцающие незабудками, и крест часовни, тающий в небесной синеве, и Ангара с отражёнными в её глуби таёжными хребтами и белыми облаками, и песни, и пляски, — всё это моё родное, русское.

Их, старушек или женщин в добрых летах, на причеть, песню и «плясание, плескание» гораздых, не хотелось величать артистками — это и чуждое, и как бы малое для них звание, потому что пели они под гармонь, под балалайку, водили «карагоды», сыпали частушками себе в утеху; пели то, что само собой, знакомое

сызмала, выпевалось из души. И от их пения, такого родного из-бам и амбарам, кажется, сама «деревня» вдруг очнулась от колдовских чар, встрепенулась всеми своими старыми венцами и, счастливо обмирая, боясь даже поверить до конца, затихла — она знала, помнила всеми половицами и матицами, помнила и любила эти песни, потому что с ними проходила вся человечья жизнь в её избах и дворах.

Да, пели не для славы, не для корысти, на своё увеселение, как издревле было. Помнится, даже мать моя, Царствие ей Небесное, услышит, бывало, как по радио запоют, заиграют плясовую, сразу же лукаво подмигнёт нам, ребятишкам: дескать, ишь как пляшут да поют — весело гуляют... А когда прознала, что этим певням ещё и деньги платят, как за работушку, так и диву далась: «Ло-овко... напоятся, напляшутся да упада, да им же ещё и денюжку подай... А раньше дак наоборот, чтоб попеть да поплясать, ежели зима, так избу откупали. Яичек, сала понатащут, ребята дров хозяйке привезут, вот она и пустит на посиделки...»

Славный тогда получился праздник в музейной «деревне», и всё же нет-нет да и, несмотря на удалое веселье, оживившие кладбищенскую тишь музейных дворов, ложилась на мою душу печаль: горько было смотреть и стыдно слушать, когда старушки, завивая «девичий карагод», к примеру, пели:

*Я, млада девица, загуляла,
Белую березу заломала...*

И иной «младой девице» уже седьмой десяток и, как у нас в деревне говаривали, перекрестившись: дескать, в глинско старенька поглядывает или в мохово. Всякому возрасту свои песни, а посему и были у молодёжи свои, у стариков и старух свои, приличествующие летам, — чаще Божественные, покаянные.

Горе нашего великого народа, стыд и позор на головы молодых русских, когда наши свадебные, хороводные, девичьи песни на зимние Святки, на Масленицу, на летние Святки поют древние старушки, тогда как эти обрядовые песни к лицу лишь молоденьким парням и девицам, которые, как я нередко примечал, или глазют на доморощенных, обветшавших деревенских «артисток», как в зверинце, или подсмеиваются исподтишка, а то ещё и зубоскалят: мол, русские народные, блатные, хороводные...

Было бы, наверно, ещё скорбнее, ещё больнее за нашу певучую Русь, если бы старушки, как принято на Троицу, пошли носить по музейной «деревне» обряженную лентами, платками и цветами кумушку-берёзку, какую в досельное время носили толь-

ко девицы на выданье, славные своей красотой и чистотой. И было бы смешно и даже грешно, если бы те же старушки наплели венков ромашковых и стали кидать их в Ангару, загадывая о мил- дружке и припевая:

*Размолоденький молодчик молодой,
Моему-то сердцу друг-приятель дорогой,
Ты не стой, парень, не скучайся надо мной,
Будет времечко, нагуляемся с тобой...*

Это было лет десять назад, когда я и писал о празднике в музее «деревне», когда с болью смотрел на поющих и пляшущих старушек; и вот тогда же, там же, в «деревне», будто услышав мою скорбь... **явились и запели, заиграли русское, по-русски молодые, ясно красивые ребята и девчата из нашего иркутского театра народной драмы.**

Впереди у них был ещё долгий путь обретения православности и более глубокого символического постижения народного обряда; но тогда в музее меня обрадовало, что нашим бабушкам, слава Богу, приспела достойная замена, что «Тальцы» не затихнут; и я поверил, что *мы, русские, пока ещё не пропали и, Бог даст, не пропадём.*

Об авторе: **Анатолий Григорьевич Байбородин** — член Союза писателей России, преподаватель Иркутского государственного университета (факультет филологии и журналистики). Свои произведения печатал в сибирских, московских, а также зарубежных журналах и коллективных сборниках.

Автор книг: **Старый покос.** Повести. — Иркутск, 1983; **Поздний сын.** Повесть. — М., 1988; **Боже мой...** Роман. — Иркутск, 1989; **Яко богиню землю нареки.** Фольклорно-этнографические, историко-публицистические и художественные очерки. — М., 1991; **Воля.** Избранные произведения. — Иркутск, 1998; **Диво.** Сибирские байки. — Иркутск, 2001. Составитель книг: **Россия древняя и вечная.** Рассказы, очерки, стихи, сказки. — Иркутск, 1992; **Русский месяцеслов.** Обычаи, обряды, поверья, приметы русского народа. — Иркутск, 1998.

Лауреат Всероссийских литературных премий: «Литературная Россия» (1979), «Традиция» (1995), «Отчий дом» (1999); областной премии имени святителя Иннокентия Иркутского (1997). Победитель Всероссийского литературного конкурса им. Василия Шукшина (1999).



РУССКИЕ НАРОДНЫЕ ЗАГАДКИ*

1. А ну-ка, ребята,
Кто отгадает:
На десятерых братьев
Двух шуб хватает.
2. Хвост во дворе,
Нос в конуре,
Кто хвост повернет,
Тот и в дом войдет.
3. Я мала, да зла,
Чуть-чуть свечу,
Иногда так упаду,
Что много горя принесу.
4. Бабушка седа-бела,
Зимой всем мила,
А как лето наступает —
Про бабушку забывают.
5. Бьют Ермилку
По затылку,
Он не плачет,
Только ножку прячет.
6. Ни печено, ни варено,
На блюде не бывано,
Ножом не рушено,
А всяким кушано.
7. Бьют меня палками,
Жмут меня камнями,
Держат меня в огненной пещере,
Режут меня ножами.
А за что меня так губят?
За то, что любят.
8. Три братца
Пошли на реку купаться,
Двое купаются,
Третий на берегу валяется.
Искупались, вышли —
На третьем повисли.
9. Два стоят,
Два лежат,
Пятый ходит,
Шестой водит,
Седьмой песенки поет.
10. Хожу на голове,
Хотя и на ногах,
Хожу я босиком,
Хотя и в сапогах.

* Печатаются по книге: Золотой клубочек. Русские народные загадки / Сост. Т.А. Климова. — Иркутск: Восточно-Сибирское книжное издательство, 1994. — 128 с.

РУССКИЕ ПОСЛОВИЦЫ И ПОГОВОРКИ*

А где щи, тут и нас ищи.
Август-батюшка заботой-работой
мужика тешит.
Авось кривая вывезет.
Азбука — к мудрости ступенька.
Алтын серебра не ломит ребра.
Аптека не прибавит века.
Артель дружбой крепка.
Ахи да охи не дадут подмоги.

Баба пляшет, а дед плачет.
Бабам праздник хуже казни.
Бабий ум лучше всяких дум.
Балы да пирушки повыведут полушки.
Баня здоровит, разговор веселит.
Барин за барина, мужик — за мужика.
Барская хворь — мужицкое здоровье.
Баснями сыт не будешь.
Беда беду накликает.

В баню идти — пару не бояться.
В болоте тихо, да жить там лихо.
В большом хозяйстве и малое сгодится.
В долг давать — дружбу терять.
В драке волос не жалеют.
В ком стыд, в том и совесть.
В лесу жить — лешим слыть.
В мешке шила не утаишь.
В ступе воду не толкут.

Где дым, там и огонь.
Где кашель, там и хворь.
Где снег, там и след.
Где счастье, там и зависть.
Глупая речь не пословица.

* Печатаются по книге: Русские пословицы и поговорки / Сост. Ф. Селиванов, Б. Кирдан, В. Аникин. — М.: Художественная литература, 1988. — 431 с.

Говори рьяно, да без обмана.
Год году не равен.
Гости милы, да деньки малы.
Грехов много, да и денег вволю.

Два раза не умирать.
Девичье нет не отказ.
Дела идут — контора пишет.
Дело мастера боится.
Денежка спать не дает.
Деньги к деньгам льнут.
Добро не умрет, а зло пропадет.
Дом хорош, да хозяин не гош.
Друга ищи, а найдешь — береги.

ОТВЕТЫ НА ЭТНОГРАФИЧЕСКИЕ ГОЛОВОЛОМКИ ИЗ № 3 (7), 1999:

Казацкие лампасы и рыбалка: Казаки, получив желтые лампасы, научились выделять из них обманки и мушки, успешно применяемые при рыбалке.

Две жидкости: Ртуть и вода.

Закуска на другой день: Такой закуской было «похмелье» — старинное русское блюдо из холодной баранины с соленым огурцом и огуречным рассолом.

Вместо чая: До появления чая в России (XVII в.) любимым напитком у русских был сбитень, приготовляемый из чабреца, мяты, меда, хмеля, земляники, смородины.

Напиток: Русские обычно «гонят», а буряты «сидят» домашнюю водку.



